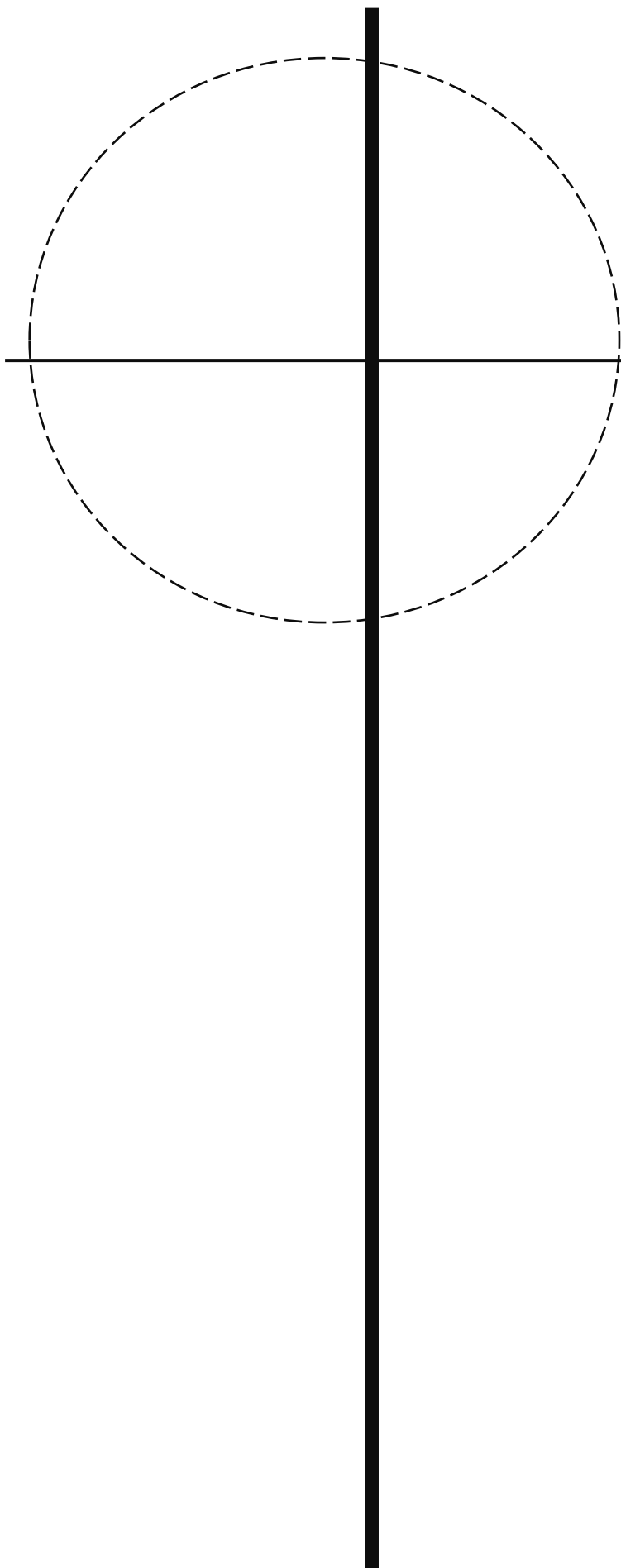


ภาคผนวก



ภาคผนวก

1

สำเนานหนังสือ
ที่เกี่ยวข้องกับรายงาน

เอกสารแนบ 1.1

สำเนาหนังสือเห็นชอบต่อรายงานการวิเคราะห์ผลกระทบ
สิ่งแวดล้อม โครงการเหมืองแร่ไฟโรฟิลไลต์ โดยวิธีเหมืองหาบ
ประทานบัตรที่ 28058/15776
ของบริษัท ปูนซิเมนต์ไทย จำกัด (มหาชน)

Agg. N. C. 1

สำนักงานนโยบายและแผนสิ่งแวดล้อม
ซอยพื้งวัฒนา 7 ถนนพระรามที่ 6
กรุงเทพฯ 10400

กองเชิงหวดล้อมทหิษากรรณ
รับที่ 171
วันที่ 21 พ.ค. 2540
เวลา 09:20 น.

วันที่ 21 พ.ย. 2560

11. 04.30

- ท. 139/2537
 . 003/2540
 หนังสือข่าวโรลิสด์
 นิตย 47/2535

เป็นเคราะห์ที่ผลกระทบ
งอยู่ต่อบลตะอม
หนัก จักัด ให้
งที่ส่งมาด้วยหมายเลข

ตั้งแต่เกี่ยวข้องกับงาน
ตลอดด้านโครงการ
และทำประโยชน์
แก่สาธารณะ

•
อประหาณัตตร

2

100

2

1

35
 35

- เมตธ
ประมาณ
ดินและ
คูน้ำคัน
เมตธ
ในช่องที่
จะปลูก
งาม
80 กิโลกรัม

- และกำหนดว่าเด็กเจียง
วันออกเจียงเหนือ
วงที่เก็บเตรียมไว้
จะหักคืนยาน

١٠٠

ลายมือชื่อ..... เจษฎา ผู้เขียน

(..... นางสาวสมพร อัครมาศ.....)

ลายมือชื่อ..... ล. ภาณุ ผู้ทาน

(..... นายวิจิตร นิเทศ.....)

ลายมือชื่อ..... อ. ภาณุ ผู้ตรวจ

เงื่อนไขในการออกประทานบัตร

ผู้ถือประทานบัตรต้องปฏิบัติตามเงื่อนไขในการออกประทานบัตรเกี่ยวกับเรื่องที่กำหนดไว้ดังต่อไปนี้

ข้อ 1 กรณีการทำเหมืองและวิธีการทำเหมือง
ชนิดแร่ที่ผลิตได้ โดยวิธีที่ปลอดภัย

ข้อ 2 วันเปิดการทำเหมืองครั้งแรกจะได้รับประทานบัตร
ต้องเปิดการทำเหมืองภายในเวลา 1 ปี นับตั้งแต่วันที่ได้รับประทานบัตร

ข้อ 3 การให้ความคุ้มครองแก่คนงานและความปลอดภัยแก่บุคคลภายนอกที่มีได้กำหนดไว้แล้ว
ในกฎกระทรวง

ต้องปฏิบัติตามมาตรการการรักษาดูแลความปลอดภัยในเรื่องการรักษาดูแลความปลอดภัยในการ
ทำเหมือง และสิ่งเสริมเสถียรภาพของดินตามข้อ 9 แห่งแผนผังโครงการทำเหมืองแร่ แผนท้ายประทานบัตร
ฉบับนี้

ข้อ 4 การจัดการกักขัง หลุม ปล่อย น้ำขึ้นน้ำลงหรืออุบัติเหตุที่อาจเกิดจากการทำเหมืองและแหล่งแร่
ต้องดำเนินการรักษาความปลอดภัยที่ผู้ทำเหมืองแล้ว ความปลอดภัยที่ได้กำหนดไว้ในข้อ 12 แห่งแผนผัง
โครงการทำเหมืองแร่ แผนท้ายประทานบัตรฉบับนี้

ลำดับที่ 2

ลำดับที่ 2

ข้อ 5 การรับสภาพพื้นที่ที่เกิดจากการทำเหมืองแร่และแหล่งแร่
ต้องดำเนินการรับสภาพพื้นที่ที่เกิดจากการทำเหมืองแร่และแหล่งแร่ที่รวมกันไว้ใน
ทำเหมือง โดยปฏิบัติตามมาตรการที่กำหนดไว้ในข้อ 12 แห่งแผนผังโครงการทำเหมืองแร่ แผนท้ายประทานบัตร
ฉบับนี้

ข้อ 6 มาตรการในการป้องกันและแก้ไขผลกระทบสิ่งแวดล้อม
ต้องปฏิบัติตามเงื่อนไขและมาตรฐานที่กำหนดไว้ในกฎกระทรวงและ
รายงานการวิเคราะห์ผลกระทบสิ่งแวดล้อม และปฏิบัติตามมาตรฐานสิ่งแวดล้อม
ที่กำหนดโดยสำนักงานนโยบายและแผนทรัพยากรธรรมชาติและสิ่งแวดล้อม พร้อมทั้งปฏิบัติตามวิธีการทำเหมือง
และแผนการทำเหมือง ตามที่กำหนดไว้ในข้อ 3 แห่งแผนผังโครงการทำเหมืองแร่ แผนท้ายประทานบัตรฉบับนี้

และเงื่อนไขเกี่ยวกับเรื่องดังต่อไปนี้ด้วย ถ้ามี

ข้อ 7 การให้ผลประโยชน์พิเศษเพื่อประโยชน์ของรัฐ
ต้องให้ผลประโยชน์พิเศษเพื่อประโยชน์ของรัฐ ตามข้อตกลงการร่วมผลประโยชน์
ระหว่างประเทศไทย ฉบับที่ 16 ตุลาคม 2549 แผนท้ายประทานบัตรฉบับนี้

ข้อ 8 การใช้ที่ดินในเขตเหมืองแร่

ข้อ 9 การทำเหมืองใกล้ทางหลวงหรือทางน้ำสาธารณะ
จะไม่ทำเหมืองใกล้ทางหลวงหรือทางน้ำสาธารณะ 50 เมตร ตามที่กำหนดไว้ในข้อ 10
แห่งแผนผังโครงการทำเหมืองแร่ แผนท้ายประทานบัตรฉบับนี้

ข้อ 10 การจัดทำประโยชน์ในพื้นที่ป่าตามกฎหมายว่าด้วยป่าไม้

..... ผู้ถือประโยชน์จะต้องได้รับอนุญาตให้ใช้พื้นที่ป่าไม้ก่อนดำเนินการ

และต้องปฏิบัติตามเงื่อนไขในการอนุญาตให้ใช้พื้นที่ป่าไม้

ข้อ 11 เมื่อไปพิทักษ์สำหรับประทานบัตรทำเหมืองในทะเลตาม มาตรา 45 แห่งพระราชบัญญัติ

พ.ศ. 2510

ถ้าได้

แผนผังโครงการทำเหมือง

ลำดับที่ 3

เหมืองแร่

ตามรายละเอียดแผนผังโครงการทำเหมืองแร่

ไพโรซิลโลไซด์

โดยวิธีเหมืองทาบ

สำหรับคำขอประทานบัตรที่ 47/2535

หมายเลขหลักฐานเขตเหมืองแร่ที่ 28058

รอนงวิชัย บุณนิเมคโคย จำกัด (มหาชน)

ที่ตำบลระยอม อำเภอแก่งคอย จังหวัดสระบุรี

แม่ข่ายประทานบัตรฉบับนี้

มาตรการป้องกันและแก้ไขผลกระทบสิ่งแวดล้อม

ตามรายงานการวิเคราะห์ผลกระทบสิ่งแวดล้อมโครงการทำเหมืองแร่

โพธิ์โพธิ์ได้

สำหรับคำขอประทานบัตรที่ 47/2535

ของบริษัท ปูนซิเมนต์ไทย จำกัด (มหาชน)

ที่ตำบลชะอม อำเภอลำทะเมนชัย จังหวัดสระบุรี

และ

มาตรการป้องกันและแก้ไขผลกระทบสิ่งแวดล้อมที่กำหนดโดยสำนักงานนโยบายและแผนทรัพยากรธรรมชาติและสิ่งแวดล้อม

ตามหนังสือที่ วว 0804/7135 ลงวันที่ 15 พฤษภาคม 2540

แนบท้ายประทานบัตรฉบับนี้

แผนผังโครงการทำเหมืองแร่โพสิไฟต์ได้โดยวิธีเหมืองตาม

สำหรับ

คำขอประทานบัตรที่ 47 / 2535 หมายเลขหลักหมายเลขเหมืองแร่ที่ 28058

ของ บริษัท ปูนซิเมนต์ไทย จำกัด (มหาชน)

ตั้งอยู่บริเวณ หมู่ที่ 2 บ้านชะอม ต.ชะอม อ.แก่งคอย จ.สระบุรี

1-
2-
3-

เอกสารหมายเลข 1

แผนผังโครงการทำเหมืองแร่โพไรฟิไลต์
สำหรับ

คำขอประทานบัตรที่ 47/2535 หมายเหตุหลักหมายเลขเหมืองแร่ที่ 28058
ของ บริษัท ปูนซิเมนต์ไทย จำกัด (มหาชน)

ตั้งอยู่บริเวณ หมู่ที่ 2 บ้านเขอม อ.ระบือ อ.สังขละบุรี

1. ที่ซึ่งจะลักษณะภูมิประเทศ

1.1 ขอบเขตคำขอประทานบัตรและที่ตั้ง

คำขอประทานบัตรด้านแหล่งแร่โพไรฟิไลต์ ตั้งอยู่ในพื้นที่ หมู่บ้านเขอม อ.ระบือ อ.สังขละบุรี ตั้งอยู่ห่างจากตัวบ้านเขอม ไปทางเหนือประมาณ 1 กม. อยู่ระหว่างพิกัดที่ 1594000-1595000 N และ 726000-727000 E ตามแผนที่ภูมิประเทศของกรมแผนที่ทหาร มาตราส่วน 1: 50,000 ลำดับชุด L 7017 เลขที่ระวาง 5237 IV ชื่อระวาง อีกอาทิพื้นที่ 87-03-19 ไร่

- ด้านทิศตะวันตกของคำขอประทานบัตรที่ 47 / 2535 ติดคำขอประทานบัตรที่ 49/2539 ซึ่งมีพื้นที่ 95-02-73 ไร่

- ส่วนแนวเขตทางด้านทิศใต้และทิศตะวันออกของคำขอประทานบัตรที่ 47 / 2535 ติดเขตที่ดินบุตดินทราบ ซึ่งได้รับอนุญาตตามคำขอเลขที่ 1/2535

1.2 การคมนาคม

บริเวณพื้นที่ตั้งอยู่ระหว่าง กม.21+000 ถึง 22+000 ทางหลวงจังหวัด หมายเลข 3222 (แก่งคอย-บ้านนา) สามารถเข้าสู่พื้นที่ได้ 2 เส้นทางคือ แยกจากทางหลวงแผ่นดินหมายเลข 2 (ถนนมิตรภาพ) ที่ กม.119+500 หน้าทางวัด อ.แก่งคอย มาตามเส้นทางหลวงหมายเลข 3222 ประมาณ 20 กม. หรือแยกจากทางหลวงแผ่นดินหมายเลข 1 (ถนนพหลโยธิน) ที่ สี่แยกหินกอง อ.หนองแค ไปตามทางหลวงหมายเลข 33 ถึง อ.บ้านนา จ.สระบุรี จึงแยกซ้ายมือเข้าไปตามทางหลวงหมายเลข 3222 อีกประมาณ 21 กม. ตามลำดับ รวมระยะทางจากกรุงเทพฯ ประมาณ 130 กม. (เอกสารหมายเลข 3)

1.3 สภาพภูมิประเทศ

พื้นที่คำขอประทานบัตรเกือบทั้งหมดมีสภาพเป็นภูเขา ลุ่มส่วหนึ่งของเขาไม้อาว ซึ่งมีความสูงอยู่เหนือระดับประมาณ 120 เมตร แนวสันเขา (ridge) วางตัวในทิศทาง NW-ES มีทางหลวงหมายเลข 3222 ผ่านหลายเขาทางด้านทิศตะวันออก พื้นที่ทั่วไปเป็นป่าละเมาะปกคลุมด้วยไม้ขนาดเล็ก เช่น ไม้ไผ่ และป่าหญ้า ไม่มีไม้ใหญ่หรือพุ่มไม้ในเขตคำขอประทานบัตรไม่มีน้ำค้างน้ำสำคัญไหลผ่าน ซึ่งในฤดูฝน น้ำฝนจะไหลลงตามไหล่เขาทั้งทางด้านทิศเหนือ และทิศใต้ กระเจาของน้ำที่ไหลลงจากยอดเขาทั้ง 4 (เอกสารหมายเลข 4)

2. ธรณีวิทยา

2.1 ธรณีวิทยาทั่วไป

แหล่งแร่โพไรฟิไลต์ เป็นบริเวณ mineralized zone ในพื้นที่ volcanic terrain ประเภท rhyolite ซึ่งเป็นหินหลักชนิดหนึ่งของกลุ่ม andesite unit ตอนล่างในหน่วยหิน Khao Yai Volcanic area ระหว่างชั้น Permian - Triassic แขนงที่กรมทรัพยากรธรณี มาตราส่วน 1 : 250,000

2.2 ธรณีวิทยาแหล่งแร่

แหล่งแร่ "โพไรฟิไลต์" ($Al_2Si_2O_5(OH)_2$) เป็นชื่อทางพาณิชย์ เป็นกลุ่มแร่ Clay Mineral ซึ่งมีสารประกอบอยู่ในรูปของ Hydrated Aluminum Silicate โดยเกิดจากกระบวนการทางธรณีวิทยาที่เรียกว่า Epithermal ที่ได้จากแร่หิน rhyolite แร่พวกนี้ผ่านขั้นตอนการเปลี่ยนแปลงเป็นกลุ่มหิน Siliceous Rocks ที่เรียกว่าแร่ใน 3 ลักษณะสำคัญ ได้แก่ Mineralized Replacement, Mineralized Breccia และ Vein ซึ่งจะพบเห็นได้ชัดที่เกิดในลักษณะของ Vein จะมีปริมาณของ Al_2O_3 สูง ซึ่งผลการตรวจสอบจากผู้เชี่ยวชาญ พบว่าเป็นแร่ Diekile สำหรับที่เกิดในลักษณะ Breccia จะมีปริมาณของ Al_2O_3 ปานกลาง และมีปริมาณของ SiO_2 สูง ทั้งนี้เนื่องจากมีปริมาณของ SiO_2 ที่มีการไหลแยกตัว ออกจากเนื้อแร่ก่อน แร่พวกนี้ผ่านขั้นตอนการแปรสภาพเป็นหินหินเป็นหิน Chaledonic Quartz ซึ่งเป็นลักษณะที่พบกันทั่วไป

เนื่องจากมีการทำเหมืองแร่ดังกล่าวมี 3 ลักษณะที่สำคัญ ดังได้กล่าวแล้ว จึงได้กำหนดคุณภาพของแร่ออกเป็น 3 ประเภทด้วยกัน โดยกำหนดจากค่าของสารประกอบ Al_2O_3 เป็นสำคัญ ดังต่อไปนี้ คือ

เกรด A (Al_2O_3 28-35 %)

เกรด B (Al_2O_3 17-28 %)

เกรด C (Al_2O_3 11-17 %)

3. วิธีการทำเหมือง

3.1 การเดินหน้าเหมือง

จะทำเหมืองด้วยวิธีเหมืองพบ โดยการใช้ระเบิดระเบิดและแรงดัน โดยจะเดินหน้าเหมือง-พัฒนาพื้นที่ จากบริเวณ "หน้า" ไปตามแนวร่องหินบนภูเขา → ตามลำดับการพัฒนาประกอบด้วยเปิดเลือกดินและหินชั้นกลุ่ม siliceous rocks ที่ปกคลุมชั้นแร่ออก นำไปกองเก็บไว้บริเวณเครื่องหมอบ "หน้า" หรือในเขตคำขอใช้พื้นที่ 4 กองมุดดินทรายที่ 1/2535 ก่อนจะทำการผลิตแร่แบบชั้นบันไดตามลำดับ โดยมีความลาดเอียงราวไม่เกิน 45 องศา เพื่อความปลอดภัยในการทำเหมือง โดยแต่ละชั้นมีความกว้าง 5 เมตร สูง 5 เมตร ซึ่งจะทำให้บริเวณของชั้นเหมืองทั้ง 3 ด้าน เป็นกำแพงป้องกันเสียง ฝุ่น และเศษหินที่เกิดจากการระเบิด ตลอดจนการชะล้างพังทลายของดิน เศษหินจากหน้าดิน ถูกกักเก็บอยู่ในบริเวณบ่อเหมือง ไม่ให้ไหลลงสู่เชิงเขา (เอกสารหมายเลข 5) และน้ำที่ถูกกักเก็บในบ่อเหมือง จะซึมผ่านรอยแยกของหิน (Fault / Joint) ซึ่งมีอยู่โดยทั่วไปในบริเวณแหล่งแร่ ไม่ไหลออกไปยังชั้นบ่อเหมืองในที่สุด

Handwritten signatures and initials at the bottom right of the page.

-หน้าที่ 7-

รายละเอียดการคำนวณ การหาปริมาณน้ำที่ไหลบ่าต่อตะกอน

พื้นที่ทำเหมือง ชั้นสุดท้ายที่ 15
ปริมาณน้ำฝนต่อฤดู ๑ ล้านปี 2499 - 2528

∴ ปริมาณน้ำฝน
= 21,198 x (300/1000) = 6,359.4 มม.

ปริมาณตะกอนต่อตะกอน = 15 x 75 x 5 = 5,625 ลบ.ม.

ปริมาณตะกอนต่อพื้นที่น้ำใส = 15 x 30 x 3 = 1,350 ลบ.ม.

รวมปริมาณน้ำ 2 ปี = 5,625 + 1,350

= 6,975 ลบ.ม. มากกว่า 6,359.4 ลบ.ม. ∴ เพียงพอ

9. การศึกษาความปลอดภัย

จะปฏิบัติตาม กฎกระทรวง ว่าด้วยการให้คำปรึกษาและคำแนะนำและความปลอดภัยแก่บุคคลภายนอก
ตามกฎหมายฉบับที่ 9 (พ.ศ.2513) แก้ไขเพิ่มเติมโดย กฎกระทรวง ฉบับที่ 50 (พ.ศ.2525) ออก
ตามความในพระราชบัญญัติว่า พ.ศ.2510 แก้ไขเพิ่มเติมโดยพระราชบัญญัติว่า (พ.ศ.2516)

10. ขอบข่ายเหมืองแร่และประโยชน์ของเหมืองแร่

ขอรับเหมืองแร่จะไม่มีการทำเหมืองแร่ในทางหลวงหมายเลข 50 เมตร

11. ขอบข่ายเหมืองแร่

จะสร้างที่เก็บไว้เพื่อเปิด และวัตถุประสงค์เปิดในบริเวณพื้นที่ที่ขุดดินตาม ตามคำขอเลขที่ 1/2535
บริเวณเหมืองแร่ ๒๕ โดยจะก่อสร้างให้มีความมั่นคงแข็งแรงและเป็นไปตามระเบียบข้อบังคับของกรมทรัพยากร
ธรณีวิทยา (เอกสารหมายเลข ๘)

12. ขอบข่ายเหมืองแร่และประโยชน์ของเหมืองแร่

บริเวณขุด หิน หรือปล่อง กองหิน และมูลดินทราย ที่เกิดจากการทำเหมือง และพื้นที่ที่ได้ใช้ทำ
เหมืองแล้ว ผู้ถือประทานบัตรจะทำการปรับแต่งให้สภาพใกล้เคียงกับสภาพเดิมเพื่อป้องกันผลกระทบสิ่งแวดล้อม โดยลดความ
ลาดชันบริเวณพื้นที่ที่มีความลาดชัน และจัดให้มีการปลูกหญ้าหรือพืชไร่เพื่อป้องกันการกัดเซาะดิน และการพังทลาย
โดยธรรมชาติ ทั้งนี้ จะดำเนินการตามคู่มือปฏิบัติงานเหมือง และให้แล้วเสร็จสมบูรณ์ก่อนยื่นอายุประทาน
บัตร รวมทั้งบรรดาสถิติสิ่งต่าง ๆ ที่ไม่ประกอบในระหว่างการทำเหมืองจะทำการก่อสร้างให้มั่นคงถาวรและเกิด
การ สามารถป้องกันการพังทลายได้บริเวณบริเวณขุดหิน บริเวณขุดหินโดยรอบ จะทำการปลูกไม้ และหญ้าแฝก เนื่องจาก
พืชดังกล่าว สามารถขึ้นได้ในพื้นที่ ที่เป็นดินเหนียวและมีเปลือกดินเหนียว แต่มีความแข็งแรงและป้องกันการพังทลาย
ได้ดี บริเวณขุดหินได้

-หน้าที่ 8-

13. ความรับผิดชอบต่อราษฎรข้างเคียง

หากการทำเหมืองก่อให้เกิดความเสียหายแก่ที่ดิน ๑ ไร่ราษฎรข้างเคียงพื้นที่ที่ประทานบัตร ก็พร้อมที่จะ
รับผิดชอบความเสียหายที่เกิดขึ้น

14. การปฏิบัติตามเงื่อนไขของสัญญาสัมปทานและการขุดแร่

ขอรับรองว่าจะปฏิบัติตามเงื่อนไข และมาตรการที่สำนักงานคณะกรรมการการขุดแร่แห่งชาติ กระทรวง
วิทยาศาสตร์และเทคโนโลยีและสิ่งแวดล้อม กำหนดไว้ทุกประการ

ลงชื่อ.....ผู้ยื่นแผนผังโครงการ

(นายอวยพร อากาศวิภาต)

ผู้รับมอบอำนาจ เลขที่ 51/2530

ลงชื่อ.....

(นายอวยพร อากาศวิภาต)

ผู้จัดการ หมายเลขทะเบียนใบอนุญาตเลขที่ ร.ม. 97

เอกสารฉบับนี้ได้นำมาตรวจสอบแล้ว เมื่อวันที่.....เดือน.....พ.ศ. 2539

ลงชื่อ.....

(นายสกล จุลานนท์)

วิศวกรเหมืองแร่

ลงชื่อ.....

(นายสมล ปิ่นทอง)

วิศวกรเหมืองแร่

ปฏิบัติหน้าที่ที่ปรึกษากรมทรัพยากรธรณี ๘

ปฏิบัติหน้าที่ที่ปรึกษากรมทรัพยากรธรณี (จังหวัดสระบุรี)

โครงการทำเหมืองแร่โพแทช โดยวิธีเหมืองหลุม

สำหรับ

คำขอประทานบัตรที่ 47 / 2535 หมายเลขทะเบียนเหมืองแร่ที่ 28059

ของ บริษัท ปูนซิเมนต์ไทย จำกัด (มหาชน)

ตั้งอยู่บริเวณ หมู่ที่ 2 บ้านระอม อ.ระอม จ.สระบุรี

1. ปริมาณแร่สำรอง

เนื้อที่สำรวจประทานบัตร	=	87-03-19 ไร่
เนื้อที่บริเวณใกล้เขารั่วไปเป็นกำแพงป้องกันรักษาที่ดินภาพ	=	45-03-19 ไร่
เนื้อที่ซึ่งสามารถเปิดการทำเหมืองผลิตแร่ได้	=	42-00-00 ไร่
เนื้อที่ซึ่งเปิดการทำเหมืองไปแล้ว (เฉลี่ยความลึก 35 เมตร)	=	6-00-00 ไร่
เนื้อที่ซึ่งยังไม่มีการทำงานเหมือง	=	36-00-00 ไร่
ความหนาแน่นเปลือกดินที่ปิดทับ	≤	0.5 เมตร
ความหนาแน่นเนื้อแร่เฉลี่ย	=	99.5 เมตร
ความลึกของเหมืองรวม	=	100 เมตร
ปริมาณแร่สำรอง	=	567,130 ตัน
คิดเป็นน้ำหนัก (ความหนาแน่น 2.6 ตัน/ลบ.ม.)	=	1,474,538 ตัน
คิด % Recovery การผลิตแร่ (เนื่องจากเป็นหินแข็ง และไม่เปลือกดินน้อย)	=	93 %
ปริมาณแร่โพแทชที่ผลิตได้	=	527,430 ตัน
คิดเป็นน้ำหนัก (ความหนาแน่น 2.6 ตัน/ลบ.ม.)	=	1,371,320 ตัน
ปริมาณแร่โพแทชที่ผลิตได้พร้อมและจะมีอยู่	=	39,700 ตัน
คิดเป็นน้ำหนัก (ความหนาแน่น 1.7 ตัน/ลบ.ม.)	=	67,490 ตัน

2. 6

2. 6

2. มูลค่าเหมืองแร่

ราคาประเภทกรมทรัพยากรแร่	=	350 บาท/ตัน
ถ้าขาดเหลือระยะ 4 หรือเท่ากับ	=	14 บาท/ตัน
มูลค่าเหมืองแร่ที่สามารถทำเหมืองได้	=	480 ล้านบาท
รวมได้รับจากค่าภาคหลวง	=	19.2 ล้านบาท

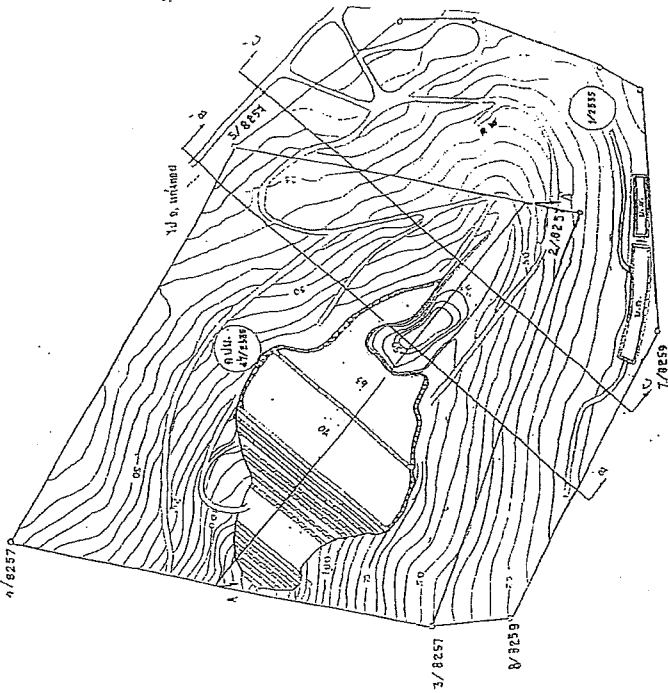
ลงชื่อ.....ผู้ยื่นแผนผังโครงการ
(นายอวยพร อากาศวิภาต)
ผู้รับมอบอำนาจ เลขที่ 51/2530

ลงชื่อ.....วิศวกรควบคุม
(นายอวยพร อากาศวิภาต)
วิศวกร หมายเหตุทะเบียนใบอนุญาตเลขที่ รว. 97

ลือชื่อ.....(หรือชื่อบริษัท).....วิทยาลัยอาชีวศึกษา
 ลือชื่อ.....(นามสกุล.....ปีการศึกษา).....วิทยาลัยอาชีวศึกษา

[illegible]

แผนผังโครงการทำเหมืองโปแตชโพโดไลต์ โดยบริษัทแอชเพน เนอรัลเรซอร์ส จำกัด 10
ตำแหน่งขุดแร่โพแตชโพโดไลต์ 47/2435 แยกเขตอภิมหาเหมืองแร่ที่ 28058
ของ บริษัทโพแตชโพโดไลต์ จำกัด (มหาชน) หมู่ที่ 2 บ้านชะอม ตำบลชะอม อำเภอดำรงวิทย จังหัดชัยบุรี



๙. เสด. ภายประมาณน้ำ
๑๐. สดบนเรือ, สดบนลัดตะกอน
๑๑. เบลงลัดตะกอนถึงขุดทราย
๑๒. ลัดตะกอน
๑๓. ภายลัดตะกอน
๑๔. ภายลัดตะกอน

ลชธ.....ผู้เขียนโครงการ
(นายพพร อภาศิริภักดิ์)
ผู้มอบอำนาจ เลขที่ ๕1/2530

จธอ.....วิศวกรควบคุม
(นายพพร อภาศิริภักดิ์)
ผู้พิจารณา หมายเหตุ เบิกใบผูกมัดที่ น. ๑7

เอกสารฉบับนี้ได้ผ่านการตรวจสอบแล้ว

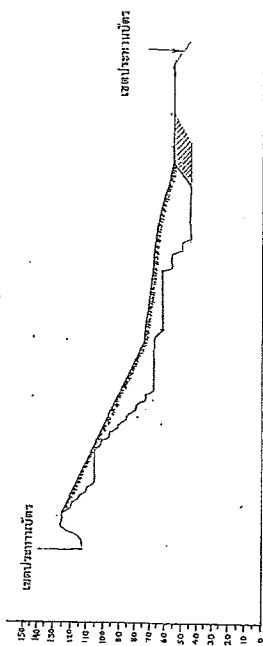
เมื่อวันที่ เดือน พ.ศ.

ล้อชื่อ จิตกรณเมืองว่า
 (นศถาล ลอหา)
 จิตกรณเมืองว่า 7

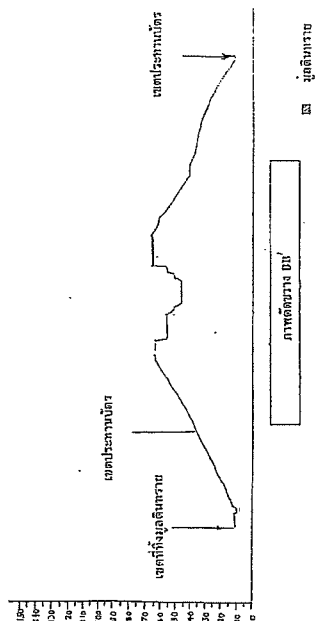
ล้อชื่อ หัวขัวยกรณที่
 (นศถาล ปาโฆระ)
 เจ้าหนัดหัวกรณหัวขัวยกรณที่ 8

ปฏิบัติงานที่หัวขัวยกรณที่ 9-10 (จิตกรณ)

(IN) 2213



ELFV (M)



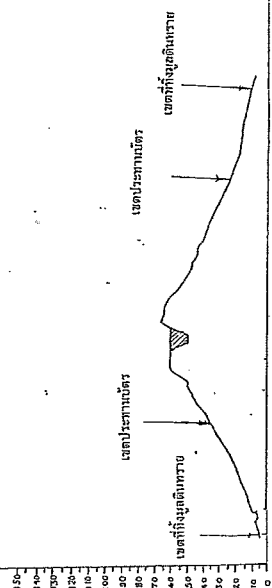
ลชชื่อ ผู้แทนโครงการ
 (นายอพร อากศวิภาต)
 ได้รับมอบอำนาจ เลขที่ 51/2530

ลชชื่อ วิชาความรู้คุณ
 (นายอพร อากศวิภาต)
 วิชาความรู้ หมายถึงเลขทะเบียนใบอนุญาตเลขที่ นม.97

เอกสารฉบับนี้^๓ ได้ผ่านการตรวจสอบแล้ว เมื่อวันที่ เดือน พ.ศ.

ชื่อ..... วิชาหนังสือ.....
 (นพรัตน์ จันทา)
 เลขที่.....
 (นพรัตน์ จันทา)
 เลขที่.....

(M) ELEVEN (M)



๗๘ มุคตีมหาเวท

ชื่อ..... ผู้แทนโครงการ
(นายอภพร อากศวิท)
ผู้มอบอำนาจ เลขที่ ร/2530
ลงชื่อ..... วิชาญดาณ

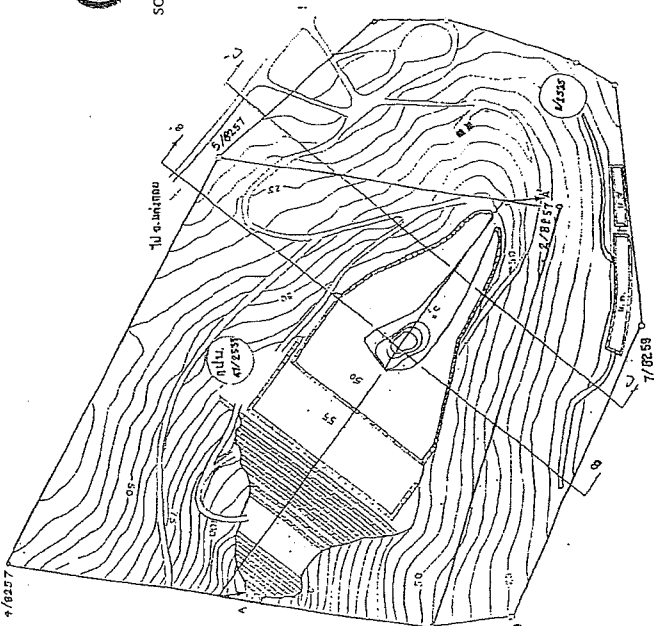
เอกสารฉบับนี้ได้รับการตรวจสอบแล้ว
เมื่อวันที่ เดือน พ.ศ.
'11 S.A. 2539

[illegible]

ของ บริษัทปูเปซิเจนต์ไทย จำกัด (มหาชน) วันที่ 2 ธันวาคม ตามที่ขอ อำนวยความสะดวก จังหวัดสระบุรี

N

SCALE 1 : 2000



សំណុំរឿង

๙๖๓. ๙๖๔. ๙๖๕. ๙๖๖. ๙๖๗. ๙๖๘. ๙๖๙. ๙๗๐. ๙๗๑. ๙๗๒. ๙๗๓. ๙๗๔. ๙๗๕. ๙๗๖. ๙๗๗. ๙๗๘. ๙๗๙. ๙๘๐. ๙๘๑. ๙๘๒. ๙๘๓. ๙๘๔. ๙๘๕. ๙๘๖. ๙๘๗. ๙๘๘. ๙๘๙. ๙๙๐. ๙๙๑. ๙๙๒. ๙๙๓. ๙๙๔. ๙๙๕. ๙๙๖. ๙๙๗. ๙๙๘. ๙๙๙. ๑๐๐๐.

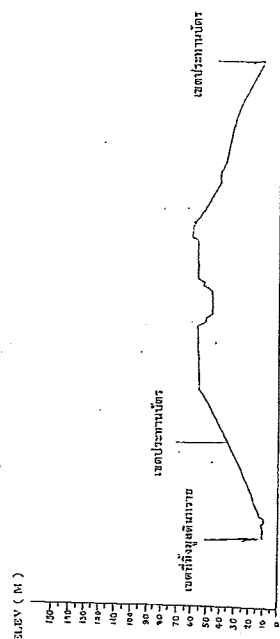
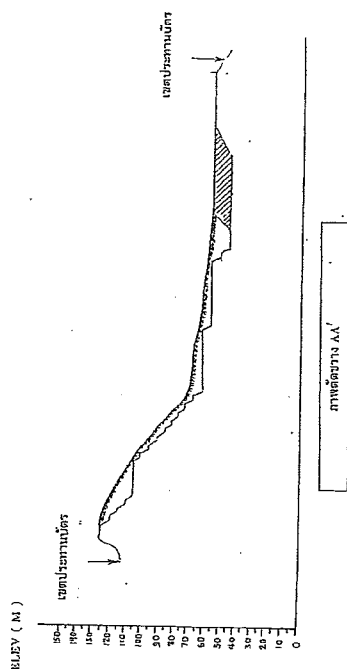
เลขที่ ผู้แทนสมัครการ
(นายอพร อากทิภาต)
สมัครรับจ้าง เลขที่ 51/2530
..... เลขที่ วิศวกรควบคุม
(นายอพร อากทิภาต)
วิศวกร หมายเหตุเป็นใบอนุญาตเลขที่ วม.97

เอกสารนี้มิได้ผ่านการตรวจสอบแล้ว
เมื่อวันที่ โดย พ.ศ.
11 ส.ค. 2539

[illegible]

เอกสารหมายเลข 2.3

ภาพตัดขวางแสดงทาบแกว่ง เมื่อสิ้นฤดูปีที่ 15



☒ រូបភាពសំបុត្រ

ลงชื่อ ผู้แทนฝั่งโครงการ
 (นายอรรถ อากะวิภาต)
 รับผิดชอบด้าน เลขที่ 51/2530

ลงชื่อ วิศวกรควบคุม
 (นายอรรถ อากะวิภาต)
 วิศวกร หมายเหตุเขียนใบอนุญาตเลขที่ 97

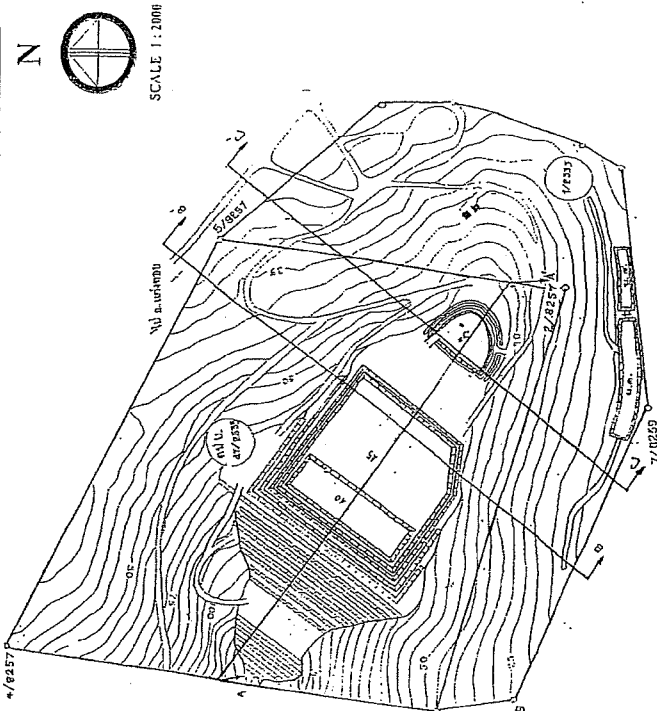
เอกสารแจ้งหนี้ได้ผ่านการตรวจสอบแล้ว เมื่อวันที่ 11 ธ.ค. 2539 พ.ศ.

ลือชื่อ วิชาเอกหนึ่ง
 (แปลงออก)
 อุดมการณ์ ๗

ลือชื่อ วิชาเอกหนึ่ง
 (เลขตอน ขึ้นลง)
 เฉพาะที่มหาวิทยาลัยราชภัฏฯ ส.
 ปฏิบัติหน้าที่หลายปีเพื่อเป็นเกียรติยศ

ເລກສາກພາຍໃນ 2.3.1

แผนแม่บทการวางผังเมืองของไท่เปย์ไคไท่ ไคไท่มีเมืองลงทาง เมืองไคไท่ที่ 20
 ตำบลท่าเตียนลงทางเมืองที่ 47/2553 มาลงทางเมืองที่ 28058
 ของ เมืองไคไท่เมืองที่ 1 (มาทาง) เมืองที่ 2 บ้านเมือง ตำบลเมือง อำเภอเมือง จังหวัดไคไท่



สัญลักษณ์

๙ เสด . มุขประทานบัตร
๑๐ จอนเหนือของปลอกตะกอน
๑๑ ปีกาเกิดแกว่งตุลิกาวาย
๑๒ ปลอกตะกอน
๑๓ ประตูระบายน้ำใส

* * * ไหมขัดถูประดับ
เสี้ยวรัตนวงษ์ (นมร , รทค .)
๑๔ ถิ่นแดนขึ้นทางสู่ระบอบเก่า
๑๕ บ่อหินกันน้ำใส

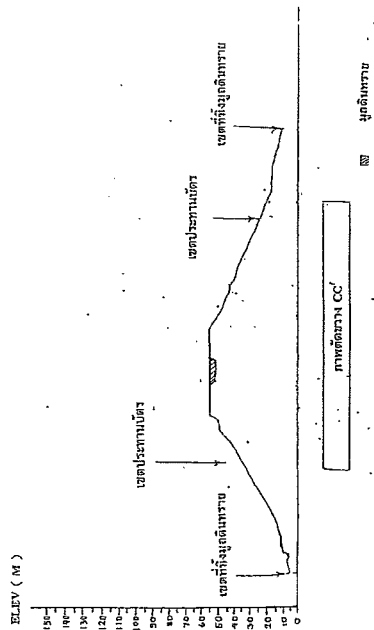
ลชชื่อ ผู้ดูแลห้องโครงการ
 (นายอรรถ อากาวิท)
 ผู้รับมอบอำนาจ เลขที่ ส 1/2530

เอกสารฉบับนี้ได้รับการตรวจสอบแล้ว เมื่อวันที่ พ.ศ.

ลชชื่อ วิชาหนังสือเร่ง
 (นายสมถ อุณา)
 ผู้จัดการเมื่อวันที่ 7

ลชชื่อ ทักษิณารัตน์
 (นายเกษม ปิ่นทอง)
 เลขานุการกรมบริหารหนังสือ 8

ปฏิทินแห่งราชอาณาจักรไทย (จึงขอคืนทะเบียน)



ลงชื่อ ผู้แทนสำนักงาน
 (นายสมพร อากะวิภาค)
 ผู้รับมอบอำนาจ เลขที่ ๕1/2530

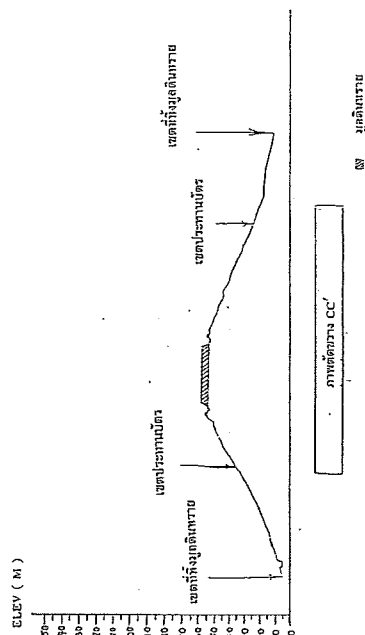
ลงชื่อ วิศวกรควบคุม
 (นายสมพร อากะวิภาค)
 วิศวกร นายละเอียดเป็นใบอนุญาตเลขที่ ๑7

เอกสารฉบับนี้ได้รับการตรวจสอบแล้ว เมื่อวันที่ พ.ศ. 1150/2533

ลงชื่อ วิศวกรเหมืองแร่
 (นายสมล อากา)
 หัวหน้าแผนก 1.

ลงชื่อ ทรัพยากรธรณี
 (นายสมล ปานทอง)
 เจ้าหน้าที่บริหารงานทรัพยากรธรณี ๘
 ปฏิบัติการเจ้าหน้าที่ทรัพยากรธรณีประจำจังหวัด (เจ้าคุณพระครู)

ภาพถ่ายทางอากาศแนทางน้ำเมือง เมื่อปีสุดท้ายที่ 20



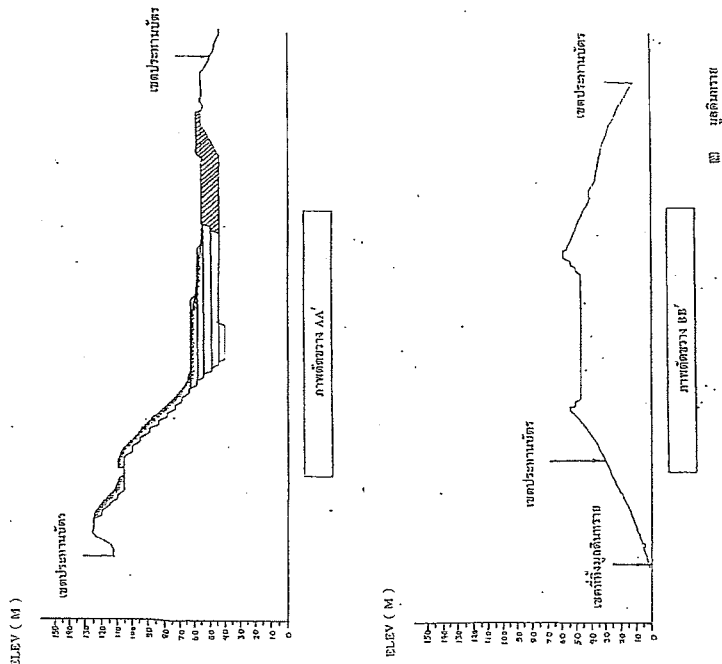
ลงชื่อ ผู้แทนผู้โครงการ ลงชื่อ วิศวกรควบคุม
(นายอวยพร อากาศวิภาต) (นายอวยพร อากาศวิภาต)
ผู้รับผิดชอบอำนาจ เลขที่ 51/2530 วิศวกร หมายเหตุ: เป็นใบอนุญาตเลขที่ วน.97

เอกสารฉบับนี้ได้ผ่านการตรวจสอบแล้ว เมื่อวันที่ เดือน พ.ศ. 2539

ลงชื่อ วิศวกรหน้างาน ลงชื่อ วิศวกรหน้างาน
(นายสมศักดิ์ อุดม) (นายสมศักดิ์ อุดม)
วิศวกรหน้างาน เลขที่ 51/2530 วิศวกรหน้างาน เลขที่ 51/2530

ปฏิกิริยาที่เกิดขึ้นจากการเปลี่ยนแปลง (นายสมศักดิ์ อุดม)
วิศวกรหน้างาน เลขที่ 51/2530

ภาพถ่ายทางอากาศแนทางน้ำเมือง เมื่อปีสุดท้ายที่ 20



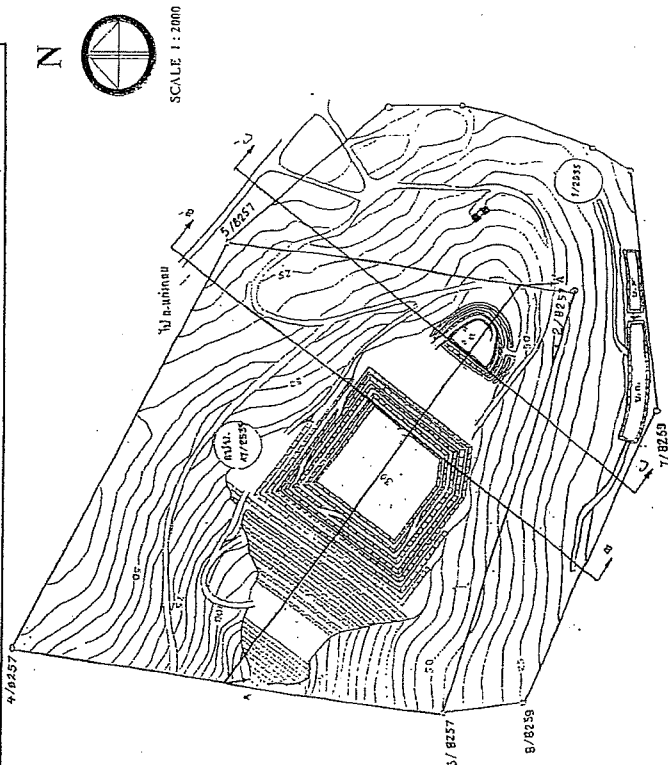
ลงชื่อ ผู้แทนผู้โครงการ ลงชื่อ วิศวกรควบคุม
(นายอวยพร อากาศวิภาต) (นายอวยพร อากาศวิภาต)
ผู้รับผิดชอบอำนาจ เลขที่ 51/2530 วิศวกร หมายเหตุ: เป็นใบอนุญาตเลขที่ วน.97

เอกสารฉบับนี้ได้ผ่านการตรวจสอบแล้ว เมื่อวันที่ เดือน พ.ศ. 2539

ลงชื่อ วิศวกรหน้างาน ลงชื่อ วิศวกรหน้างาน
(นายสมศักดิ์ อุดม) (นายสมศักดิ์ อุดม)
วิศวกรหน้างาน เลขที่ 51/2530 วิศวกรหน้างาน เลขที่ 51/2530

ปฏิกิริยาที่เกิดขึ้นจากการเปลี่ยนแปลง (นายสมศักดิ์ อุดม)
วิศวกรหน้างาน เลขที่ 51/2530

แผนผังโครงการทำเหมืองโพธิ์ไร่โต้ง โดยบริษัทเหมืองทองคำ เมื่อวันพุธที่ 25
 สำหรับคำขอประทานบัตรเลขที่ 47/2535 หมายเลขขุดค้นทองคำที่ 28058
 ของ บริษัทโพธิ์ไร่โต้ง จำกัด (มหาชน) หมู่ที่ 2 บ้านระดม ตำบลระดม อำเภอดงหลวง จังหวัดน่าน

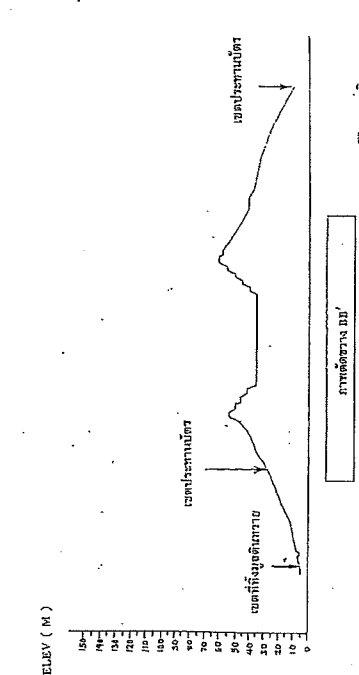
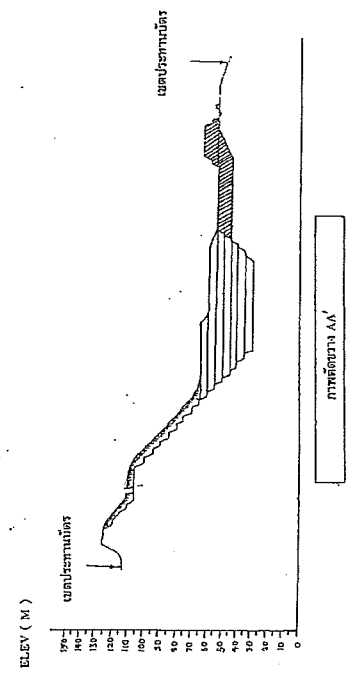


สัญลักษณ์
 A. เขต. เขตประทานบัตร
 B. ขอบเหมืองรอบเขตประทานบัตร
 C. แนวเขตที่ดินของกรมที่ดิน
 D. แนวเขตที่ดินของกรมที่ดิน
 E. แนวเขตที่ดินของกรมที่ดิน
 F. แนวเขตที่ดินของกรมที่ดิน

ลงชื่อ ผู้แทนเหมืองโครงการ วิศวกรควบคุม
 (นายอวยพร อากาศวิภาต)
 ผู้รับมอบอำนาจ เลขที่ 51/2530
 วิศวกร หมายเหตุขออนุญาตเลขที่ 97

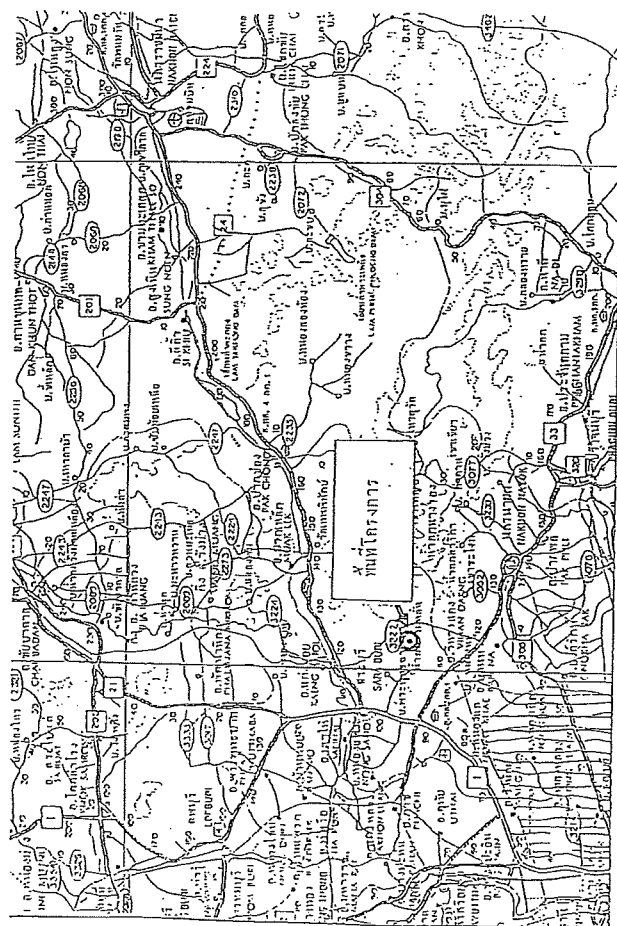
เอกสารฉบับนี้ได้ผ่านการตรวจสอบแล้ว เมื่อวันที่ เดือน พ.ศ.
 ลงชื่อ วิศวกรเหมืองแร่
 (นายสมศักดิ์ ขำขัน)
 (นายสมศักดิ์ ขำขัน)
 วิศวกรเหมืองแร่
 ปฏิบัติหน้าที่ที่กรมทรัพยากรธรณี (จังหวัดน่าน)

ภาพถ่ายทางอากาศทำเหมือง เมื่อวันพุธที่ 25



ลงชื่อ ผู้แทนเหมืองโครงการ วิศวกรควบคุม
 (นายอวยพร อากาศวิภาต)
 ผู้รับมอบอำนาจ เลขที่ 51/2530
 วิศวกร หมายเหตุขออนุญาตเลขที่ 97

เอกสารฉบับนี้ได้ผ่านการตรวจสอบแล้ว เมื่อวันที่ เดือน พ.ศ.
 ลงชื่อ วิศวกรเหมืองแร่
 (นายสมศักดิ์ ขำขัน)
 (นายสมศักดิ์ ขำขัน)
 วิศวกรเหมืองแร่
 ปฏิบัติหน้าที่ที่กรมทรัพยากรธรณี (จังหวัดน่าน)

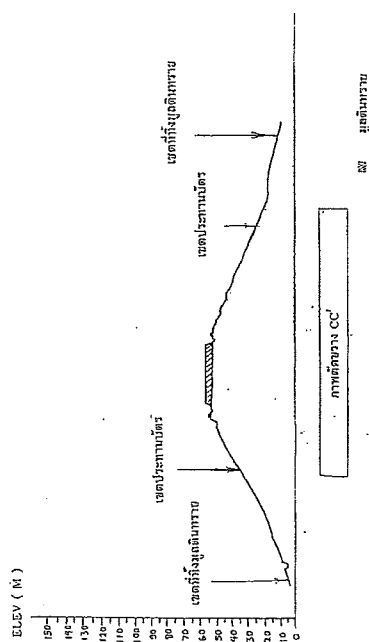


ลงชื่อ ผู้แทนฝั่งโครงการ
 (นายอวยพร อากะวิภาก)
 ลงชื่อ วิศวกรควบคุม
 (นายอวยพร อากะวิภาก)

ว๑ต๑ศวร ม๑ยล๑หะเบ๑นใบ๑ญ๑ตล๑ทที่ วว.๑7

เอกสารฉบับนี้ได้ผ่านคณะกรรมการแล้ว เมื่อวันที่ เดือน พ.ศ.

เรื่อง (นายสุกัล อดุลกิจ) ศาสนาเมืองแพร่
(กัดกะทะแว่น ๓)
ลงชื่อ รัชการพรพัฒน์
(๔ นายมงคล ปิ่นทอง)



ลงชื่อ ผู้แทนสังฆมณฑล
 (นายอภพร อภศิริภัก)
 วัดกรร มหามหาเชยเนิน โขมภูเขาส่ง ๑7

ลงชื่อ ผู้แทนสังฆมณฑล
 (นายอภพร อภศิริภัก)
 ผู้บวชจำพรรษา เลขที่ 51/2530

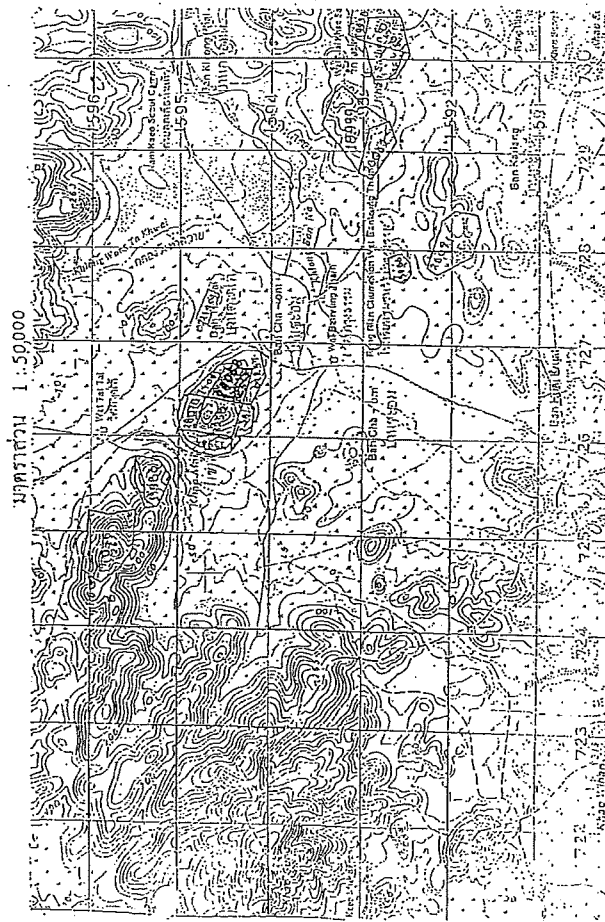
วิศวกร หมายเลขทะเบียนใบอนุญาตเลขที่ ๑๗

เอกสารฉบับนี้ได้ผ่านการตรวจสอบแล้ว
เมื่อวันที่ ๑๕ ธันวาคม ๒๕๖๑
11 ส.ค. 2569 พ.ศ.

ลจชื่อ.....วิทยาภรณ์แม่
(นายชาติ จอตา)
ผู้ควบคุมวิชา : ๖.7

ลจชื่อ.....หทัยภากรณดี
(..... นพคุณ ปิงกลน)
เจ้าหน้าที่บริหารทรัพยากรฯ ส.
ผู้ติดตามผู้ปกครองมาโรงเรียนได้ส่งใบ -

แผนที่แสดงจุดที่ตั้งและหมู่เหมืองใกล้เคียง
กองประทานบัตรที่ 472533 หมายเหตุหลักหมวยเขตเหมืองแร่ที่ 28058
ของบริษั ปูนซีเมนต์ไทย จำกัด (มหาชน)
หมู่ที่ 2 ตำบลหนอง อำเภอกงกช จังหวัดสระบุรี



มาตราส่วน 1:50,000
แผนที่ฉบับนี้จัดทำจากแผนที่ภูมิประเทศของกรมแผนที่ทหาร

มาตราส่วน 1:50,000 ถ้ากับชุด L 7017 ราว 5237 IV

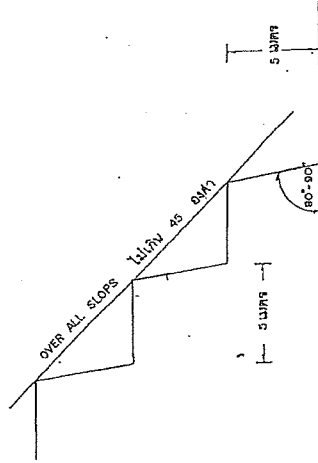
ที่ระบาศี ☐ คือทำงอประทานบัตรที่ 472533 หมายเหตุหลักหมวยเขตเหมืองแร่ที่ 28058

ลงชื่อ ผู้ยื่นแผนผังโครงการ (นายอวยพร อากาศวิภาต) วิศวกรควบคุม
ผู้รับมอบอำนาจ เลขที่ 51/2530 วิศวกร หมายเหตุเลขที่ 97

เอกสารฉบับนี้ได้ผ่านการตรวจสอบแล้ว เมื่อวันที่ เดือน 11 ปี 2539 พ.ศ.

ลงชื่อ (นายอวยพร อากาศวิภาต) วิศวกรเหมืองแร่
เจ้าพนักงานที่ปรึกษาทางธรณีวิทยา (นายอวยพร อากาศวิภาต)
เจ้าพนักงานที่ปรึกษาทางธรณีวิทยา (นายอวยพร อากาศวิภาต)

ภาพถ่าย
แสดงการทำเหมืองแร่

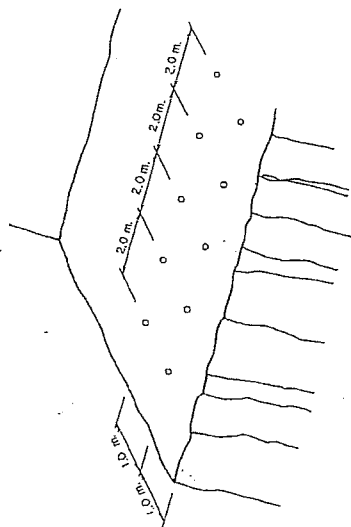


ลงชื่อ ผู้ยื่นแผนผังโครงการ (นายอวยพร อากาศวิภาต) วิศวกรควบคุม
ผู้รับมอบอำนาจ เลขที่ 51/2530 วิศวกร หมายเหตุเลขที่ 97

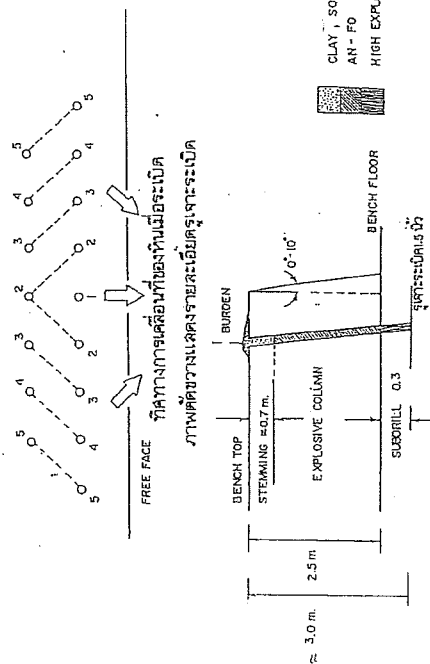
เอกสารฉบับนี้ได้ผ่านการตรวจสอบแล้ว เมื่อวันที่ เดือน 11 ปี 2539 พ.ศ.

ลงชื่อ (นายอวยพร อากาศวิภาต) วิศวกรเหมืองแร่
เจ้าพนักงานที่ปรึกษาทางธรณีวิทยา (นายอวยพร อากาศวิภาต)
เจ้าพนักงานที่ปรึกษาทางธรณีวิทยา (นายอวยพร อากาศวิภาต)

ภาพแสดงรูปแบบการเจาะรูระเบิด



ภาพแสดงการออกแบบผังหัวกระสุนระเบิด (DELAY PATTERN)

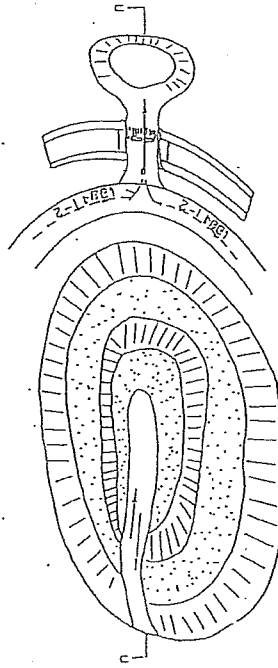


ลงชื่อ ผู้เขียนผังโครงการ (นายอวยพร อากาศวิภาต) วิศวกรควบคุม
(นายอวยพร อากาศวิภาต) (นายอวยพร อากาศวิภาต)
ผู้รับมอบอำนาจ เลขที่ 51/2530 วิศวกร หมายเหตุ: วิศวกรควบคุม

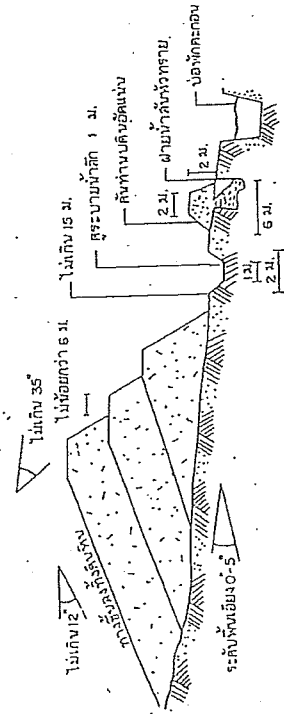
เอกสารฉบับนี้ได้ผ่านการตรวจสอบแล้ว เมื่อวันที่ เดือน พ.ศ. 1539

ลงชื่อ วิศวกรควบคุม (นายอวยพร อากาศวิภาต) วิศวกรควบคุม
(นายอวยพร อากาศวิภาต) (นายอวยพร อากาศวิภาต)
ผู้รับมอบอำนาจ เลขที่ 51/2530 วิศวกร หมายเหตุ: วิศวกรควบคุม

ภาพแสดงผังวางกองกับเบี่ยงลูกลูกปืน



(ก) ภาพด้านบน



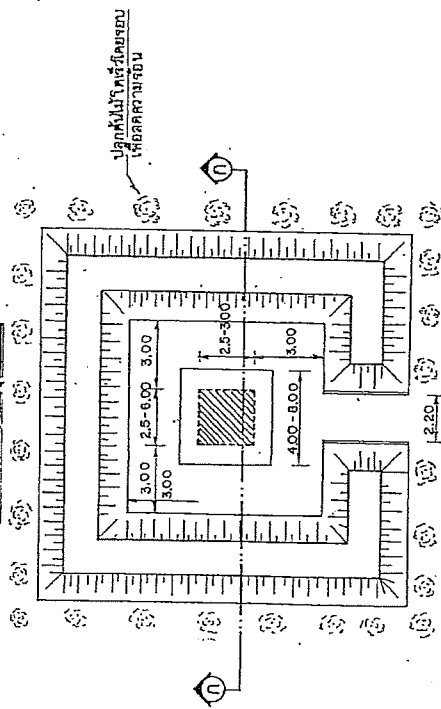
(ข) ภาพตัดขวาง ก-ก

ลงชื่อ ผู้เขียนผังโครงการ (นายอวยพร อากาศวิภาต) วิศวกรควบคุม
(นายอวยพร อากาศวิภาต) (นายอวยพร อากาศวิภาต)
ผู้รับมอบอำนาจ เลขที่ 51/2530 วิศวกร หมายเหตุ: วิศวกรควบคุม

เอกสารฉบับนี้ได้ผ่านการตรวจสอบแล้ว เมื่อวันที่ เดือน พ.ศ. 2539

ลงชื่อ วิศวกรควบคุม (นายอวยพร อากาศวิภาต) วิศวกรควบคุม
(นายอวยพร อากาศวิภาต) (นายอวยพร อากาศวิภาต)
ผู้รับมอบอำนาจ เลขที่ 51/2530 วิศวกร หมายเหตุ: วิศวกรควบคุม

เอกสารเก็บวัสดุระเบิด



แปลนอาคาร SCALE 1:200

ตัวอย่างทำห้วยของบงกช

พหุคูณ ๐.๘๐ x ๑.๘๕ เมตร

พวงอบกฐิน-พวง 0.15 ม.

พระยาพิชัยดาบหัก

วัดอุทัยราษฎร์

33 } 327-328

กัมมันต์นิวตริโนแผ่แพร่ไปทั่วโลก

หัตถ์ลุ่มคืบ

447744

! ១០០២៥៤៣២១០៩៨៧៦៥៤៣២១០

အသံအသွယ် နှစ်ဦးစလုံးက အသံအသွယ် နှစ်ဦးစလုံးက

2. ห้างขายเครื่องเรือนที่ไปบังคับแถวว่า

น้อยกว่า 100 บาท

100

מחיר
(ציטוט)

ผู้รับมอบอำนาจ เลขที่ 5

A

เอกสารฉบับนี้ได้ผ่านคณะกรรมการตรวจสอบ

11

ชื่อ (นายสมศักดิ์ ขวัญมา)

2000

100

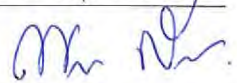
เอกสารแนบ 1.2

ใบอนุญาตทำประโยชน์ในเขตป่า ตามมาตรา 54 แห่ง
พ.ร.บ.ป่าไม้ พ.ศ. 2484
(ป่าที่คณะกรรมการมีมติให้รักษาไว้เป็นสมบัติของชาติ)

ที่ รส.(น.) 030/2560

วันที่ 27 มิถุนายน 2560

เรียน Mineral Resources and Mining Director
จาก Concession and Industrial Permit Manager โทร. 1435 (ลงนาม)
เรื่อง นำส่งสำเนาใบอนุญาตป่าไม้ เข้มเมืองแร่ไฟโรฟิลไลต์ (เขาไม้นวน)



ตามที่ กรมป่าไม้ได้อนุญาต (โดยความเห็นชอบรัฐมนตรีว่าการกระทรวงทรัพยากรธรรมชาติและสิ่งแวดล้อม เมื่อวันที่ 9 พ.ค.60) ให้บริษัทฯ เข้าทำประโยชน์ในเขตป่า ตามมาตรา 54 แห่งพระราชบัญญัติป่าไม้ พุทธศักราช 2484 (ป่าที่คณะรัฐมนตรีมีมติให้รักษาไว้เป็นสมบัติของชาติ) ท้องที่ ต.ชะอม อ.แก่งคอย จ.สระบุรี เพื่อทำเหมืองแร่ไฟโรฟิลไลต์ ตามประทานบัตรที่ 8258/15777 เนื้อที่ 95-2-59 ไร่, ประทานบัตรที่ 28058/15776 เนื้อที่ 87-3-34 ไร่ และที่ดินมูลดินทรายที่ 1/2550 เนื้อที่ 48-2-96 ไร่ ซึ่งสำนักจัดการทรัพยากรป่าไม้ที่ 5 (สระบุรี) ได้ดำเนินการออกใบอนุญาตฯ เล่มที่ 025 เลขที่ 03, 05 และ 06 รวมจำนวน 3 ฉบับ มีอายุ 10 ปี นับแต่วันที่ 23 มิ.ย.60 ถึงวันที่ 22 มิ.ย.70 เรียบร้อยแล้ว พร้อมแจ้งให้ปฏิบัติตามเงื่อนไขแนบท้ายใบอนุญาตฯ รวม 27 ข้อ โดยมีเงื่อนไขที่สำคัญ ดังนี้

1. หากเกิดปัญหาการร้องเรียนอันเกี่ยวเนื่องจากกิจการที่ได้รับอนุญาต ผู้รับอนุญาตต้องหยุดดำเนินการกิจการโดยทันทีและต้องแก้ไขปัญหาล่วงก่อน จึงจะดำเนินการกิจการต่อไปได้
2. หากผู้รับอนุญาตไม่ดำเนินการตามวัตถุประสงค์ที่ได้รับอนุญาต เกินกว่า 1 ปี จะถือว่าไม่ประสงค์ที่จะดำเนินการกิจการอีกต่อไป และยินยอมให้ยกเลิกการอนุญาตตามหนังสือฉบับนี้
3. หากผู้รับอนุญาตมีการกระทำผิดตามกฎหมายว่าด้วยการป่าไม้หรือร่วมหรือเคยกระทำความผิดกฎหมายว่าด้วยการป่าไม้ จะไม่พิจารณาอนุญาตให้ใช้ประโยชน์พื้นที่อีกต่อไป
4. ต้องคอยสอดส่องตรวจตราระมัดระวังมิให้มีการบุกรุกแผ้วถางป่าในพื้นที่ที่ได้รับอนุญาตและบริเวณติดต่อใกล้เคียง ถ้ามีการกระทำอันเป็นความผิดตามกฎหมายว่าด้วยป่าสงวนแห่งชาติ หรือกฎหมายว่าด้วยการป่าไม้ ผู้รับอนุญาตต้องแจ้งให้พนักงานเจ้าหน้าที่แห่งท้องที่ทราบทันที หากพนักงานเจ้าหน้าที่ตรวจพบมีความเสียหายเกิดขึ้นโดยที่ผู้รับอนุญาตควรจะทราบ แต่ละเลยมิได้แจ้งให้ทราบ ผู้รับอนุญาตจะต้องรับผิดชอบด้วย และต้องมีการจ่ายค่าฟื้นฟู ดูแล บำรุงรักษาพื้นที่ให้กลับคืนมาดังเดิมให้มากที่สุด
5. ให้ปฏิบัติให้เป็นไปตามมาตรการการใช้ที่ดินในพื้นที่ลุ่มน้ำ ตามมติคณะรัฐมนตรีเมื่อวันที่ 21 ก.พ.38 (มาตรการการใช้ที่ดินในเขตลุ่มน้ำภาคตะวันตก ภาคกลาง และลุ่มน้ำป่าสัก) ปฏิบัติตามมาตรการป้องกันและแก้ไขผลกระทบสิ่งแวดล้อม และมาตรการตรวจสอบคุณภาพสิ่งแวดล้อมที่เสนอไว้ในรายงาน EIA และระเบียบกฎหมายที่เกี่ยวข้องโดยเคร่งครัด

พร้อมนี้ Concession and Industrial Permit ขอส่งสำเนาใบอนุญาตฯ เล่มที่ 025 เลขที่ 03, 05 และ 06 รวมจำนวน 3 ฉบับ พร้อมเงื่อนไขแนบท้ายใบอนุญาตฯ และสำเนาใบคู่มือคนงานหรือผู้รับจ้าง เล่มที่ 57771 ฉบับที่ 83-88 รวมจำนวน 6 คน (ตามจำนวนคนงานที่ Mineral Resources and Mining แจ้ง) เพื่อใช้เป็นหลักฐานในการแสดงต่อหน่วยงานราชการต่างๆ ทั้งนี้ หากมีการเพิ่มจำนวนคนงานที่จะเข้าปฏิบัติงานในพื้นที่ที่ได้รับอนุญาตฯ โปรดแจ้ง Concession and Industrial Permit เพื่อดำเนินการยื่นขออนุญาตกับหน่วยงานราชการต่อไป

จึงเรียนมาเพื่อโปรดทราบ


พล/จอ/นฉConcession and Industrial Permit
โทร.3163, 4792



ที่ ทส ๑๖๑๔.๔/๒๕๖๓

สำนักจัดการทรัพยากรป่าไม้ที่ ๕ (สระบุรี)

ตำบลพุดแดง อำเภอนครหลวงพระเกียรติ

จังหวัดสระบุรี ๑๘๒๔๐

๑๕ มิถุนายน ๒๕๖๐

เรื่อง บริษัท ปูนซิเมนต์ไทย จำกัด (มหาชน) ขออนุญาตเข้าทำประโยชน์ในเขตป่าที่คณะรัฐมนตรีมีมติให้รักษาไว้เป็นสมบัติของชาติ เพื่อทำเหมืองแร่ไฟโรฟิลไลต์ และเพื่อจัดตั้งสถานที่เพื่อการเก็บขังน้ำขุนขึ้นหรือมูลดินทราย สำหรับประทานบัตรที่ ๒๔๐๕๔/๑๕๓/๗๖ ท้องที่จังหวัดสระบุรี

เรียน กรรมการผู้จัดการ บริษัท ปูนซิเมนต์ไทย จำกัด (มหาชน)

อ้างถึง หนังสือจังหวัดสระบุรี ที่ สป ๐๐๑๓.๓/๙๑๐๓ ลงวันที่ ๒๕ มิถุนายน ๒๕๖๐

สิ่งที่ส่งมาด้วย ๑. สำเนาหนังสือกรมป่าไม้ ที่ ทส ๑๖๐๒.๓/๑๐๖๔๔ ลงวันที่ ๑๓ มิถุนายน ๒๕๖๐

๒. ข้อเสนอแนะมาตรการการใช้ที่ดินในเขตลุ่มน้ำ ภาคตะวันตก ภาคกลาง และลุ่มน้ำป่าสัก

ตามหนังสือที่อ้างถึง สำนักจัดการทรัพยากรป่าไม้ที่ ๕ (สระบุรี) ได้รับหนังสือจังหวัดสระบุรี ส่งเรื่องราวคำขอของบริษัท ปูนซิเมนต์ไทย จำกัด (มหาชน) ขออนุญาตเข้าทำประโยชน์ในเขตป่าที่คณะรัฐมนตรีมีมติ เมื่อวันที่ ๑๒ พฤศจิกายน ๒๕๖๐ ให้รักษาไว้เป็นสมบัติของชาติ ท้องที่ตำบลชะอม อำเภอแก่งคอย จังหวัดสระบุรี เพื่อทำเหมืองแร่ไฟโรฟิลไลต์ ตามประทานบัตรที่ ๔๒๕๔/๑๕๓/๗๗ เนื้อที่ ๙๕-๒-๕๙ ไร่ ประทานบัตรที่ ๒๔๐๕๔/๑๕๓/๗๖ เนื้อที่ ๔๗-๓-๓๔ ไร่ และเพื่อจัดตั้งสถานที่เพื่อการเก็บขังน้ำขุนขึ้นหรือมูลดินทราย สำหรับประทานบัตรที่ ๒๔๐๕๔/๑๕๓/๗๖ เนื้อที่ ๔๔-๒-๙๖ ไร่ รวม ๓ แปลง เพื่อขอให้พิจารณาสั่งเจ้าหน้าที่ออกไปร่วมตรวจสอบสภาพป่า ซึ่งเจ้าหน้าที่ผู้เกี่ยวข้องได้มีการตรวจสอบและรายงานให้กรมป่าไม้ได้พิจารณาแล้ว นั้น

สำนักจัดการทรัพยากรป่าไม้ที่ ๕ (สระบุรี) ขอเรียนว่า กรมป่าไม้ได้มีหนังสือที่ ทส ๑๖๐๒.๓/๑๐๖๔๔ ลงวันที่ ๑๓ มิถุนายน ๒๕๖๐ แจ้งว่า รัฐมนตรีว่าการกระทรวงทรัพยากรธรรมชาติและสิ่งแวดล้อม ได้ให้ความเห็นชอบ เมื่อวันที่ ๙ พฤษภาคม ๒๕๖๐ ให้บริษัท ปูนซิเมนต์ไทย จำกัด (มหาชน) เข้าทำประโยชน์ในเขตป่าที่คณะรัฐมนตรีมีมติ เมื่อวันที่ ๑๒ พฤศจิกายน ๒๕๖๐ ให้รักษาไว้เป็นสมบัติของชาติ ท้องที่ตำบลชะอม อำเภอแก่งคอย จังหวัดสระบุรี เพื่อทำเหมืองแร่ไฟโรฟิลไลต์ ตามประทานบัตรที่ ๔๒๕๔/๑๕๓/๗๗ เนื้อที่ ๙๕-๒-๕๙ ไร่ ประทานบัตรที่ ๒๔๐๕๔/๑๕๓/๗๖ เนื้อที่ ๔๗-๓-๓๔ ไร่ และเพื่อจัดตั้งสถานที่เพื่อการเก็บขังน้ำขุนขึ้นหรือมูลดินทราย สำหรับประทานบัตรที่ ๒๔๐๕๔/๑๕๓/๗๖ เนื้อที่ ๔๔-๒-๙๖ ไร่ รวม ๓ แปลง ตามมติคณะรัฐมนตรี เมื่อวันที่ ๒๒ เมษายน ๒๕๖๒ และข้อ ๒๓ แห่งกฎกระทรวงการขออนุญาตและการอนุญาตทำประโยชน์ในเขตป่า พ.ร.บ.๒๕๕๔ กรมป่าไม้ได้มีหนังสือแจ้งให้บริษัท ปูนซิเมนต์ไทย จำกัด (มหาชน) เข้าทำประโยชน์ในเขตป่าที่คณะรัฐมนตรีมีมติ

(นายเสก สว่างทอง)

Concession and Industrial Permit Manager

เพื่อวันที่...

-๒-

เมื่อวันที่ ๑๒ พฤศจิกายน ๒๕๖๖ ให้รักษาไว้เป็นสมบัติของชาติ เพื่อวัตถุประสงค์ดังกล่าวได้ มีกำหนดระยะเวลา ๑๐ ปี โดยให้ปฏิบัติตามเงื่อนไข รวม ๒๗ ข้อ (สำหรับการทำเหมืองแร่) และ ๒๖ ข้อ (สำหรับกิจการเกี่ยวเนื่อง) ดังนั้น จึงขอให้ท่านไปดำเนินการเพื่อชำระค่าธรรมเนียมและค่าใช้จ่ายต่างๆ ณ สำนักจัดการทรัพยากรป่าไม้ที่ ๕ (สระบุรี) ดังนี้

๑. ค่าธรรมเนียมใบอนุญาตทำประโยชน์ในเขตป่า ตามมาตรา ๕๔ แห่งพระราชบัญญัติป่าไม้ พุทธศักราช ๒๔๘๔ จำนวน ๓ ฉบับ เป็นเงิน ๑๕ บาท

๒. ค่าใช้จ่ายเพื่อให้พนักงานเจ้าหน้าที่ทำการบำรุงป่าหรือปลูกสร้างสวนป่า ตามประกาศกระทรวงเกษตรและสหกรณ์ ฉบับลงวันที่ ๒ พฤศจิกายน ๒๕๒๖ อัตราไร่ละ ๑,๒๐๐ บาท (สำหรับการทำเหมืองแร่) และตามประกาศกระทรวงเกษตรและสหกรณ์ ฉบับลงวันที่ ๑๗ มีนาคม ๒๕๒๙ อัตราไร่ละ ๕๐ บาท (สำหรับกิจการเกี่ยวเนื่อง) ในอัตราสามเท่า โดยชำระเป็นเงินสดหรือเช็คหรือเช็คสั่งจ่ายกระทรวงการคลังผ่านสำนักงานคลังจังหวัดสระบุรี มีรายละเอียดดังนี้

๒.๑ ประทานบัตรที่ ๘๒๕๘/๑๕๗/๗๗ เนื้อที่ ๙๕-๒-๕๙ ไร่ เป็นเงิน ๓๔๔,๓๓๑ บาท (สามแสนสี่หมื่นสี่พันสามร้อยสามสิบเอ็ดบาทถ้วน)

๒.๒ ประทานบัตรที่ ๒๔๐๕๘/๑๕๗/๗๖ เนื้อที่ ๘๗-๓-๓๔ ไร่ เป็นเงิน ๓๑๖,๒๐๖ บาท (สามแสนหนึ่งหมื่นหกพันสองร้อยหกบาทถ้วน)

๒.๓ เพื่อจัดตั้งสถานที่เพื่อการเก็บขังน้ำขุนขึ้นหรือมูลดินทราย สำหรับระบอบบัตรที่ ๒๔๐๕๘/๑๕๗/๗๖ เนื้อที่ ๔๘-๒-๙๖ ไร่ เป็นเงิน ๗,๓๑๑ บาท (เจ็ดพันสามร้อยสิบเอ็ดบาทถ้วน)

๓. ต้องวางเงินมัดจำหรือส่งมอบหนังสือค้ำประกันของธนาคารที่เชื่อถือได้ ก่อนรับมอบใบอนุญาต เพื่อเป็นหลักประกันในการแก้ไขผลกระทบสิ่งแวดล้อมที่เกิดขึ้นจากการประกอบกิจการดังกล่าว ในอัตราค่าชดเชย ๒๐๐,๐๐๐ บาท (สองแสนบาทถ้วน)

๔. แจ้งจำนวนคนงาน โดยใช้เอกสารสำเนาบัตรประจำตัวประชาชน เพื่อออกใบคู่มือคนงาน สำหรับผู้รับใบอนุญาตทำประโยชน์ในเขตป่า ค่าธรรมเนียมฉบับละ ๑ บาท

๕. เมื่อได้รับหนังสืออนุญาต ขอให้ปฏิบัติให้เป็นไปตามมาตรการการใช้ที่ดินในพื้นที่ลุ่มน้ำ ตามมติคณะรัฐมนตรี เมื่อวันที่ ๒๑ กุมภาพันธ์ ๒๕๓๔ มาตรการป้องกันและแก้ไขผลกระทบสิ่งแวดล้อมและมาตรการตรวจสอบคุณภาพสิ่งแวดล้อมที่เสนอไว้ในรายงานการวิเคราะห์ผลกระทบสิ่งแวดล้อม และระเบียบกฎหมายที่เกี่ยวข้องโดยเคร่งครัด

จึงเรียนมาเพื่อพิจารณาดำเนินการ

ขอแสดงความนับถือ



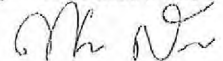
(นายสุเทพ ปวงศรีวิสาหการ)

ผู้อำนวยการสำนักจัดการทรัพยากรป่าไม้ที่ ๕ (สระบุรี)

ส่วนป้องกันรักษาป่าและควบคุมไฟป่า
โทร ๐ ๓๖๓๔ ๗/๕๙๗ ต่อ ๗/๓๒

โทรสาร ๐ ๓๖๓๔ ๗/๕๙๗

อนุมัติตรวจรับและชำระหนี้



(นายพงศกร สุวรรณวงศ์)

Concession and Industrial Permit Manager

ข้อเสนอแนะมาตรการการใช้ที่ดินในเขตลุ่มน้ำ ภาคตะวันตก ภาคกลาง และลุ่มน้ำป่าสัก

1. มาตรการการใช้ที่ดินในพื้นที่ลุ่มน้ำชั้นที่ 1 เอ

1.1 ในพื้นที่ลุ่มน้ำชั้นนี้ไม่ให้มีการใช้พื้นที่ในทุกกรณี ทั้งนี้ เพื่อรักษาไว้เป็นพื้นที่ต้นน้ำลำธารอย่างแท้จริง

1.2 ให้หน่วยงานที่เกี่ยวข้องบำรุงรักษาป่าธรรมชาติที่มีอยู่และระงับการอนุญาตทำไม้โดยเด็ดขาด และให้ดำเนินการป้องกันและปราบปรามการลักลอบตัดไม้ทำลายป่าอย่างเข้มงวดกวดขัน

1.3 บริเวณพื้นที่ใดที่ได้กำหนดเป็นลุ่มน้ำชั้นที่ 1 เอ ไว้แล้ว หากภายหลังสำรวจพบว่าเป็นที่รกร้างว่างเปล่า หรือป่าที่ถูกทำลาย ให้หน่วยงานที่เกี่ยวข้องดำเนินการปลูกป่าทดแทนและระงับการอนุญาตการทำไม้โดยเด็ดขาด

1.4 พื้นที่ลุ่มน้ำชั้นนี้ซึ่งเป็นเขตป่าสงวนแห่งชาติหรือป่าที่คณะรัฐมนตรีมีมติให้จำแนกเป็นพื้นที่ป่าไม้ถาวร ถ้ามีราษฎรบุกรุกใช้ประโยชน์เพื่อการเกษตรกรรมให้ดำเนินการ ดังนี้

1.4.1 กรณีที่ราษฎรบุกรุกก่อน พ.ศ. 2531 ให้หน่วยงานที่เกี่ยวข้องดำเนินการควบคุมมิให้มีการขยายขอบเขตการใช้ประโยชน์พื้นที่เพิ่มขึ้น และดำเนินการโยกย้ายราษฎรภายในเวลาที่เหมาะสม พร้อมทั้งจัดหาพื้นที่ทำกินในพื้นที่อื่นให้กับราษฎรเหล่านั้นด้วย

1.4.2 กรณีที่ราษฎรบุกรุกตั้งแต่ พ.ศ. 2531 ให้หน่วยงานที่เกี่ยวข้องดำเนินการโยกย้ายราษฎรเหล่านั้นออกจากพื้นที่โดยเร็ว

1.5 หากมีการอนุญาตให้เอกชนใช้ประโยชน์ที่ดินเพื่อกิจการต่างๆ โดยถูกต้องตามกฎหมายไปก่อนที่จะมีการกำหนดชั้นคุณภาพลุ่มน้ำ เมื่อสิ้นสุดสัมพันธ์กับทางราชการแล้ว ไม่ให้มีการต่ออายุใบอนุญาตอีก เว้นแต่กรณีที่เป็นโยบายของรัฐบาล

1.6 กรณีที่แหล่งแร่หินปูนเพื่ออุตสาหกรรมปูนซีเมนต์และหินประดับชนิดหินอ่อนและหินแกรนิต ซึ่งรัฐมีข้อผูกพันเป็นประทานบัตร หรือพื้นที่ที่ได้รับความเห็นชอบกับรายงานการวิเคราะห์ผลกระทบสิ่งแวดล้อมโครงการแล้ว ก่อนคณะรัฐมนตรีมีมติเห็นชอบกับการกำหนดชั้นคุณภาพลุ่มน้ำภาคตะวันตก ภาคกลาง และลุ่มน้ำป่าสัก จักต้องดำเนินการ ดังนี้

1.6.1 เจ้าของโครงการจะต้องปฏิบัติตามมาตรการที่กำหนดในรายงานการวิเคราะห์ผลกระทบสิ่งแวดล้อม ตลอดจนมาตรการการป้องกันแก้ไขผลกระทบสิ่งแวดล้อมโครงการอย่างเคร่งครัด

1.6.2 ในส่วนของเส้นทางเข้าพื้นที่โครงการ ให้ใช้เส้นทางเดิมที่มีอยู่แล้ว สำหรับพื้นที่ที่จำเป็นต้องสร้างเส้นทางใหม่ ให้ก่อสร้างเป็นเส้นทางลาลองโดยถางพื้นที่ป่ากว้างไม่เกิน 3 เมตร โดยจะต้องมีมาตรการป้องกันการชะล้างพังทลายของดินในระหว่างการก่อสร้าง และช่วงใช้งานที่เหมาะสม และเมื่อสิ้นสุดอายุประทานบัตร ให้ผู้รับประทานบัตรฟื้นฟูเส้นทางให้มีสภาพป่าที่ใกล้เคียงกับป่าธรรมชาติมากที่สุด

aval

1.6.3 เจ้าของโครงการจะต้องรายงานผลการดำเนินงานตามมาตรการป้องกันแก้ไข และลดผลกระทบสิ่งแวดล้อมจากการดำเนินงานโครงการ ต่อคณะกรรมการสิ่งแวดล้อมแห่งชาติ อย่างน้อยปีละหนึ่งครั้ง และหากการติดตามตรวจสอบพื้นที่ประทานบัตรพบว่า ผู้รับประทานบัตร ละเลยไม่ปฏิบัติตามมาตรการดังกล่าว ให้ส่วนราชการที่มีหน้าที่เกี่ยวข้องเพิกถอนประทานบัตรได้ โดยผู้รับประทานบัตรไม่มีสิทธิฟ้องร้องเรียกค่าเสียหายใดๆ ทั้งสิ้น

1.6.4 ในกรณีที่ตรวจสอบพื้นที่และประเมินผลแล้วปรากฏว่า พื้นที่โครงการใด ก่อให้เกิดปัญหามลพิษ ซึ่งมีแนวโน้มที่จะร้ายแรงถึงขนาดเป็นอันตรายต่อสุขภาพอนามัยของ ประชาชนหรืออาจก่อให้เกิดผลกระทบเสียหายต่อคุณภาพสิ่งแวดล้อม จนไม่สามารถแก้ไขหรือยาก แก่การปรับปรุงให้อยู่ในมาตรฐานคุณภาพสิ่งแวดล้อมได้ ผู้รับประทานบัตรจะต้องหยุดดำเนินการ โดยทันที ทั้งนี้ให้เป็นไปตามความในมาตรา 9 แห่ง พ.ร.บ. ส่งเสริมและรักษาคุณภาพสิ่งแวดล้อม แห่งชาติ พ.ศ.2535 โดยผู้รับประทานบัตรไม่มีสิทธิฟ้องร้องเรียกค่าเสียหายใดๆ ทั้งสิ้น

1.7 สำหรับพื้นที่ศักยภาพแร่ ที่รัฐยังไม่มีข้อมูลพื้นที่ การพิจารณาใช้ประโยชน์พื้นที่ ควรพิจารณาเป็นกรณีๆ ไป โดยร่วมกันพิจารณาระหว่างหน่วยงานที่เกี่ยวข้อง และให้นำเสนอ คณะรัฐมนตรีพิจารณาเป็นรายๆ ไป โดยให้ความสำคัญกับพื้นที่แหล่งแร่หินปูน ซึ่งใช้เป็นวัตถุดิบ เพื่อการผลิตของอุตสาหกรรมซีเมนต์ รวมทั้งพื้นที่แหล่งหินประดับ หินอ่อนและหินแกรนิต ที่รัฐได้อนุญาตให้มีการขยายและจัดตั้งโรงงานก่อนมติคณะรัฐมนตรี เมื่อวันที่ 11 มิถุนายน 2534 ทั้งนี้ จะต้องพิจารณาถึงปริมาณแร่สำรอง รวมทั้งกำลังการผลิตของโรงงาน ตลอดจนพื้นที่ศักยภาพ แร่ที่อยู่ในพื้นที่ลุ่มน้ำชั้นอื่นก่อนด้วย

1.8 กรณีพื้นที่ที่ได้รับอนุญาตให้ทำการระเบิดและย่อยหินมาก่อน ต่อมาพื้นที่ติดอยู่ใน เขตพื้นที่ลุ่มน้ำชั้นที่ 1 เอ เมื่อหมดอายุไม่อนุญาตให้ต่ออายุอีก

2. มาตรการการใช้ที่ดินในพื้นที่ลุ่มน้ำชั้นที่ 1 บี

ในพื้นที่ลุ่มน้ำชั้นนี้ให้มีมาตรการการใช้ที่ดิน ดังนี้

2.1 พื้นที่ใดมีการเปลี่ยนแปลง เพื่อประกอบการเกษตรกรรม รูปแบบต่างๆ ไปแล้ว โดยไม่รวมถึงการปลูกสร้างสวนป่า ให้หน่วยงานที่เกี่ยวข้องร่วมกันพิจารณาดำเนินการกำหนด การใช้ที่ดินให้สอดคล้องกับนโยบายของรัฐทั้งด้านสังคม เศรษฐกิจ และสิ่งแวดล้อม

2.2 บริเวณใดที่ได้รับการพัฒนาเพื่อทำแหล่งพักผ่อนหย่อนใจรูปแบบต่างๆ ไปแล้ว หากจะมีการปรับปรุงเปลี่ยนแปลงใด จะต้องดำเนินการวางแผนการใช้ที่ดินให้สอดคล้องกับสภาพ ธรรมชาติในลักษณะที่เอื้ออำนวยต่อการรักษาคุณภาพของลักษณะทางนิเวศวิทยาและการอนุรักษ์ ธรรมชาติ

2.3 การใช้ประโยชน์พื้นที่ลุ่มน้ำตาม 2.1 หรือ 2.2 ที่อยู่ในเขตป่าสงวนแห่งชาติ หรือ ป่าที่คณะรัฐมนตรีมีมติให้จำแนกเป็นพื้นที่ป่าไม้ถาวร ให้หน่วยงานที่เกี่ยวข้องดำเนินการให้ เป็นไปตามความในข้อ 1.4

amal

2.4 บริเวณพื้นที่ใดซึ่งเป็นที่รกร้างว่างเปล่าและไม่มีการใช้ประโยชน์ให้หน่วยงานที่เกี่ยวข้อง ดำเนินการปลูกป่าฟื้นฟูสภาพต้นน้ำลำธารอย่างรีบด่วน และระงับการอนุญาตการทำไม้โดยเด็ดขาด

2.5 ในกรณีที่ต้องมีการก่อสร้างถนนผ่านเข้าไปในพื้นที่ลุ่มน้ำขั้นนี้ หน่วยงานที่เกี่ยวข้องหรือเจ้าของโครงการจะต้องจัดให้มีการทำรายงานการวิเคราะห์ผลกระทบสิ่งแวดล้อมของโครงการเพื่อรักษาทรัพยากรธรรมชาติและสิ่งแวดล้อมของพื้นที่ เสนอต่อคณะกรรมการสิ่งแวดล้อมแห่งชาติเพื่อพิจารณา

2.6 ในกรณีที่มีความจำเป็นต้องอนุญาตให้ประทานบัตร หรือต่ออายุประทานบัตรทำเหมืองแร่ ให้กระทรวงอุตสาหกรรมพิจารณา เสนอคณะรัฐมนตรีเป็นรายๆ ไป

2.7 พื้นที่ประทานบัตร ที่ได้มีการทำเหมืองแร่แล้ว ให้ดำเนินการ ดังนี้

2.7.1 ผู้รับประทานบัตรจะต้องรายงานผลการดำเนินงานตามมาตรการป้องกันแก้ไข และลดผลกระทบสิ่งแวดล้อมจากการดำเนินงานโครงการ ต่อคณะกรรมการสิ่งแวดล้อมแห่งชาติ อย่างน้อยปีละหนึ่งครั้ง และหากการติดตามตรวจสอบพื้นที่ประทานบัตรพบว่า ผู้รับประทานบัตร ละเลยไม่ปฏิบัติตามมาตรการดังกล่าว ให้ส่วนราชการที่มีหน้าที่เกี่ยวข้องเพิกถอนประทานบัตรได้ โดยผู้รับประทานบัตรไม่มีสิทธิฟ้องร้องเรียกค่าเสียหายใดๆ ทั้งสิ้น

2.7.2 ในกรณีที่ตรวจสอบพื้นที่และประเมินผลแล้ว ปรากฏว่าพื้นที่ประทานบัตรใด ก่อให้เกิดปัญหามลพิษ ซึ่งมีแนวโน้มที่จะร้ายแรงถึงขนาดเป็นอันตรายต่อสุขภาพอนามัยของประชาชนหรืออาจก่อให้เกิดผลกระทบเสียหายต่อคุณภาพสิ่งแวดล้อม จนไม่สามารถแก้ไขหรือยากแก่การปรับปรุงให้อยู่ในมาตรฐานคุณภาพสิ่งแวดล้อมได้ ผู้รับประทานบัตรจะต้องหยุดดำเนินการโดยทันที ทั้งนี้ให้เป็นไปตามความในมาตรา 9 แห่ง พ.ร.บ. ส่งเสริมและรักษาคุณภาพสิ่งแวดล้อมแห่งชาติ พ.ศ. 2535 โดยผู้ประทานบัตรไม่มีสิทธิฟ้องร้องค่าเสียหายใดๆ ทั้งสิ้น

2.8 ในกรณีส่วนราชการใดมีความจำเป็นต้องใช้ที่ดินอย่างหลีกเลี่ยงไม่ได้ ในโครงการที่มีความสำคัญต่อเศรษฐกิจและความมั่นคงของชาติแล้ว ให้ส่วนราชการเจ้าของโครงการจัดทำรายงานการวิเคราะห์ผลกระทบสิ่งแวดล้อมของโครงการ ตั้งแต่ในระยะทำการศึกษาความเหมาะสมของโครงการ เสนอคณะกรรมการสิ่งแวดล้อมแห่งชาติ และหน่วยงานที่เกี่ยวข้องเพื่อพิจารณา

2.9 สำหรับพื้นที่ศักยภาพแร่ ที่รัฐยังไม่มีข้อผูกพัน การพิจารณาใช้ประโยชน์พื้นที่ ควรพิจารณาเป็นกรณีๆ ไป โดยร่วมกันพิจารณาระหว่างหน่วยงานที่เกี่ยวข้อง และให้นำเสนอคณะรัฐมนตรีพิจารณาเป็นรายๆ ไป โดยให้ความสำคัญกับพื้นที่แหล่งแร่หินปูน ซึ่งใช้เป็นวัตถุดิบเพื่อการผลิตของอุตสาหกรรมซีเมนต์ รวมทั้งพื้นที่แหล่งหินประดับ หินอ่อนและหินแกรนิต ที่รัฐอนุญาตให้มีการขยายและจัดตั้งโรงงานก่อนมติคณะรัฐมนตรีเมื่อวันที่ 11 มิถุนายน 2534 ทั้งนี้ จะต้องพิจารณาถึงปริมาณแร่สำรอง รวมทั้งกำลังการผลิตของโรงงาน ตลอดจนพื้นที่ศักยภาพแร่ที่อยู่ในพื้นที่ลุ่มน้ำชั้นอื่นก่อนด้วย

2.10 กรณีที่พื้นที่ที่ได้รับอนุญาตให้ทำการระเบิดและย่อยหินมาก่อนและติดอยู่ในพื้นที่ลุ่มน้ำชั้นที่ 1 ปี ให้พิจารณาต่ออายุการอนุญาตได้อีก 1 ครั้ง เป็นครั้งสุดท้าย ระยะเวลา 5 ปี นับตั้งแต่คณะรัฐมนตรีมีมติเห็นชอบกับการกำหนดชั้นคุณภาพลุ่มน้ำภาคตะวันตก ภาคกลาง และลุ่มน้ำป่าสัก

2.11 การใช้ประโยชน์พื้นที่ลุ่มน้ำอย่างอื่น ๆ โดยเอกชน ในที่ดินของรัฐที่ขอใหม่ ไม่สมควรอนุญาต เว้นแต่กรณีเป็นนโยบายของรัฐบาล และให้นำเสนอคณะรัฐมนตรีพิจารณาเป็นราย ๆ ไป

2.12 หากมีการอนุญาตให้เอกชนใช้ประโยชน์ที่ดินเพื่อกิจกรรมต่างๆ โดยถูกต้องตามระเบียบและกฎหมายไปก่อนที่จะมีการกำหนดชั้นคุณภาพลุ่มน้ำ เมื่อสิ้นนิติสัมพันธ์กับทางราชการแล้ว ไม่ควรให้ต่ออายุการอนุญาตอีก เว้นแต่กรณีที่เป็นนโยบายของรัฐบาลและให้นำเสนอคณะรัฐมนตรีพิจารณาเป็นราย ๆ ไป

3. มาตรการการใช้ที่ดินในพื้นที่ลุ่มน้ำชั้นที่ 2

ในการใช้ที่ดินในเขตลุ่มน้ำชั้นนี้ให้มีมาตรการ ดังนี้

3.1 การใช้พื้นที่ทำกิจการป่าไม้ เหมืองแร่ หรือกิจการอื่นที่มีความสำคัญทางเศรษฐกิจ และความมั่นคงของประเทศอย่างแท้จริง และได้รับการรับรองจากหน่วยงานที่รับผิดชอบแล้วว่า ไม่สามารถหลีกเลี่ยงหรือหาพื้นที่ดำเนินการที่อื่นได้ ควรอนุญาตให้ได้ แต่จะต้องมีการควบคุมวิธีการปฏิบัติในการใช้ที่ดินเพื่อทำกิจการนั้นๆ อย่างเข้มงวดกวดขัน และเป็นไปตามระเบียบปฏิบัติของทางราชการ เพื่อมิให้เกิดความเสียหายแก่พื้นที่ต้นน้ำลำธาร และพื้นที่ตอนล่างอย่างเด็ดขาด

3.2 ควรหลีกเลี่ยงการใช้ที่ดินเพื่อกิจกรรมทางด้านเกษตรกรรม

3.3 ให้หน่วยงานที่เกี่ยวข้องดำเนินการปลูกป่าในบริเวณที่ถูกทำลายโดยริบด่วน

3.4 หากมีการอนุญาตให้เอกชนใช้ประโยชน์ที่ดินเพื่อกิจกรรมต่างๆ โดยถูกต้องตามระเบียบและกฎหมายไปก่อนที่จะมีการกำหนดชั้นคุณภาพลุ่มน้ำ หน่วยงานที่เกี่ยวข้องจะต้องควบคุมหรือให้คำแนะนำวิธีการปฏิบัติในการใช้ประโยชน์ที่ดินเพื่อทำกิจการนั้นๆ เพื่อมิให้เกิดความเสียหายแก่พื้นที่ต้นน้ำลำธารและพื้นที่ตอนล่าง

4. มาตรการการใช้ที่ดินในพื้นที่ลุ่มน้ำชั้นที่ 3

การใช้ที่ดินในเขตลุ่มน้ำชั้นนี้ให้มีมาตรการ ดังนี้

4.1 การใช้พื้นที่ทำกิจการป่าไม้ เหมืองแร่ หรือกิจการอื่นๆ อนุญาตให้ได้ แต่ต้องมีการควบคุมวิธีการปฏิบัติอย่างเข้มงวด ให้เป็นไปตามหลักอนุรักษ์ดินและน้ำ

4.2 การใช้ที่ดินเพื่อการเกษตรกรรมในชั้นคุณภาพลุ่มน้ำนี้ จะต้องปฏิบัติ ดังนี้

(ก) บริเวณที่มีดินลึกน้อยกว่า 50 ซม. ที่ไม่เหมาะสมกับกิจการทางกลกรรม สมควรใช้เป็นพื้นที่ป่าไม้หรือทุ่งหญ้าเลี้ยงสัตว์

(ข) บริเวณที่มีดินลึกมากกว่า 50 ซม. ให้ใช้เป็นบริเวณที่ปลูกไม้ผล ไม้เศรษฐกิจ และพืชเศรษฐกิจยืนต้นอื่นๆ ได้ตามความเหมาะสม แต่ต้องใช้มาตรการอนุรักษ์ดินและน้ำที่ถูกต้อง

5. มาตรการการใช้ที่ดินในพื้นที่ลุ่มน้ำชั้นที่ 4

การใช้ที่ดินเพื่อกิจการใดๆ ในเขตลุ่มน้ำชั้นนี้ให้มีมาตรการ ดังนี้

5.1 การใช้พื้นที่ทำเหมืองแร่ ป่าไม้ และกิจการอื่นๆ ให้อนุญาตได้ตามปกติ โดยให้ถือปฏิบัติตามระเบียบของทางราชการโดยเคร่งครัด

5.2 การใช้ที่ดินเพื่อการเกษตรกรรมในชั้นคุณภาพลุ่มน้ำนี้ จะต้องปฏิบัติ ดังนี้

(ก) บริเวณที่มีความลาดชัน 18-25 เปอร์เซ็นต์ และดินลึกน้อยกว่า 50 ซม. สมควรใช้เป็นพื้นที่ป่าและไม้ผล โดยมีการวางแผนการใช้ที่ดินตามมาตรการอนุรักษ์ดินและน้ำ

(ข) บริเวณที่มีความลาดชันระหว่าง 6-18 เปอร์เซ็นต์ ควรจะเพาะปลูกพืชไร่ นา ไม้เศรษฐกิจอื่นๆ โดยมีมาตรการอนุรักษ์ดินและน้ำ

6. มาตรการการใช้ที่ดินในพื้นที่ลุ่มน้ำชั้นที่ 5

การใช้ที่ดินเพื่อกิจการใดๆ ในชั้นคุณภาพลุ่มน้ำนี้ ให้มีมาตรการ ดังนี้

6.1 การใช้พื้นที่ทำกิจการเหมืองแร่ การเกษตร ป่าไม้ และกิจการอื่นๆ ให้อนุญาตได้ตามปกติ

6.2 การใช้ที่ดินเพื่อการเกษตรกรรมในชั้นคุณภาพลุ่มน้ำนี้ จะต้องปฏิบัติ ดังนี้

(ก) บริเวณที่มีดินลึกน้อยกว่า 50 ซม. ควรใช้เป็นพื้นที่ในการปลูกพืชไร่ ป่าเอกชน ไม้ผล และทุ่งหญ้าเลี้ยงสัตว์ หรือไม่ก็ใช้เป็นที่พักผ่อนหย่อนใจ

(ข) บริเวณที่มีดินลึกมากกว่า 50 ซม. ควรใช้เป็นพื้นที่ปลูกข้าวและพืชไร่ และต้องระมัดระวังดูแลรักษาอย่างสม่ำเสมอ

6.3 ในกรณีที่จะใช้ที่ดินในชั้นคุณภาพนี้ เพื่อการอุตสาหกรรมและการตั้งชุมชนหรือกิจกรรมอื่นๆ ความหลีกเลี่ยงพื้นที่ที่มีศักยภาพทางการเกษตรสูง

6.4 การใช้ที่ดินเพื่อกิจการใดๆ ในพื้นที่ลุ่มน้ำชั้นนี้ ที่อยู่ในบริเวณที่ได้รับการจำแนกเขตการใช้ประโยชน์ที่ดินในป่าชายเลน ตามมติคณะรัฐมนตรีเมื่อวันที่ 15 ธันวาคม 2530 นั้น ให้เป็นไปตามมติคณะรัฐมนตรีดังกล่าว

หน่วยงานที่เกี่ยวข้อง

ในที่นี้หมายถึง กระทรวงเกษตรและสหกรณ์ กระทรวงมหาดไทย กระทรวงอุตสาหกรรม กระทรวงกลาโหม กระทรวงวิทยาศาสตร์ เทคโนโลยีและสิ่งแวดล้อม กระทรวงคมนาคม และสำนักงานกฤษฎีกา

สำเนาถูกต้อง



(นายสมชาย คันทะวิญ)

นักวิชาการป่าไม้ ชำนาญการ





ใบอนุญาตนี้ได้ชำระเงินค่าธรรมเนียม

ตามใบเสร็จรับเงิน เล่มที่ ๓๒๔๖ เลขที่ ๑๓

ลงวันที่ ๒๓ มิ.ย. ๒๕๖๐

ใบอนุญาตทำประโยชน์ในเขตป่าตามมาตรา ๕๔

แห่งพระราชบัญญัติป่าไม้ พุทธศักราช ๒๔๘๔

(ป่าที่คณะรัฐมนตรีมีมติให้รักษาไว้เป็นสมบัติของชาติ)

เล่มที่ 025

ฉบับที่ 05

ที่ทำการสำนักงานจัดการทรัพยากรป่าไม้ที่ ๕ (สระบุรี)

วันที่ ๒๓ เดือน มิถุนายน พ.ศ. ๒๕๖๐

อาศัยอำนาจตามความในมาตรา ๕๔ แห่งพระราชบัญญัติป่าไม้ พุทธศักราช ๒๔๘๔

อธิบดีกรมป่าไม้โดยความเห็นชอบของรัฐมนตรีว่าการกระทรวงทรัพยากรธรรมชาติและสิ่งแวดล้อม

เมื่อวันที่ ๕ พฤษภาคม ๒๕๖๐

อนุญาตให้ บริษัท ปูนซิเมนต์ไทย จำกัด (มหาชน)

เลขประจำตัวประชาชน อายุ ปี สัญชาติ

มีภูมิลำเนาอยู่บ้านเลขที่ ซอย ถนน หมู่ที่

ตำบล/แขวง อำเภอ/เขต จังหวัด

ทำประโยชน์ในเขตป่าที่คณะรัฐมนตรีมีมติให้รักษาไว้เป็นสมบัติของชาติ

เพื่อทำเหมืองแร่

ในท้องที่ตำบล/แขวง อำเภอ/เขต จังหวัด

เนื้อที่ ไร่ งาน ตารางวา จนถึงวันที่ เดือน พ.ศ.

ตามแผนที่แนบท้ายใบอนุญาต โดยมีอาณาเขตดังนี้

ทิศเหนือ จด แปลงป่าของพระตำหนักวัดใต้ ต. ๒๕๕๖ เมตร

ทิศตะวันออก จด ป่าสงวนราษฎรที่ ๑/๒๕๕๐ วัดใต้ ต. ๒๕๖๐ เมตร

ทิศใต้ จด วัดใต้ ต. ๒๕๖๐ เมตร

ทิศตะวันตก จด ป. ๒๕๕๖/๑๕๗๗/๖ วัดใต้ ต. ๒๕๖๐ เมตร

กรมป่าไม้ อนุญาตตามหนังสือกรมป่าไม้
ที่ กส. ๑๖๐๒.๓/๑๐๖๘๔ ลว. ๑๓ มิ.ย. ๖๐

(นายสมชาย ดันเจริญ)

นักวิชาการป่าไม้ชำนาญการ

(ลงชื่อ) ผู้อนุญาต

(นายสุเทพ ปวงกรวิยาพา)

ผู้อำนวยการสำนักจัดการทรัพยากรป่าไม้ที่ ๕ (สระบุรี)

ตำแหน่ง

เงื่อนไขแนบท้ายใบอนุญาตทำประโยชน์ในเขตป่า

ให้ผู้รับอนุญาตเข้าทำประโยชน์ในเขตป่าที่คณะรัฐมนตรีมีมติให้รักษาไว้เป็นสมบัติของชาติ เพื่อทำเหมืองแร่โพรฟิไลต์ ตามประธานบัตรที่ ๒๔๐๕๔/๑๕๓/๓๖ ตามใบอนุญาต เล่มที่ ๑๒๕ ฉบับที่ ๑๕ ลงวันที่ ๒๓ เดือน มิถุนายน พ.ศ. ๒๕๖๐ ปฏิบัติตามเงื่อนไขดังต่อไปนี้

๑. ต้องไม่ทำการหรือยินยอมให้ตัวแทน คนงาน หรือลูกจ้างกระทำการอย่างหนึ่งอย่างใด ให้เป็นการเสื่อมเสียแก่สภาพป่า ไม้หรือของป่า นอกเขตพื้นที่ที่ได้รับอนุญาต บริเวณพื้นที่ติดต่อกันใกล้เคียงกัน

๒. ต้องปฏิบัติตามกฎหมายว่าด้วยป่าสงวนแห่งชาติหรือกฎหมายว่าด้วยการป่าไม้ ตลอดจนกฎกระทรวง ข้อกำหนด ประกาศ ระเบียบ ข้อบังคับ หรือเงื่อนไข ซึ่งออกตามกฎหมายดังกล่าว ทั้งที่ใช้อยู่ในขณะนั้นและที่จะประกาศใช้บังคับต่อไป ซึ่งทางราชการได้แจ้งให้ทราบเพื่อปฏิบัติแล้ว

๓. ต้องจัดทำป้ายถาวรที่มีขนาดโตไม่น้อยกว่า ๖๐x๑๒๐ เซนติเมตร ติดไว้ใกล้เส้นทาง ณ จุดที่ผ่านเข้าพื้นที่ที่ได้รับอนุญาตให้เห็นได้ชัดเจน โดยระบุข้อความไว้ที่ป้ายว่า “บริษัท ปูนซิเมนต์ไทย จำกัด (มหาชน) ได้รับอนุญาตให้ใช้พื้นที่แห่งนี้ตามกฎหมายว่าด้วยการป่าไม้แล้ว” ให้แล้วเสร็จภายในกำหนด ๑๔๐ วัน นับจากวันที่ได้รับหนังสืออนุญาต

๔. ต้องจัดทำหลักเขตหรือเครื่องหมายหรือปลูกต้นไม้ชนิดเดียวกันเป็นการแสดงแนวเขตพื้นที่ที่ได้รับอนุญาตไว้ทุกด้านให้เห็นได้อย่างชัดเจน ให้แล้วเสร็จภายในกำหนด ๑๔๐ วัน นับจากวันที่ได้รับหนังสืออนุญาต

๕. ต้องใช้พื้นที่ที่ได้รับอนุญาตเพื่อกิจการและโครงการที่ขออนุญาตเท่านั้น จะนำไปใช้ในกิจการอื่นมิได้

๖. ต้องยินยอมให้พนักงานเจ้าหน้าที่เข้าไปตรวจสอบการปฏิบัติตามเงื่อนไขการอนุญาตในพื้นที่ที่ได้รับอนุญาตได้ตลอดเวลา ในระหว่างพระอาทิตย์ขึ้นถึงพระอาทิตย์ตก และผู้รับอนุญาตจะต้องเป็นผู้นำตรวจ หากผู้รับอนุญาตไม่สามารถนำพนักงานเจ้าหน้าที่ตรวจสอบด้วยตนเองได้ ต้องมอบอำนาจเป็นหนังสือให้ผู้หนึ่งผู้ใดเป็นผู้ดำเนินการแทน โดยผู้รับอนุญาตหรือผู้รับมอบอำนาจจะต้องอำนวยความสะดวกตามควรแก่กรณี และให้ปฏิบัติตามที่พนักงานเจ้าหน้าที่ผู้มีอำนาจได้สั่ง เป็นหนังสือให้ปฏิบัติเพื่อให้เป็นไปตามเงื่อนไขที่กำหนดไว้

๗. ต้องคอยสอดส่องตรวจตราระมัดระวังมิให้มีการบุกรุกแผ้วถางป่าในพื้นที่ที่ได้รับอนุญาต และบริเวณติดต่อกันใกล้เคียง ถ้ามีการกระทำอันเป็นความผิดตามกฎหมายว่าด้วยป่าสงวนแห่งชาติ หรือกฎหมายว่าด้วยการป่าไม้ ผู้รับอนุญาตต้องแจ้งให้พนักงานเจ้าหน้าที่แห่งท้องที่ทราบทันที หากพนักงานเจ้าหน้าที่ตรวจพบว่ามีความเสียหายเกิดขึ้นโดยที่ผู้รับอนุญาตควรจะทราบ แต่ละเลยมิได้แจ้งให้ทราบ ผู้รับอนุญาตจะต้องรับผิดชอบด้วย

๘. ต้องดำเนินการ...

๔. ต้องดำเนินการเอง ในกรณีนี้ที่จำเป็นอาจมอบหมายให้ผู้หนึ่งผู้ใดเป็นผู้ดำเนินการแทนได้ แต่ถ้าเกิดความเสียหายใดๆ ขึ้น ผู้รับอนุญาตต้องรับผิดชอบในฐานะเป็นผู้ดำเนินการเองทั้งสิ้น

๕. ต้องแจ้งเวลาที่จะเข้าทำการขุดแร่ พร้อมกับส่งแผนที่แสดงขอบเขตที่ได้รับอนุญาต ประทานบัตร และบริเวณที่จะทำการขุดหาแร่แต่ละคราว ให้จังหวัดหรือหน่วยงานที่กรมป่าไม้กำหนด ทราบล่วงหน้าก่อน เป็นเวลาไม่น้อยกว่า ๖ เดือน เพื่อพิจารณาเกี่ยวกับการทำไม้ออกจากพื้นที่ดังกล่าว

๖. ต้องจัดการถม หรือกลบหลุม หรือขุมที่เกิดขึ้นจากการทำเหมืองแร่ในพื้นที่ที่ได้รับอนุญาต หาแร่หมดแล้วของแต่ละแนว หรือเขตแปลงที่กำหนดให้หาแร่หรือสำรวจแร่ โดยคำรับรองของพนักงาน อุทยานกรมแร่ประจำท้องที่ ให้เป็นที่ราบหรือลักษณะเหมือนเดิมพอที่จะปลูกต้นไม้ได้ เว้นแต่ได้รับอนุญาต จากจังหวัดหรือหน่วยงานที่กรมป่าไม้กำหนด ให้ปรับปรุงเป็นอย่างอื่น

๗. ต้องจัดทำเขื่อนเพื่อกักเก็บมูลดินทราย และป้องกันตะกอนขุ่นข้นไม่ให้ไหลลงลำห้วย

๘. ต้องทำการปลูกป่าชดเชยและบำรุงรักษาป่าที่ปลูกในจำนวนสามเท่าของพื้นที่ที่ได้รับอนุญาต

ถ้าผู้รับอนุญาตไม่สามารถทำการปลูกป่าชดเชยและบำรุงรักษาป่าที่ปลูกตามวรรคก่อนได้ ให้ผู้รับอนุญาตทำหนังสือชี้แจงเหตุผลความจำเป็นและมอบเงินค่าปลูกป่าตามอัตราที่กรมป่าไม้ กำหนดให้จังหวัดหรือหน่วยงานที่กรมป่าไม้กำหนด เพื่อให้กรมป่าไม้สั่งพนักงานเจ้าหน้าที่ทำการ ปลูกป่าให้แทน

๙. ต้องป้องกันและแก้ไขปัญหาคความเดือดร้อนรำคาญ หรือความเสียหายทางสุขอนามัย และทรัพย์สินของประชาชนส่วนรวม อันเกิดจากการใช้พื้นที่เพื่อดำเนินการของผู้รับอนุญาต

๑๐. ในกรณีทางกรมป่าไม้ มีความจำเป็นต้องใช้พื้นที่ดังกล่าวบางส่วน หรือทั้งหมด ผู้รับอนุญาตยินยอมให้ยกเลิกการอนุญาตได้ โดยไม่เรียกร้องค่าชดเชยหรือค่าเสียหายใดๆ ทั้งสิ้น ซึ่งกรมป่าไม้จะแจ้งให้ผู้รับอนุญาตทราบก่อนไม่น้อยกว่า ๑๕๐ วัน และผู้รับอนุญาตต้องเคลื่อนย้าย ทรัพย์สินหรือสิ่งก่อสร้างออกจากพื้นที่ที่ได้รับอนุญาตให้เสร็จสิ้นภายใน ๙๐ วัน นับจากวันที่กรมป่าไม้ ระบุวันที่จะเข้าใช้พื้นที่ดังกล่าวนั้น หากพ้นกำหนดแล้วไม่ดำเนินการไม่เสร็จสิ้น ผู้รับอนุญาตสละสิทธิ์ ในทรัพย์สินหรือสิ่งก่อสร้างนั้นให้เป็นของกรมป่าไม้

๑๑. เมื่อครบอายุการอนุญาตหรือถูกเพิกถอนการอนุญาตให้ผู้รับอนุญาตเคลื่อนย้าย ทรัพย์สินหรือสิ่งก่อสร้างของผู้รับอนุญาตออกจากพื้นที่ที่ได้รับอนุญาตให้เสร็จสิ้นภายใน ๙๐ วัน นับแต่ วันที่ครบอายุการอนุญาตหรือวันที่ถูกเพิกถอนการอนุญาต หากพ้นกำหนดแล้วไม่ดำเนินการ หรือดำเนินการไม่เสร็จสิ้น ผู้รับอนุญาตสละสิทธิ์ในทรัพย์สินหรือสิ่งก่อสร้างนั้นให้เป็นของกรมป่าไม้

๑๒. ต้องวางเงิน...

๑๖. ต้องวางเงินมัดจำหรือส่งมอบหนังสือค้ำประกันของธนาคารที่เชื่อถือได้ ก่อนรับมอบใบอนุญาต เพื่อเป็นหลักประกันในการแก้ไขผลกระทบสิ่งแวดล้อมที่เกิดขึ้นจากการประกอบกิจการดังกล่าว ในอัตราค่าชดเชย ๒๐๐,๐๐๐ บาท (สองแสนบาทถ้วน) หากผู้รับอนุญาตไม่สามารถแก้ไขผลกระทบสิ่งแวดล้อมได้ ผู้รับอนุญาตยินยอมให้กรมป่าไม้ ปรับหรือเรียกชดเชยจากธนาคารผู้ออกหนังสือค้ำประกัน ภายในวงเงินดังกล่าวทั้งหมด หรือบางส่วน แล้วแต่กรมป่าไม้เห็นสมควร

๑๗. เนื่องจากบริเวณที่ได้รับอนุญาตเป็นป่าที่คณะรัฐมนตรีมีมติให้รักษาไว้เป็นสมบัติของชาติเมื่อบริเวณดังกล่าวประกาศเป็นป่าสงวนแห่งชาติแล้วเมื่อใด และผู้รับอนุญาตยังมีความประสงค์ที่จะใช้พื้นที่ดังกล่าว เพื่อทำเหมืองแร่ไฟโรฟิลไลต์ ตามประทานบัตรที่ ๒๔๐๕๘/๑๕๓/๗๖ อยู่อีก ผู้รับอนุญาตจะต้องยื่นคำขอเข้าทำประโยชน์ตามระเบียบกรมป่าไม้อีกครั้งหนึ่ง เพื่อปฏิบัติให้เป็นไปตามพระราชบัญญัติป่าสงวนแห่งชาติ พ.ศ. ๒๕๐๗

๑๘. หากผู้รับอนุญาตไม่ปฏิบัติตามเงื่อนไขที่กำหนดไว้จนเกิดความเสียหายขึ้น หรือเมื่อได้มีการเรียกปรับผู้รับอนุญาตตามเงื่อนไขดังกล่าวข้างต้นแล้ว ผู้รับอนุญาตยังไม่ปฏิบัติตามเงื่อนไขอีก อธิบดีกรมป่าไม้อาจสั่งพักใช้ใบอนุญาตมีกำหนดไม่เกิน ๖๐ วัน นับจากวันที่ออกคำสั่ง แล้วรายงานรัฐมนตรีว่าการกระทรวงทรัพยากรธรรมชาติและสิ่งแวดล้อม เพื่อพิจารณาสั่งเพิกถอนใบอนุญาตเสียก็ได้ โดยผู้รับอนุญาตจะฟ้องร้องเรียกค่าเสียหายในกรณีใดๆ มิได้

๑๙. ผู้รับอนุญาตได้รับทราบและยินดีที่จะปฏิบัติตามเงื่อนไขดังกล่าวข้างต้น โดยเคร่งครัดทุกประการ หากไม่ปฏิบัติตามเงื่อนไข ผู้รับอนุญาตยินยอมให้ทางราชการสั่งพักใช้หนังสืออนุญาต หรือเพิกถอนใบอนุญาตได้ โดยผู้รับอนุญาตจะไม่เรียกร้องค่าเสียหายในกรณีใดๆ จากทางราชการทั้งทางแพ่งและอาญา

๒๐. ให้ผู้รับอนุญาตปฏิบัติตามมาตรการป้องกันและแก้ไขผลกระทบสิ่งแวดล้อมที่เสนอไว้อย่างเคร่งครัด

๒๑. ผู้รับอนุญาตต้องจัดให้มีระบบการป้องกันและกำจัดฝุ่นที่มีประสิทธิภาพ

๒๒. ผู้รับอนุญาตต้องปลูกต้นไม้โดยรอบพื้นที่ที่ได้รับอนุญาต เพื่อเป็นแนวป้องกันฝุ่น ออกนอกพื้นที่

๒๓. หากเกิดปัญหาการร้องเรียนอันเกี่ยวเนื่องจากกิจการที่ได้รับอนุญาต ผู้รับอนุญาตต้องหยุดดำเนินการกิจการโดยทันทีและต้องแก้ไขปัญหาล่วงก่อน จึงจะดำเนินการต่อไปได้

๒๔. หากผู้รับอนุญาตไม่ดำเนินการตามวัตถุประสงค์ที่ได้รับอนุญาต เกินกว่า ๑ ปี จะถือว่าไม่ประสงค์ที่จะดำเนินการกิจการต่อไป และยินยอมให้ยกเลิกการอนุญาตตามหนังสือฉบับนี้

๒๕. ผู้รับอนุญาตต้องให้ความร่วมมือกับชุมชนโดยรอบพื้นที่ตามควรแก่กรณี

๒๖. ผู้รับอนุญาต...

๒๖. ผู้รับอนุญาตต้องคอยสอดส่องตรวจตราระมัดระวังมิให้มีการบุกรุกแผ้วถางป่าในพื้นที่ที่ได้รับอนุญาตและบริเวณติดต่อใกล้เคียง ถ้ามีการกระทำอันเป็นความผิดกฎหมายว่าด้วยการป่าสงวนแห่งชาติ หรือกฎหมายว่าด้วยการป่าไม้ ผู้รับอนุญาตต้องแจ้งให้พนักงานเจ้าหน้าที่แห่งท้องที่ทราบทันที หากพนักงานเจ้าหน้าที่ตรวจพบว่ามีความเสียหายเกิดขึ้นโดยที่ผู้รับอนุญาตควรจะทราบ แต่ละเลยมิได้แจ้งให้ทราบ ผู้รับอนุญาตจะต้องรับผิดชอบด้วย และต้องมีการจ่ายค่าฟื้นฟูดูแล บำรุงรักษา พื้นที่ให้กลับคืนมาดังเดิมให้มากที่สุด

๒๗. เงื่อนไขอื่นๆ (ถ้ามี)

(ลงชื่อ) 

ผู้อนุญาต

(นายสุเทพ ปวเรศวิทยาพร)

ผู้อำนวยการสำนักจัดการทรัพยากรป่าไม้ที่ ๕ (สระบุรี)

ปฏิบัติราชการแทนอธิบดีกรมป่าไม้

(ลงชื่อ) 

ผู้รับอนุญาต

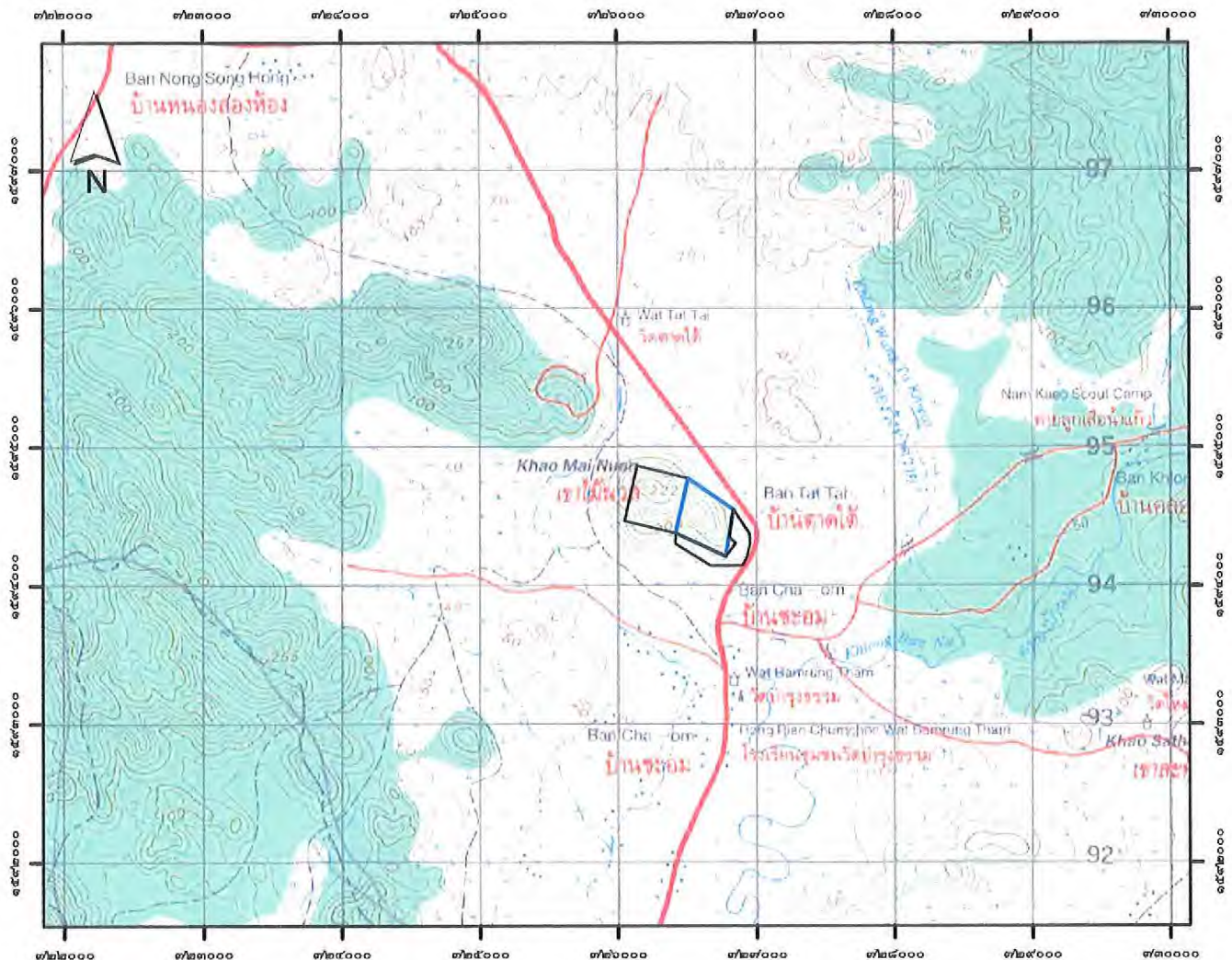
(นายนิธย์กร จิตระกุล)
(ผู้รับมอบอำนาจ)


แผนที่ ๑:๕๐,๐๐๐ แสดงบริเวณพื้นที่ที่บริษัท ปูนซิเมนต์ไทย จำกัด (มหาชน)

ได้รับอนุญาตเข้าทำประโยชน์ในเขตป่าที่คณะรัฐมนตรีมีมติ

เมื่อวันที่ ๑๒ พฤศจิกายน ๒๕๐๖ ให้รักษาไว้เป็นสมบัติของชาติ เพื่อทำเหมืองแร่โพไรไฟไลต์

ตามประทานบัตรที่ ๒๘๐๕๘/๑๕๗๗๖ เนื้อที่ ๘๗-๓-๓๔ ไร่ ท้องที่อำเภอแก่งคอย จังหวัดสระบุรี



 บริเวณพื้นที่ที่ได้รับอนุญาต

(ลงชื่อ)

(นายนิริชกุล จัตุระกุล)

ผู้รับอนุญาต/

รับมอบอำนาจ

(ลงชื่อ)

(นายสเทพ ปาเรศวิทยาหาร)
ผู้อำนวยการสำนักจัดการทรัพยากรป่าไม้ที่ ๕ (สระบุรี)
ปฏิบัติราชการแทนอธิบดีกรมป่าไม้

ผู้อนุญาต

(ลงชื่อ)

(นายสมชาย ต้นเจริญ)
นักวิชาการป่าไม้ ชำนาญการ

พยาน

(ลงชื่อ)

(นายรัฐพล ศรน้อย)
นักวิชาการป่าไม้ชำนาญการพิเศษ

พยาน



ใบอนุญาตนี้ได้ชำระเงินค่าธรรมเนียม

ตามใบเสร็จรับเงิน เลขที่ ๒๖๑๕๖ เลขที่ ๑๓.....

ลงวันที่ ๒๓ มิ.ย. ๒๕๖๐

ใบอนุญาตทำประโยชน์ในเขตป่าตามมาตรา ๕๔

แห่งพระราชบัญญัติป่าไม้ พุทธศักราช ๒๔๘๔

(ป่าที่คณะกรรมการมีมติให้รักษาไว้เป็นสมบัติของชาติ)

เล่มที่ 025

ฉบับที่ 06

ที่ทำการสำนักจัดการทรัพยากรป่าไม้ที่ ๕ (สระบุรี)

วันที่ ๒๓ เดือน มิถุนายน พ.ศ. ๒๕๖๐

อาศัยอำนาจตามความในมาตรา ๕๔ แห่งพระราชบัญญัติป่าไม้ พุทธศักราช ๒๔๘๔

อธิบดีกรมป่าไม้โดยความเห็นชอบของรัฐมนตรีว่าการกระทรวงทรัพยากรธรรมชาติและสิ่งแวดล้อม

เมื่อวันที่ ๙ พฤษภาคม ๒๕๖๐

อนุญาตให้ มริศห์ ปุณฺณิเพนทร์ไทย จำกัด (มหาชน)

เลขประจำตัวประชาชน อายุ.....ปี สัญชาติ.....

มีภูมิลำเนาอยู่บ้านเลขที่.....? ซอย..... ถนน ปุณฺณิเพนทร์ไทย หมู่ที่.....

ตำบล/แขวง..... อำเภอ/เขต..... จังหวัด..... กรุงเทพมหานคร

ทำประโยชน์ในเขตป่าที่คณะกรรมการมีมติให้รักษาไว้เป็นสมบัติของชาติ ป่า..... เนื้อที่.....ไร่

ไพโรฬิโกลต์ ตามประทานบัตร ที่ ๘๒๕๘/๑๔๗๗๗

ในท้องที่ตำบล/แขวง..... อำเภอ/เขต..... จังหวัด..... สระบุรี

เนื้อที่ ๕๕ ไร่ ๒ งาน ๕๕ ตารางวา จนถึงวันที่ ๒๒ เดือน มิถุนายน พ.ศ. ๒๕๖๐

ตามแผนที่แนบท้ายใบอนุญาต โดยมีอาณาเขตดังนี้

ทิศเหนือ จด.....วัดได้ ๓๗๖.๕๐๖ เมตร

ทิศตะวันออก จด.....วัดได้ ๕๐๕.๗๒๔ เมตร

ทิศใต้ จด.....วัดได้ ๓๗๖.๕๐๖ เมตร

ทิศตะวันตก จด.....วัดได้ ๕๐๕.๗๒๔ เมตร

ทนายทนาย.....
ที่ ทศ ๑๖๐๕.๗/๑๖๐๕๔ ลด มิ.ย. ๖๐
ผู้รับ/ตรา

(นายสมชาย ดันเจริญ)

นักวิชาการป่าไม้ชำนาญการ

(ลงชื่อ).....ผู้อนุญาต

(นายสุเทพ ปวงศรีวิทยาการ)

ผู้อำนวยการสำนักจัดการทรัพยากรป่าไม้ที่ ๕ (สระบุรี)

ปฏิบัติราชการแทนอธิบดีกรมป่าไม้

เงื่อนไขแนบท้ายใบอนุญาตทำประโยชน์ในเขตป่า

ให้ผู้รับอนุญาตเข้าทำประโยชน์ในเขตป่าที่คณะรัฐมนตรีมีมติให้รักษาไว้เป็นสมบัติของชาติ เพื่อทำเหมืองแร่โพสิฟอไรต์ ตามพระราชบัญญัติที่ ๘๒๕๘/๑๕๓/๓/๓ ตามใบอนุญาต เล่มที่ ๐๒๕ ฉบับที่ ๐๖ ลงวันที่ ๒๓ เดือน มิถุนายน พ.ศ. ๒๕๖๐ ปฏิบัติตามเงื่อนไขดังต่อไปนี้

๑. ต้องไม่ทำการหรือยินยอมให้ตัวแทน คนงาน หรือลูกจ้างกระทำการอย่างหนึ่งอย่างใดให้เป็นการเสื่อมเสียแก่สภาพป่า ไม้หรือของป่า นอกเขตพื้นที่ที่ได้รับอนุญาต บริเวณพื้นที่ติดต่อกว้างเคียงกัน

๒. ต้องปฏิบัติตามกฎหมายว่าด้วยป่าสงวนแห่งชาติหรือกฎหมายว่าด้วยการป่าไม้ ตลอดจนกฎกระทรวง ข้อกำหนด ประกาศ ระเบียบ ข้อบังคับ หรือเงื่อนไข ซึ่งออกตามกฎหมายดังกล่าว ทั้งที่ใช้อยู่ในขณะนี้และที่จะประกาศใช้บังคับต่อไป ซึ่งทางราชการได้แจ้งให้ทราบเพื่อปฏิบัติแล้ว

๓. ต้องจัดทำป้ายถาวรที่มีขนาดโตไม่น้อยกว่า ๖๐x๑๒๐ เซนติเมตร ติดไว้ใกล้เส้นทาง ณ จุดที่ผ่านเข้าพื้นที่ที่ได้รับอนุญาตให้เห็นได้ชัดเจน โดยระบุข้อความไว้ที่ป้ายว่า “บริษัท ปูนซิเมนต์ไทย จำกัด (มหาชน) ได้รับอนุญาตให้ใช้พื้นที่แห่งนี้ตามกฎหมายว่าด้วยการป่าไม้แล้ว” ให้แล้วเสร็จภายในกำหนด ๑๔๐ วัน นับจากวันที่ได้รับหนังสืออนุญาต

๔. ต้องจัดทำหลักเขตหรือเครื่องหมายหรือปลูกต้นไม้ชนิดเดียวกันเป็นการแสดงแนวเขตพื้นที่ที่ได้รับอนุญาตไว้ทุกด้านให้เห็นได้อย่างชัดเจน ให้แล้วเสร็จภายในกำหนด ๑๔๐ วัน นับจากวันที่ได้รับหนังสืออนุญาต

๕. ต้องใช้พื้นที่ที่ได้รับอนุญาตเพื่อกิจการและโครงการที่ขออนุญาตเท่านั้น จะนำไปใช้ในกิจการอื่นมิได้

๖. ต้องยินยอมให้พนักงานเจ้าหน้าที่เข้าไปตรวจสอบการปฏิบัติตามเงื่อนไขการอนุญาตในพื้นที่ที่ได้รับอนุญาตได้ตลอดเวลา ในระหว่างพระอาทิตย์ขึ้นถึงพระอาทิตย์ตก และผู้รับอนุญาตจะต้องเป็นผู้นำตรวจ หากผู้รับอนุญาตไม่สามารถนำพนักงานเจ้าหน้าที่ตรวจสอบด้วยตนเองได้ ต้องมอบอำนาจเป็นหนังสือให้ผู้หนึ่งผู้ใดเป็นผู้ดำเนินการแทน โดยผู้รับอนุญาตหรือผู้รับมอบอำนาจจะต้องอำนวยความสะดวกตามควรแก่กรณี และให้ปฏิบัติตามที่พนักงานเจ้าหน้าที่ผู้มีอำนาจได้สั่ง เป็นหนังสือให้ปฏิบัติเพื่อให้เป็นไปตามเงื่อนไขที่กำหนดไว้

๗. ต้องคอยสอดส่องตรวจตราระมัดระวังมิให้มีการบุกรุกแผ้วถางป่าในพื้นที่ที่ได้รับอนุญาต และบริเวณติดต่อกว้างเคียง ถ้ามีการกระทำอันเป็นความผิดตามกฎหมายว่าด้วยป่าสงวนแห่งชาติ หรือกฎหมายว่าด้วยการป่าไม้ ผู้รับอนุญาตต้องแจ้งให้พนักงานเจ้าหน้าที่แห่งท้องที่ทราบทันที หากพนักงานเจ้าหน้าที่ตรวจพบว่ามีความเสียหายเกิดขึ้นโดยที่ผู้รับอนุญาตควรจะทราบ แต่ละเลยมิได้แจ้งให้ทราบ ผู้รับอนุญาตจะต้องรับผิดชอบด้วย

๘. ต้องดำเนินการ...

๘. ต้องดำเนินการเอง ในกรณีที่จำเป็นอาจมอบหมายให้ผู้หนึ่งผู้ใดเป็นผู้ดำเนินการแทนได้ แต่ถ้าเกิดความเสียหายใดๆ ขึ้น ผู้รับอนุญาตต้องรับผิดชอบในฐานะเป็นผู้ดำเนินการเองทั้งสิ้น

๙. ต้องแจ้งเวลาที่จะเข้าทำการขุดแร่ พร้อมกับส่งแผนที่แสดงขอบเขตที่ได้รับอนุญาต ประทานบัตร และบริเวณที่จะทำการขุดหาแร่แต่ละคราว ให้จังหวัดหรือหน่วยงานที่กรมป่าไม้กำหนด ทราบล่วงหน้าก่อน เป็นเวลาไม่น้อยกว่า ๖ เดือน เพื่อพิจารณาเกี่ยวกับการทำไม้ออกจากพื้นที่ดังกล่าว

๑๐. ต้องจัดการถม หรือกลบหลุม หรือขุมที่เกิดขึ้นจากการทำเหมืองแร่ในพื้นที่ที่ได้รับอนุญาต หาแร่หมดแล้วของแต่ละแนว หรือเขตแปลงที่กำหนดให้หาแร่หรือสำรวจแร่ โดยคำรับรองของพนักงาน อุตสาหกรรมแร่ประจำท้องที่ ให้เป็นที่ราบหรือลักษณะเหมือนเดิมพอที่จะปลูกต้นไม้ได้ เว้นแต่ได้รับอนุญาต จากจังหวัดหรือหน่วยงานที่กรมป่าไม้กำหนด ให้ปรับปรุงเป็นอ่างเก็บน้ำ

๑๑. ต้องจัดทำเขื่อนเพื่อกักเก็บมูลดินทราย และป้องกันตะกอนขุ่นข้นไม่ให้ไหลลงลำห้วย

๑๒. ต้องทำการปลูกป่าชดเชยและบำรุงรักษาป่าที่ปลูกในจำนวนสามเท่าของพื้นที่ที่ได้รับอนุญาต

ถ้าผู้รับอนุญาตไม่สามารถทำการปลูกป่าชดเชยและบำรุงรักษาป่าที่ปลูกตามวรรคก่อนได้ ให้ผู้รับอนุญาตทำหนังสือชี้แจงเหตุผลความจำเป็นและมอบเงินค่าปลูกป่าตามอัตราที่กรมป่าไม้ กำหนดให้จังหวัดหรือหน่วยงานที่กรมป่าไม้กำหนด เพื่อให้กรมป่าไม้สั่งพนักงานเจ้าหน้าที่ทำการ ปลูกป่าให้แทน

๑๓. ต้องป้องกันและแก้ไขปัญหาคความเดือดร้อนรำคาญ หรือความเสียหายทางสุขอนามัย และทรัพย์สินของประชาชนส่วนรวม อันเกิดจากการใช้พื้นที่เพื่อดำเนินกิจการของผู้รับอนุญาต

๑๔. ในกรณีที่กรมป่าไม้ มีความจำเป็นต้องใช้พื้นที่ดังกล่าวบางส่วน หรือทั้งหมด ผู้รับอนุญาตยินยอมให้ยกเลิกการอนุญาตได้ โดยไม่เรียกร้องค่าชดเชยหรือค่าเสียหายใดๆ ทั้งสิ้น ซึ่งกรมป่าไม้จะแจ้งให้ผู้รับอนุญาตทราบก่อนไม่น้อยกว่า ๑๘๐ วัน และผู้รับอนุญาตต้องเคลื่อนย้าย ทรัพย์สินหรือสิ่งก่อสร้างออกจากพื้นที่ที่ได้รับอนุญาตให้เสร็จสิ้นภายใน ๙๐ วัน นับจากวันที่กรมป่าไม้ ระบุวันที่จะเข้าใช้พื้นที่ดังกล่าวนั้น หากพ้นกำหนดแล้วไม่ดำเนินการไม่เสร็จสิ้น ผู้รับอนุญาตสละสิทธิ ในทรัพย์สินหรือสิ่งก่อสร้างนั้นให้เป็นของกรมป่าไม้

๑๕. เมื่อครบอายุการอนุญาตหรือถูกเพิกถอนการอนุญาตให้ผู้รับอนุญาตเคลื่อนย้าย ทรัพย์สินหรือสิ่งก่อสร้างของผู้รับอนุญาตออกจากพื้นที่ที่ได้รับอนุญาตให้เสร็จสิ้นภายใน ๙๐ วัน นับแต่ วันที่ครบอายุการอนุญาตหรือวันที่ถูกเพิกถอนการอนุญาต หากพ้นกำหนดแล้วไม่ดำเนินการ หรือดำเนินการไม่เสร็จสิ้น ผู้รับอนุญาตสละสิทธิในทรัพย์สินหรือสิ่งก่อสร้างนั้นให้เป็นของกรมป่าไม้

๑๖. ต้องวางเงิน...

๑๖. ต้องวางเงินมัดจำหรือส่งมอบหนังสือค้ำประกันของธนาคารที่เชื่อถือได้ ก่อนรับมอบใบอนุญาต เพื่อเป็นหลักประกันในการแก้ไขผลกระทบสิ่งแวดล้อมที่เกิดขึ้นจากการประกอบกิจการดังกล่าว ในอัตราค่าขอละ ๒๐๐,๐๐๐ บาท (สองแสนบาทถ้วน) หากผู้รับอนุญาตไม่สามารถแก้ไขผลกระทบสิ่งแวดล้อมได้ ผู้รับอนุญาตยินยอมให้กรมป่าไม้ ปรับหรือเรียกร้องจากธนาคารผู้ออกหนังสือค้ำประกัน ภายในวงเงินดังกล่าวทั้งหมด หรือบางส่วน แล้วแต่กรมป่าไม้เห็นสมควร

๑๗. เนื่องจากบริเวณที่ได้รับอนุญาตเป็นป่าที่คณะรัฐมนตรีมีมติให้รักษาไว้เป็นสมบัติของชาติเมื่อบริเวณดังกล่าวประกาศเป็นป่าสงวนแห่งชาติแล้วเมื่อใด และผู้รับอนุญาตยังมีความประสงค์ที่จะใช้พื้นที่ดังกล่าว เพื่อทำเหมืองแร่ไฟโรฟิลไลต์ ตามประทานบัตรที่ ๔๒๕๔/๑๕๓/๗/๗/ อยู่อีก ผู้รับอนุญาตจะต้องยื่นคำขอเข้าทำประโยชน์ตามระเบียบกรมป่าไม้อีกครั้งหนึ่ง เพื่อปฏิบัติให้เป็นไปตามพระราชบัญญัติป่าสงวนแห่งชาติ พ.ศ. ๒๕๐๗

๑๘. หากผู้รับอนุญาตไม่ปฏิบัติตามเงื่อนไขที่กำหนดไว้จนเกิดความเสียหายขึ้น หรือเมื่อได้มีการเรียกปรับผู้รับอนุญาตตามเงื่อนไขดังกล่าวข้างต้นแล้ว ผู้รับอนุญาตยังไม่ปฏิบัติให้เป็นไปตามเงื่อนไขอีก อธิบดีกรมป่าไม้อาจสั่งพักใช้ใบอนุญาตมีกำหนดไม่เกิน ๖๐ วัน นับจากวันที่ออกคำสั่ง แล้วรายงานรัฐมนตรีว่าการกระทรวงทรัพยากรธรรมชาติและสิ่งแวดล้อม เพื่อพิจารณาสั่งเพิกถอนใบอนุญาตเสียก็ได้ โดยผู้รับอนุญาตจะฟ้องร้องเรียกค่าเสียหายในกรณีใดๆ มิได้

๑๙. ผู้รับอนุญาตได้รับทราบและยินยอมที่จะปฏิบัติตามเงื่อนไขดังกล่าวข้างต้น โดยเคร่งครัดทุกประการ หากไม่ปฏิบัติตามเงื่อนไข ผู้รับอนุญาตยินยอมให้ทางราชการสั่งพักใช้หนังสืออนุญาต หรือเพิกถอนใบอนุญาตได้ โดยผู้รับอนุญาตจะไม่เรียกร้องค่าเสียหายในกรณีใดๆ จากทางราชการทั้งทางแพ่งและอาญา

๒๐. ให้ผู้รับอนุญาตปฏิบัติตามมาตรการป้องกันและแก้ไขผลกระทบสิ่งแวดล้อมที่เสนอไว้อย่างเคร่งครัด

๒๑. ผู้รับอนุญาตต้องจัดให้มีระบบการป้องกันและกำจัดฝุ่นที่มีประสิทธิภาพ

๒๒. ผู้รับอนุญาตต้องปลูกต้นไม้โดยรอบพื้นที่ที่ได้รับอนุญาต เพื่อเป็นแนวป้องกันฝุ่น ออกนอกพื้นที่

๒๓. หากเกิดปัญหาการร้องเรียนอันเกี่ยวเนื่องจากกิจการที่ได้รับอนุญาต ผู้รับอนุญาตต้องหยุดดำเนินการกิจการโดยทันทีและต้องแก้ไขปัญหาล่วงก่อน จึงจะดำเนินการต่อไปได้


๒๔. หากผู้รับอนุญาตไม่ดำเนินการตามวัตถุประสงค์ที่ได้รับอนุญาต เกินกว่า ๑ ปี จะถือว่าไม่ประสงค์ที่จะดำเนินการอีกต่อไป และยินยอมให้ยกเลิกการอนุญาตตามหนังสือฉบับนี้

๒๕. ผู้รับอนุญาตต้องให้ความร่วมมือกับชุมชนโดยรอบพื้นที่ตามควรแก่กรณี

๒๖. ผู้รับอนุญาต...

๒๖. ผู้รับอนุญาตต้องคอยสอดส่องตรวจตราระมัดระวังให้มีการบุกรุกแผ้วถางป่าในพื้นที่ที่ได้รับอนุญาตและบริเวณติดต่อกใกล้เคียง ถ้ามีการกระทำอันเป็นความผิดกฎหมายว่าด้วยการป่าสงวนแห่งชาติ หรือกฎหมายว่าด้วยการป่าไม้ ผู้รับอนุญาตต้องแจ้งให้พนักงานเจ้าหน้าที่แห่งท้องที่ทราบทันที หากพนักงานเจ้าหน้าที่ตรวจพบว่ามีความเสียหายเกิดขึ้นโดยที่ผู้รับอนุญาตควรจะทราบ แต่ละเลยมิได้แจ้งให้ทราบ ผู้รับอนุญาตจะต้องรับผิดชอบด้วย และต้องมีการจ่ายค่าฟื้นฟูดูแล บำรุงรักษา พื้นที่ให้กลับคืนมาดังเดิมให้มากที่สุด

๒๗. เงื่อนไขอื่นๆ (ถ้ามี)

(ลงชื่อ) 

ผู้อนุญาต

(นายสุเทพ ปุระวิชิตพร)

ผู้อำนวยการสำนักจัดการทรัพยากรป่าไม้ที่ ๕ (สระบุรี)

ปฏิบัติราชการแทนอธิบดีกรมป่าไม้

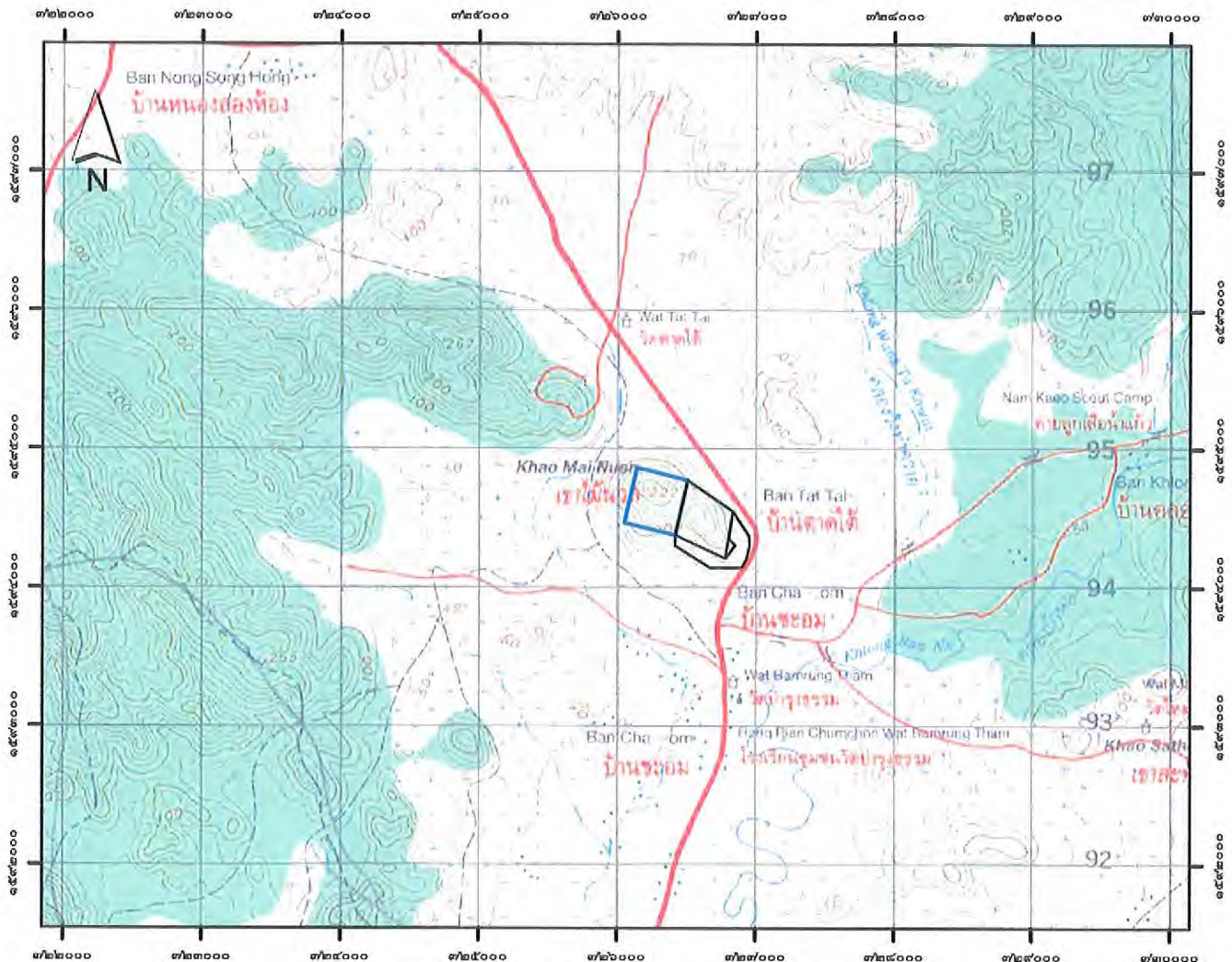
(ลงชื่อ) 

ผู้รับอนุญาต

(นายนิธิกุล ชัยตระกูล)

ผู้รับมอบอำนาจ

ตามประทานบัตรที่ ๘๒๕๘/๑๕๓/๓๓ เนื้อที่ ๙๕-๒-๕๙ ไร่ ที่กองที่อำเภอแก่งคอย จังหวัดสระบุรี



☐ บริเวณพื้นที่ที่ได้รับอนุญาต

(လၢၤစီၤ)

P. mo

(.....(นายนิธิจักร จันทระกุล).....) รับมอบอำนาจ

ผู้รับอนุญาต/

(လၢၤစီၤ)

[Signature]

ผู้อนุญาต

(นายสุเทพ ปวงระวีวิทยาพาร)

ผู้อำนวยการสำนักจัดการทรัพยากรป่าไม้ที่ ๕ (สระบุรี)
ปฏิบัติราชการแทนอธิบดีกรมป่าไม้

(ลงชื่อ)



พยาน

(นายสมชาย ตันเจริญ)
.....)
นักวิชาการป่าไม้ชำนาญการ

(လၢၤစီၤ)

3/11/20

พยาน

(นายรัฐภาคย์ ศรีน้อย)
นักวิชาการบำนาญชำนาญการพิเศษ



ใบอนุญาตนี้ได้ชำระเงินค่าธรรมเนียม

ตามใบเสร็จรับเงิน เลขที่ ๓๖๐๔๖ เลขที่ ๑๓

ลงวันที่ ๒๓ มิ.ย. ๒๕๖๐

ใบอนุญาตทำประโยชน์ในเขตป่าตามมาตรา ๕๔

แห่งพระราชบัญญัติป่าไม้ พุทธศักราช ๒๔๘๔

(ป่าที่คณะกรรมการมีมติให้รักษาไว้เป็นสมบัติของชาติ)

เล่มที่ ๐๒๕

ฉบับที่ ๐๓

ที่ทำการสำนักจัดการทรัพยากรป่าไม้ที่ ๕ (สระบุรี)

วันที่ ๒๓ เดือน มิถุนายน พ.ศ. ๒๕๖๐

อาศัยอำนาจตามความในมาตรา ๕๔ แห่งพระราชบัญญัติป่าไม้ พุทธศักราช ๒๔๘๔

อธิบดีกรมป่าไม้โดยความเห็นชอบของรัฐมนตรีว่าการกระทรวงทรัพยากรธรรมชาติและสิ่งแวดล้อม

เมื่อวันที่ ๕ พฤษภาคม ๒๕๖๐

อนุญาตให้ นริศห์ ปันนิเมนท์ไทย จักกัต (มณฑล)

เลขประจำตัวประชาชน ๐ ๐ ๐ ๐ ๐ ๐ ๐ ๐ ๐ ๐ อายุ ปี สัญชาติ

มีภูมิลำเนาอยู่บ้านเลขที่ ๑ ซอย ถนน ปันนิเมนท์ไทย หมู่ที่

ตำบล/แขวง นางลิ้น อําเภอ/เขต นางลิ้น จังหวัดกรุงเทพมหานคร

ทำประโยชน์ในเขตป่าที่คณะกรรมการมีมติให้รักษาไว้เป็นสมบัติของชาติ ป.๓ ที่สังกัดที่ปรึกษาที่ปรึกษา

เก็บเงินค่าเช่าที่ดินหรือมูลค่าที่ดินสำหรับประทานบัตร ที่ ๒๕๐๕๘/๑๕๗๖

ในท้องที่ตำบล/แขวง นํสอ อําเภอ/เขต เก่งดล จังหวัด สระบุรี

เนื้อที่ ๔๔ ไร่ ๒ งาน ๕๖ ตารางวา จนถึงวันที่ ๒๒ เดือน มิถุนายน พ.ศ. ๒๕๖๐

ตามแผนที่แนบท้ายใบอนุญาต โดยมีอาณาเขตดังนี้

ทิศเหนือ	จด... ๒.๒๕๐๕๘/๑๕๗๖ วัดใต้ น/ส. ๑๐๐ เมตร
ทิศตะวันออก	จด... ๒๖ วัดใต้ ๔๕๑.๐๖๘ เมตร
ทิศใต้	จด... ๒๖ วัดใต้ ๔๕๕.๔๖๖ เมตร
ทิศตะวันตก	จด... ๒๖ วัดใต้ ๒๖.๕๔๒ เมตร

ทนาย... คุณสุภาวดี...
ที่ทส ๑๖๐๒.๓/๑๐๖๘๔... ๑๓ มิ.ย. ๖๐

(นายสมชาย ต้นเจริญ)

นักวิชาการป่าไม้ชำนาญการ

(ลงชื่อ)... ผู้อนุญาต

(นายสุเทพ ปาเรศวรวิทยา)

ที่ปรึกษาสำนักจัดการทรัพยากรป่าไม้ที่ ๕ (สระบุรี)

ตำแหน่ง... ผู้ปฏิบัติราชการแทนอธิบดีกรมป่าไม้

เงื่อนไขแนบท้ายใบอนุญาตทำประโยชน์ในเขตป่า

ให้ผู้รับอนุญาตเข้าทำประโยชน์ในเขตป่าที่คณะรัฐมนตรีมีมติให้รักษาไว้เป็นสมบัติของชาติ เพื่อจัดตั้งสถานที่เพื่อการเก็บขี้ผึ้งน้ำขุ่นขึ้นหรือมูลดินทราย สำหรับประทับตราที่ ๒๔๐๔๕/๑๕๓/๗๖ ตามใบอนุญาตเล่มที่ ๐๒๕ ฉบับที่ ๐๓ ลงวันที่ ๒๒ เดือน มิถุนายน พ.ศ. ๒๕๖๐ ปฏิบัติตามเงื่อนไขดังต่อไปนี้

๑. ต้องไม่ทำการหรือยินยอมให้ตัวแทน คนงาน หรือลูกจ้างกระทำการอย่างหนึ่งอย่างใด ให้เป็นการเสื่อมเสียแก่สภาพป่า ไม้หรือของป่า นอกเขตพื้นที่ที่ได้รับอนุญาต บริเวณพื้นที่ติดต่อกันใกล้เคียงกัน

๒. ต้องปฏิบัติตามกฎหมายว่าด้วยป่าสงวนแห่งชาติหรือกฎหมายว่าด้วยการป่าไม้ ตลอดจนกฎกระทรวง ข้อกำหนด ประกาศ ระเบียบ ข้อบังคับ หรือเงื่อนไข ซึ่งออกตามกฎหมายดังกล่าว ทั้งที่ใช้อยู่ในขณะนั้นและที่จะประกาศใช้บังคับต่อไป ซึ่งทางราชการได้แจ้งให้ทราบเพื่อปฏิบัติแล้ว

๓. ต้องจัดทำป้ายถาวรที่มีขนาดโตไม่น้อยกว่า ๖๐x๑๒๐ เซนติเมตร ติดไว้ใกล้เส้นทาง ณ จุดที่ผ่านเข้าพื้นที่ที่ได้รับอนุญาตให้เห็นได้ชัดเจน โดยระบุข้อความไว้ที่ป้ายว่า “บริษัท ปูนซิเมนต์ไทย จำกัด (มหาชน) ได้รับอนุญาตให้ใช้พื้นที่แห่งนี้ตามกฎหมายว่าด้วยการป่าไม้แล้ว” ให้แล้วเสร็จภายในกำหนด ๑๔๐ วัน นับจากวันที่ได้รับหนังสืออนุญาต

๔. ต้องจัดทำหลักเขตหรือเครื่องหมายหรือปลูกต้นไม้ชนิดเดียวกันเป็นการแสดงแนวเขตพื้นที่ที่ได้รับอนุญาตไว้ทุกด้านให้เห็นได้อย่างชัดเจน ให้แล้วเสร็จภายในกำหนด ๑๔๐ วัน นับจากวันที่ได้รับหนังสืออนุญาต

๕. ต้องใช้พื้นที่ที่ได้รับอนุญาตเพื่อกิจการและโครงการที่ขออนุญาตเท่านั้น จะนำไปใช้ในกิจการอื่นมิได้

๖. ต้องยินยอมให้พนักงานเจ้าหน้าที่เข้าไปตรวจสอบการปฏิบัติตามเงื่อนไขการอนุญาตในพื้นที่ที่ได้รับอนุญาตได้ตลอดเวลา ในระหว่างพระอาทิตย์ขึ้นถึงพระอาทิตย์ตก และผู้รับอนุญาตจะต้องเป็นผู้นำตรวจ หากผู้รับอนุญาตไม่สามารถนำพนักงานเจ้าหน้าที่ตรวจสอบด้วยตนเองได้ ต้องมอบอำนาจเป็นหนังสือให้ผู้หนึ่งผู้ใดเป็นผู้ดำเนินการแทน โดยผู้รับอนุญาตหรือผู้รับมอบอำนาจจะต้องอำนวยความสะดวกตามควรแก่กรณี และให้ปฏิบัติตามที่พนักงานเจ้าหน้าที่ผู้มีอำนาจได้สั่ง เป็นหนังสือให้ปฏิบัติเพื่อให้เป็นไปตามเงื่อนไขที่กำหนดไว้

๗. ต้องคอยสอดส่องตรวจตราระมัดระวังมิให้มีการบุกรุกแผ้วถางป่าในพื้นที่ที่ได้รับอนุญาต และบริเวณติดต่อกันใกล้เคียง ถ้ามีการกระทำอันเป็นความผิดตามกฎหมายว่าด้วยป่าสงวนแห่งชาติ หรือกฎหมายว่าด้วยการป่าไม้ ผู้รับอนุญาตต้องแจ้งให้พนักงานเจ้าหน้าที่แห่งท้องที่ทราบทันที หากพนักงานเจ้าหน้าที่ตรวจพบว่ามีความเสียหายเกิดขึ้นโดยที่ผู้รับอนุญาตควรจะทราบ แต่ละเลยมิได้แจ้งให้ทราบ ผู้รับอนุญาตจะต้องรับผิดชอบด้วย

๘. ต้องดำเนินการ...

๘. ต้องดำเนินการเอง ในกรณีที่จำเป็นอาจมอบหมายให้ผู้หนึ่งผู้ใดเป็นผู้ดำเนินการแทนได้ แต่ถ้าเกิดความเสียหายใดๆ ขึ้น ผู้รับอนุญาตต้องรับผิดชอบในฐานะเป็นผู้ดำเนินการเองทั้งสิ้น

๙. ต้องแจ้งเวลาที่จะเข้าทำการขุดแร่ พร้อมกับส่งแผนที่แสดงขอบเขตที่ได้รับอนุญาต ประทานบัตร และบริเวณที่จะทำการขุดหาแร่แต่ละคราว ให้จังหวัดหรือหน่วยงานที่กรมป่าไม้กำหนด ทราบล่วงหน้าก่อน เป็นเวลาไม่น้อยกว่า ๖ เดือน เพื่อพิจารณาเกี่ยวกับการทำไม้ออกจากพื้นที่ดังกล่าว

๑๐. ต้องจัดการถม หรือกลบหลุม หรือขุมที่เกิดขึ้นจากการทำเหมืองแร่ในพื้นที่ที่ได้รับอนุญาต หาแร่หมดแล้วของแต่ละแนว หรือเขตแปลงที่กำหนดให้หาแร่หรือสำรวจแร่ โดยคำรับรองของพนักงาน อุตสาหกรรมแร่ประจำท้องที่ ให้เป็นที่ราบหรือลักษณะเหมือนเดิมพอที่จะปลูกต้นไม้ได้ เว้นแต่ได้รับอนุญาต จากจังหวัดหรือหน่วยงานที่กรมป่าไม้กำหนด ให้ปรับปรุงเป็นอ่างเก็บน้ำ

๑๑. ต้องจัดทำเขื่อนเพื่อกักเก็บมูลดินทราย และป้องกันตะกอนขุ่นข้นไม่ให้ไหลลงลำห้วย

๑๒. ต้องทำการปลูกป่าชดเชยและบำรุงรักษาป่าที่ปลูกในจำนวนสามเท่าของพื้นที่ที่ได้รับอนุญาต

ถ้าผู้รับอนุญาตไม่สามารถทำการปลูกป่าชดเชยและบำรุงรักษาป่าที่ปลูกตามวรรคก่อนได้ ให้ผู้รับอนุญาตทำหนังสือชี้แจงเหตุผลความจำเป็นและมอบเงินค่าปลูกป่าตามอัตราที่กรมป่าไม้ กำหนดให้จังหวัดหรือหน่วยงานที่กรมป่าไม้กำหนด เพื่อให้กรมป่าไม้สั่งพนักงานเจ้าหน้าที่ทำการ ปลูกป่าให้แทน

๑๓. ต้องป้องกันและแก้ไขปัญหาคความเดือดร้อนรำคาญ หรือความเสียหายทางสุขอนามัย และทรัพย์สินของประชาชนส่วนรวม อันเกิดจากการใช้พื้นที่เพื่อดำเนินกิจการของผู้รับอนุญาต

๑๔. ในกรณีทางกรมป่าไม้ มีความจำเป็นต้องใช้พื้นที่ดังกล่าวบางส่วน หรือทั้งหมด ผู้รับอนุญาตยินยอมให้ยกเลิกการอนุญาตได้ โดยไม่เรียกร้องค่าชดเชยหรือค่าเสียหายใดๆ ทั้งสิ้น ซึ่งกรมป่าไม้จะแจ้งให้ผู้รับอนุญาตทราบก่อนไม่น้อยกว่า ๑๔๐ วัน และผู้รับอนุญาตต้องเคลื่อนย้าย ทรัพย์สินหรือสิ่งก่อสร้างออกจากพื้นที่ที่ได้รับอนุญาตให้เสร็จสิ้นภายใน ๙๐ วัน นับจากวันที่กรมป่าไม้ ระบุวันที่จะเข้าใช้พื้นที่ดังกล่าวนั้น หากพ้นกำหนดแล้วไม่ดำเนินการไม่เสร็จสิ้น ผู้รับอนุญาตสละสิทธิ ในทรัพย์สินหรือสิ่งก่อสร้างนั้นให้เป็นของกรมป่าไม้

๑๕. เมื่อครบอายุการอนุญาตหรือถูกเพิกถอนการอนุญาตให้ผู้รับอนุญาตเคลื่อนย้าย ทรัพย์สินหรือสิ่งก่อสร้างของผู้รับอนุญาตออกจากพื้นที่ที่ได้รับอนุญาตให้เสร็จสิ้นภายใน ๙๐ วัน นับแต่ วันที่ครบอายุการอนุญาตหรือวันที่ถูกเพิกถอนการอนุญาต หากพ้นกำหนดแล้วไม่ดำเนินการ หรือดำเนินการไม่เสร็จสิ้น ผู้รับอนุญาตสละสิทธิในทรัพย์สินหรือสิ่งก่อสร้างนั้นให้เป็นของกรมป่าไม้

๑๖. ต้องวางเงิน...

๑๖. ต้องวางเงินมัดจำหรือส่งมอบหนังสือค้ำประกันของธนาคารที่เชื่อถือได้ ก่อนรับมอบใบอนุญาต เพื่อเป็นหลักประกันในการแก้ไขผลกระทบสิ่งแวดล้อมที่เกิดขึ้นจากการประกอบกิจการดังกล่าว ในอัตราค่าขอละ ๒๐๐,๐๐๐ บาท (สองแสนบาทถ้วน) หากผู้รับอนุญาตไม่สามารถแก้ไขผลกระทบสิ่งแวดล้อมได้ ผู้รับอนุญาตยินยอมให้กรมป่าไม้ ปรับหรือเรียกร้องจากธนาคารผู้ออกหนังสือค้ำประกัน ภายในวงเงินดังกล่าวทั้งหมด หรือบางส่วน แล้วแต่กรมป่าไม้เห็นสมควร

๑๗. เนื่องจากบริเวณที่ได้รับอนุญาตเป็นป่าที่คณะรัฐมนตรีมีมติให้รักษาไว้เป็นสมบัติของชาติเมื่อบริเวณดังกล่าวประกาศเป็นป่าสงวนแห่งชาติแล้วเมื่อใด และผู้รับอนุญาตยังมีความประสงค์ที่จะใช้พื้นที่ดังกล่าว เพื่อจัดตั้งสถานที่เพื่อการเก็บขังน้ำขุ่นข้นหรือมูลดินทราย สำหรับ ประเพณีบั้งไฟ ๒๕๐๕/๑๕๗๗๖ อยู่อีก ผู้รับอนุญาตจะต้องยื่นคำขอเข้าทำประโยชน์ตามระเบียบกรมป่าไม้อีกครั้งหนึ่ง เพื่อปฏิบัติให้เป็นไปตามพระราชบัญญัติป่าสงวนแห่งชาติ พ.ศ. ๒๕๐๗

๑๘. หากผู้รับอนุญาตไม่ปฏิบัติตามเงื่อนไขที่กำหนดไว้จนเกิดความเสียหายขึ้น หรือเมื่อได้มีการเรียกปรับผู้อนุญาตตามเงื่อนไขดังกล่าวข้างต้นแล้ว ผู้รับอนุญาตยังไม่ปฏิบัติให้เป็นไปตามเงื่อนไขอีก อธิบดีกรมป่าไม้อาจสั่งพักใช้ใบอนุญาตมีกำหนดไม่เกิน ๖๐ วัน นับจากวันที่ออกคำสั่ง แล้วรายงานรัฐมนตรีว่าการกระทรวงทรัพยากรธรรมชาติและสิ่งแวดล้อม เพื่อพิจารณาสั่งเพิกถอนใบอนุญาตเสียก็ได้ โดยผู้รับอนุญาตจะฟ้องร้องเรียกค่าเสียหายในกรณีใดๆ มิได้

๑๙. ผู้รับอนุญาตได้รับทราบและยินดีที่จะปฏิบัติตามเงื่อนไขดังกล่าวข้างต้นโดยเคร่งครัดทุกประการ หากไม่ปฏิบัติตามเงื่อนไข ผู้รับอนุญาตยินยอมให้ทางราชการสั่งพักใช้หนังสืออนุญาต หรือเพิกถอนใบอนุญาตได้ โดยผู้รับอนุญาตจะไม่เรียกร้องค่าเสียหายในกรณีใดๆ จากทางราชการทั้งทางแพ่งและอาญา

๒๐. ผู้รับอนุญาตต้องจัดให้มีระบบการป้องกันและกำจัดฝุ่นที่มีประสิทธิภาพ

๒๑. ผู้รับอนุญาตต้องปลูกต้นไม้โดยรอบพื้นที่ที่ได้รับอนุญาต เพื่อเป็นแนวป้องกันฝุ่นออกนอกพื้นที่

๒๒. หากเกิดปัญหาการร้องเรียนอันเกี่ยวเนื่องจากกิจการที่ได้รับอนุญาต ผู้รับอนุญาตต้องหยุดดำเนินการกิจการโดยทันทีและต้องแก้ไขปัญหาให้ลุ่วงก่อน จึงจะดำเนินการต่อไปได้

๒๓. หากผู้รับอนุญาตไม่ดำเนินการตามวัตถุประสงค์ที่ได้รับอนุญาต เกินกว่า ๑ ปี จะถือว่าไม่ประสงค์ที่จะดำเนินการอีกต่อไป และยินยอมให้ยกเลิกการอนุญาตตามหนังสือฉบับนี้

๒๔. ผู้รับอนุญาตต้องให้ความร่วมมือกับชุมชนโดยรอบพื้นที่ตามควรแก่กรณี

๒๕. ผู้รับอนุญาต...

๒๕. ผู้รับอนุญาตต้องคอยสอดส่องตรวจตราระมัดระวังมิให้มีการบุกรุกแผ้วถางป่าในพื้นที่ที่ได้รับอนุญาตและบริเวณติดต่อกใกล้เคียง ถ้ามีการกระทำอันเป็นความผิดกฎหมายว่าด้วยการป่าสงวนแห่งชาติ หรือกฎหมายว่าด้วยการป่าไม้ ผู้รับอนุญาตต้องแจ้งให้พนักงานเจ้าหน้าที่แห่งท้องที่ทราบทันที หากพนักงานเจ้าหน้าที่ตรวจพบว่ามีความเสียหายเกิดขึ้นโดยที่ผู้รับอนุญาตควรจะทราบแต่ละเลยมิได้แจ้งให้ทราบ ผู้รับอนุญาตจะต้องรับผิดชอบด้วย และต้องมีการจ่ายค่าฟื้นฟู ดูแลบำรุงรักษา พื้นที่ให้กลับคืนมาดังเดิมให้มากที่สุด

๒๖. เงื่อนไขอื่นๆ (ถ้ามี)

(ลงชื่อ)  ผู้อนุญาต
(นายสุเทพ ปวงศรีวิทยาพร)
ผู้อำนวยการสำนักจัดการทรัพยากรป่าไม้ที่ ๕ (สระบุรี)
ปฏิบัติราชการแทนอธิบดีกรมป่าไม้

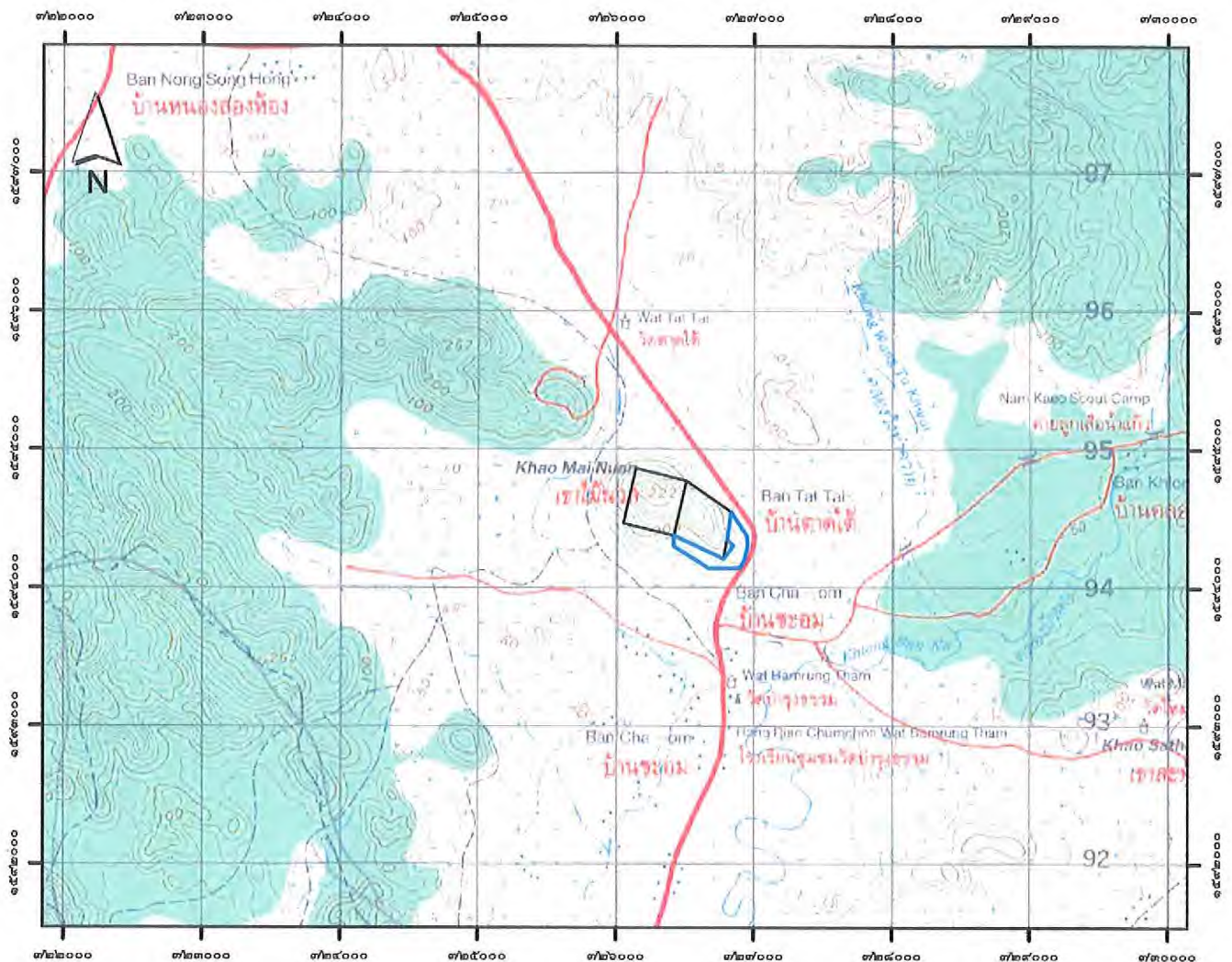
(ลงชื่อ)  ผู้รับอนุญาต
(นายนิธินันท์ นันทะกุล)
ผู้รับผิดชอบงาน


แผนที่ ๑:๕๐,๐๐๐ แสดงบริเวณพื้นที่ที่บริษัท ปูนซิเมนต์ไทย จำกัด (มหาชน)

ได้รับอนุญาตเข้าทำประโยชน์ในเขตป่าที่คณะรัฐมนตรีมีมติ

เมื่อวันที่ ๑๒ พฤศจิกายน ๒๕๖๖ ให้รักษาไว้เป็นสมบัติของชาติ

เพื่อจัดตั้งสถานที่เพื่อการเก็บขงน้ำขุนชั้นหรือมูลดินทราย เนื้อที่ ๔๔-๒-๙๖ ไร่ ท้องที่อำเภอแก่งคอย จังหวัดสระบุรี



 บริเวณพื้นที่ที่ได้รับอนุญาต

(ลงชื่อ)



ผู้รับอนุญาต/

(ลงชื่อ)



ผู้อนุญาต

(..... (นายนิธิภัทร์ จัตุระกุล)

รับมอบอำนาจ

(..... (นายสุเทพ ปวงศรีวิทยาการ)

ผู้อำนวยการสำนักจัดการทรัพยากรป่าไม้ที่ ๕ (สระบุรี)
ปฏิบัติราชการแทนอธิบดีกรมป่าไม้

(ลงชื่อ)



พยาน

(ลงชื่อ)



พยาน

(..... (นายสมชาย ต้นเจริญ)

นักวิชาการป่าไม้ชำนาญการ

(..... (นายสุภาวดี ศรีบงกช)

นักวิชาการป่าไม้ชำนาญการพิเศษ

เอกสารแนบ 1.3

สำเนาหนังสือนำเสนอรายงานผลการปฏิบัติตามมาตรการฯ
ระหว่างเดือนกรกฎาคม-ธันวาคม 2567



ที่ CIMB.0132/2568

29 กรกฎาคม 2568

สำนักงานอุตสาหกรรมจังหวัดสระบุรี
ถนนพืชรณรงค์สงคราม อำเภอเมือง
จังหวัดสระบุรี

เรียน อุตสาหกรรมจังหวัดสระบุรี

เรื่อง ขอส่งรายงานการปฏิบัติตามมาตรการป้องกันและแก้ไขผลกระทบสิ่งแวดล้อม และมาตรการติดตามตรวจสอบ
คุณภาพสิ่งแวดล้อม โครงการเหมืองแร่โพรวินต์ ประทานบัตรที่ 28058/15776 ของ
บริษัทปูนซิเมนต์ไทย จำกัด (มหาชน) ประจำปี เดือน มกราคม - มิถุนายน 2568

ตามที่บริษัทปูนซิเมนต์ไทย จำกัด (มหาชน) ได้รับอนุญาตประทานบัตรแร่โพรวินต์ ประทานบัตรที่ 28058/15776 หมู่ที่ 10 บ้านชะอม ตำบลชะอม อำเภอแก่งคอย จังหวัดสระบุรี และตามเงื่อนไขการอนุญาตกำหนดให้ บริษัทฯ ต้องจัดทำรายงานการปฏิบัติตามมาตรการป้องกันและแก้ไขผลกระทบสิ่งแวดล้อม และมาตรการติดตามตรวจสอบคุณภาพสิ่งแวดล้อม นั้น

บริษัทฯ ขอส่งรายงานการปฏิบัติตามมาตรการป้องกันและแก้ไขผลกระทบสิ่งแวดล้อม และมาตรการติดตามตรวจสอบคุณภาพสิ่งแวดล้อม โครงการเหมืองแร่ ดังกล่าว ประจำปี เดือน มกราคม - มิถุนายน 2568 จำนวน 1 เล่ม และ CD ROM จำนวน 1 แผ่น มาพร้อมหนังสือฉบับนี้

จึงเรียนมาเพื่อโปรดพิจารณา

ขอแสดงความนับถือ

(นายสรพลหลวง ทองสาร)

ผู้รับมอบอำนาจ

ได้รับเอกสารแล้ว

๓๐/๗๕๖



ที่ CIMB.0134/2568

29 กรกฎาคม 2568

กรมอุตสาหกรรมพื้นฐานและการเหมืองแร่
ถนนพระรามที่ 6
กรุงเทพมหานคร

เรียน อธิบดีกรมอุตสาหกรรมพื้นฐานและการเหมืองแร่

เรื่อง ขอส่งรายงานการปฏิบัติตามมาตรการป้องกันและแก้ไขผลกระทบสิ่งแวดล้อม และมาตรการติดตามตรวจสอบ
คุณภาพสิ่งแวดล้อม โครงการเหมืองแร่โพรวินิลไคต์ ประทานบัตรที่ 28058/15776 ของ
บริษัทปูนซิเมนต์ไทย จำกัด (มหาชน) ประจำปี เดือน มกราคม – มิถุนายน 2568

ตามที่บริษัทปูนซิเมนต์ไทย จำกัด (มหาชน) ได้รับอนุญาตประทานบัตรแร่โพรวินิลไคต์ ประทานบัตรที่ 28058/15776 หมู่ที่ 10 บ้านชะอม ตำบลชะอม อำเภอแก่งคอย จังหวัดสระบุรี และตามเงื่อนไขการอนุญาตกำหนดให้ บริษัทฯ ต้องจัดทำรายงานการปฏิบัติตามมาตรการป้องกันและแก้ไขผลกระทบสิ่งแวดล้อม และมาตรการติดตามตรวจสอบคุณภาพสิ่งแวดล้อม นั้น

บริษัทฯ ขอส่งรายงานการปฏิบัติตามมาตรการป้องกันและแก้ไขผลกระทบสิ่งแวดล้อม และมาตรการติดตามตรวจสอบคุณภาพสิ่งแวดล้อม โครงการเหมืองแร่ฯ ดังกล่าว ประจำปี เดือน มกราคม – มิถุนายน 2568 จำนวน 1 เล่ม และ CD ROM จำนวน 1 แผ่น มาพร้อมหนังสือฉบับนี้

จึงเรียนมาเพื่อโปรดพิจารณา

ขอแสดงความนับถือ

(นายสรพลหลวง ทองสาร)

ผู้รับมอบอำนาจ

ได้รับเรื่องไว้แล้ว

๐๗๖

๓๙ ก.ค. ๒๕๖๘



ที่ CIMB.0133/2568

29 กรกฎาคม 2568

สำนักงานอุตสาหกรรมพื้นฐาน และการเหมืองแร่ เขต 6 นครราชสีมา
อาคารเฉลิมพระเกียรติหอกการค้า ชั้น 5
1818 ถนนสุรนารายณ์ ตำบลในเมือง อำเภอเมือง
จังหวัดนครราชสีมา

เรียน ผู้อำนวยการสำนักงานอุตสาหกรรมพื้นฐาน และการเหมืองแร่ เขต 6 นครราชสีมา

เรื่อง ขอส่งรายงานการปฏิบัติตามมาตรการป้องกันและแก้ไขผลกระทบสิ่งแวดล้อม และมาตรการติดตามตรวจสอบ
คุณภาพสิ่งแวดล้อม โครงการเหมืองแร่ไฟโรฟิลไลต์ ประทานบัตรที่ 28058/15776 ของ
บริษัทปูนซิเมนต์ไทย จำกัด (มหาชน) ประจำปี เดือน มกราคม - มิถุนายน 2568

ตามที่บริษัทปูนซิเมนต์ไทย จำกัด (มหาชน) ได้รับอนุญาตประทานบัตรแร่ไฟโรฟิลไลต์ ประทานบัตรที่ 28058/15776 หมู่ที่ 10 บ้านชะอม ตำบลชะอม อำเภอแก่งคอย จังหวัดสระบุรี และตามเงื่อนไขการอนุญาตกำหนดให้ บริษัทฯ ต้องจัดทำรายงานการปฏิบัติตามมาตรการป้องกันและแก้ไขผลกระทบสิ่งแวดล้อม และมาตรการติดตามตรวจสอบคุณภาพสิ่งแวดล้อม นั้น

บริษัทฯ ขอส่งรายงานการปฏิบัติตามมาตรการป้องกันและแก้ไขผลกระทบสิ่งแวดล้อม และมาตรการติดตามตรวจสอบคุณภาพสิ่งแวดล้อม โครงการเหมืองแร่ฯ ดังกล่าว ประจำปี เดือน มกราคม - มิถุนายน 2568 จำนวน 3 เล่ม และ CD ROM จำนวน 4 แผ่น มาพร้อมหนังสือฉบับนี้

จึงเรียนมาเพื่อโปรดพิจารณา

ขอแสดงความนับถือ

(นายสรवलหลวง ทองสาร)

ผู้รับมอบอำนาจ

ได้รับเอกสารแล้ว

(นางสาววิภาวี แก้วคำไร)
เจ้าพนักงานธุรการ

31 ก.ค. 2568



ที่ CIMB.0131/2568

29 กรกฎาคม 2568

องค์การบริหารส่วนตำบลชะอม
ตำบลชะอม อำเภอแก่งคอย
จังหวัดสระบุรี

เรียน นายกองค์การบริหารส่วนตำบลชะอม

เรื่อง ขอส่งรายงานการปฏิบัติตามมาตรการป้องกันและแก้ไขผลกระทบสิ่งแวดล้อม และมาตรการติดตามตรวจสอบ
คุณภาพสิ่งแวดล้อม โครงการเหมืองแร่โพสิฟิไลต์ ประทานบัตรที่ 28058/15776 ของ
บริษัทปูนซิเมนต์ไทย จำกัด (มหาชน) ประจำปี เดือน มกราคม - มิถุนายน 2568

ตามที่บริษัทปูนซิเมนต์ไทย จำกัด (มหาชน) ได้รับอนุญาตประทานบัตรแร่โพสิฟิไลต์ ประทานบัตรที่ 28058/15776 หมู่ที่ 10 บ้านชะอม ตำบลชะอม อำเภอแก่งคอย จังหวัดสระบุรี และตามเงื่อนไขการอนุญาตกำหนดให้ บริษัทฯ ต้องจัดทำรายงานการปฏิบัติตามมาตรการป้องกันและแก้ไขผลกระทบสิ่งแวดล้อม และมาตรการติดตามตรวจสอบคุณภาพสิ่งแวดล้อม นั้น

บริษัทฯ ขอส่งรายงานการปฏิบัติตามมาตรการป้องกันและแก้ไขผลกระทบสิ่งแวดล้อม และมาตรการติดตามตรวจสอบคุณภาพสิ่งแวดล้อม โครงการเหมืองแร่ฯ ดังกล่าว ประจำปี เดือน มกราคม - มิถุนายน 2568 จำนวน 1 เล่ม และ CD ROM จำนวน 1 แผ่น มาพร้อมหนังสือฉบับนี้

จึงเรียนมาเพื่อโปรดพิจารณา

ขอแสดงความนับถือ

(นายสรพลหลวง ทองสาร)

ผู้รับมอบอำนาจ

นส. 16/ม/5
30/7/68

(นางสาวนส. เปรมศรี)
ผู้ช่วยนักประชาสัมพันธ์

หลักฐานการยื่นรายงานเข้าสู่ระบบอิเล็กทรอนิกส์

เลขที่ Monitor : 256808-100

ชื่อโครงการ : โครงการเหมืองแร่ไฟโรฟิลไลต์ คำขอประทานบัตรที่
47/2535 (ประทานบัตรที่ 28058/15776)

รอบรายงาน : ม.ค 68 - มิ.ย. 68

วันที่ยื่นรายงาน : 05/08/2568

เลขที่ IEE/EIA/EHIA : 11532

ผู้ยื่นรายงาน : พิชณุ เพชรน่วม

อีเมล : pisanupe@scg.com

โทรศัพท์ : 0912560834



QR Code สำหรับเรียกดูข้อมูลรายงานรายงาน Monitor นี้
โดยท่านสามารถเรียกดูข้อมูลรายงานต่างๆ
ที่เกี่ยวข้องกับโครงการได้ผ่านโมบายแอปพลิเคชัน Smart EIA
อีกหนึ่งช่องทาง

สำนักงานนโยบายและแผนทรัพยากรธรรมชาติและสิ่งแวดล้อม



กองพัฒนาระบบการประเมินผลกระทบสิ่งแวดล้อม
Division of Environmental Impact Assessment Development

เอกสารแนบ **1.4**

สำเนาหนังสือขึ้นทะเบียนห้องปฏิบัติการวิเคราะห์เอกชน
และหนังสือรับรองระบบ ISO/IEC 17025 : 2017
ของบริษัท เอส ซี ไอ อีโค เซอร์วิสเชส จำกัด

ที่ อก ๐๓๑๐(๑)/ ๗ ๑ ๘ ๙



กรมโรงงานอุตสาหกรรม

ถนนพระรามที่ ๖ แขวงทุ่งพญาไท

เขตราชเทวี กรุงเทพฯ ๑๐๕๐๐

๐๑ กันยายน ๒๕๖๘

เรื่อง ต่ออายุหนังสือรับขึ้นทะเบียนห้องปฏิบัติการวิเคราะห์เอกชน

เรียน กรรมการผู้จัดการ บริษัท เอส ซี ไอ อีโค เซอร์วิส เซส จำกัด

อ้างถึง คำขอขึ้นทะเบียน/ต่ออายุ/เปลี่ยนแปลงบุคลากร และชนิดสารมลพิษของห้องปฏิบัติการวิเคราะห์เอกชน
ลงวันที่ ๑๐ มิถุนายน ๒๕๖๘

- สิ่งที่ส่งมาด้วย ๑. รายชื่อผู้ควบคุมห้องปฏิบัติการวิเคราะห์เอกชน จำนวน ๗ ราย
๒. รายชื่อเจ้าหน้าที่ห้องปฏิบัติการวิเคราะห์เอกชน จำนวน ๕๔ ราย
๓. ขอบข่ายสารมลพิษที่ได้รับขึ้นทะเบียนจากกรมโรงงานอุตสาหกรรม

ตามคำขอที่อ้างถึง บริษัท เอส ซี ไอ อีโค เซอร์วิส เซส จำกัด ขอต่ออายุหนังสือรับขึ้นทะเบียน
ห้องปฏิบัติการวิเคราะห์เอกชน เลขทะเบียน ว-๑๖๙ สถานที่ตั้งเลขที่ ๓๓/๒ หมู่ที่ ๓ ตำบลบ้านป่า อำเภอแก่งคอย
จังหวัดสระบุรี ต่อกรมโรงงานอุตสาหกรรม นั้น

กรมโรงงานอุตสาหกรรมพิจารณาแล้ว ให้บริษัท เอส ซี ไอ อีโค เซอร์วิส เซส จำกัด ต่ออายุหนังสือ
รับขึ้นทะเบียนห้องปฏิบัติการวิเคราะห์เอกชน โดยมีองค์ประกอบดังนี้

- ก. ผู้ควบคุมห้องปฏิบัติการวิเคราะห์เอกชน จำนวน ๗ ราย ตามสิ่งที่ส่งมาด้วย ๑
ข. เจ้าหน้าที่ห้องปฏิบัติการวิเคราะห์เอกชน จำนวน ๕๔ ราย ตามสิ่งที่ส่งมาด้วย ๒
ค. ขอบข่ายสารมลพิษที่ได้รับขึ้นทะเบียนให้วิเคราะห์ในน้ำ/น้ำเสีย น้ำใต้ดิน อากาศเสีย
สิ่งปฏิกูลหรือวัสดุที่ไม่ใช่แล้ว และดิน ตามสิ่งที่ส่งมาด้วย ๓

หนังสือฉบับนี้จะหมดอายุในวันที่ ๑๑ สิงหาคม ๒๕๗๒ หากประสงค์จะต่ออายุหนังสือ
รับขึ้นทะเบียนห้องปฏิบัติการวิเคราะห์เอกชน ให้ยื่นคำขอต่ออายุพร้อมเอกสารประกอบคำขอต่อ
กรมโรงงานอุตสาหกรรมภายใน ๖๐ วัน ก่อนวันสิ้นอายุของหนังสือรับขึ้นทะเบียนห้องปฏิบัติการวิเคราะห์เอกชน

จึงเรียนมาเพื่อทราบ

ขอแสดงความนับถือ

(นางสาวปัทมวรรณ คุณประเสริฐ)

ผู้อำนวยการกองวิจัยและเตือนภัยมลพิษโรงงาน

ปฏิบัติราชการแทนอธิบดีกรมโรงงานอุตสาหกรรม

กองวิจัยและเตือนภัยมลพิษโรงงาน

กลุ่มมาตรฐานวิธีการวิเคราะห์ทดสอบมลพิษและทะเบียนห้องปฏิบัติการ

โทร. ๐ ๒๔๓๐ ๖๓๑๒ ต่อ ๒๑๐๓-๕

โทรสาร ๐ ๒๔๓๐ ๖๓๑๒ ต่อ ๒๑๙๙

ไปรษณีย์อิเล็กทรอนิกส์ saraban@diw.mail.go.th



“อุตสาหกรรมก้าวไกล ประเทศไทยก้าวหน้า ร่วมกันพัฒนา อุตสาหกรรมสีเขียว”



เอกสารแนบท้ายหนังสือต่ออายุรับขึ้นทะเบียนห้องปฏิบัติการวิเคราะห์เอกชน

บริษัท เอส ซี ไอ อีโค เซอร์วิสেস จำกัด

เลขทะเบียน ว-๑๖๙

ที่ ออก ๐๓๑๐(๑)/ ๗๑๘๙

ลงวันที่ ๐๑ กันยายน ๒๕๖๔

ก. ผู้ควบคุมห้องปฏิบัติการวิเคราะห์เอกชน จำนวน ๗ ราย

๑) นายวัชรศักดิ์ ปรีทศน์ไพศาล

ทะเบียนเลขที่ ว-๑๖๙-ค-๐๐๐๑

๒) นายคเชนทร์ เชื้อวงษ์

ทะเบียนเลขที่ ว-๑๖๙-ค-๐๐๐๔

๓) นายณัฐพล งามกาละ

ทะเบียนเลขที่ ว-๑๖๙-ค-๐๐๐๕

๔) นางสาวกชนิภา โผนชนะ

ทะเบียนเลขที่ ว-๑๖๙-ค-๐๐๐๖

๕) นางสาวเหนือฝัน สังข์ชุม

ทะเบียนเลขที่ ว-๑๖๙-ค-๐๐๐๗

๖) นางสาวศิริลักษณ์ ศรีโยธา

ทะเบียนเลขที่ ว-๑๖๙-ค-๐๐๐๘

๗) นายอนุวัฒน์ เครื่องงาม

ทะเบียนเลขที่ ว-๑๖๙-ค-๐๐๐๙

เอกสารแนบท้ายหนังสือต่ออายุรับขึ้นทะเบียนห้องปฏิบัติการวิเคราะห์เอกชน

บริษัท เอส ซี ไอ อีโค เซอร์วิสเอส จำกัด

เลขทะเบียน ว-๑๖๙

ที่ ออก ๐๓๑๐(๑)/ ๗๑๘๙

ลงวันที่ ๐๑ กันยายน ๒๕๖๘

ข. เจ้าหน้าที่ห้องปฏิบัติการวิเคราะห์เอกชน จำนวน ๕๔ ราย

๑) นางสาวนันทวรรณ ประทีปวงรัตน์	ทะเบียนเลขที่ ว-๑๖๙-จ-๐๐๐๑
๒) นางสาวพิมพ์พลอย หล่อนาค	ทะเบียนเลขที่ ว-๑๖๙-จ-๐๐๐๒
๓) นางสาวอัจฉราพรรณ ลำกระโทก	ทะเบียนเลขที่ ว-๑๖๙-จ-๐๐๐๓
๔) นางสาวศรินทรา ไชยศรี	ทะเบียนเลขที่ ว-๑๖๙-จ-๐๐๐๔
๕) นางสาวรัชดาพร ในทอง	ทะเบียนเลขที่ ว-๑๖๙-จ-๐๐๐๖
๖) นางสาวสายชล ปัญญาดี	ทะเบียนเลขที่ ว-๑๖๙-จ-๐๐๐๗
๗) นางสาวชฎาพร จันสด	ทะเบียนเลขที่ ว-๑๖๙-จ-๐๐๐๘
๘) นางสาวชรินทร์ ช้างสาร	ทะเบียนเลขที่ ว-๑๖๙-จ-๐๐๐๙
๙) นางสาวจารวี ปินคำตา	ทะเบียนเลขที่ ว-๑๖๙-จ-๐๐๑๑
๑๐) นายสุทัศน์ รูปเหลือง	ทะเบียนเลขที่ ว-๑๖๙-จ-๐๐๑๒
๑๑) นางสาววชิราภรณ์ ผาดี	ทะเบียนเลขที่ ว-๑๖๙-จ-๐๐๑๓
๑๒) นางสาวปิยดา มีนารี	ทะเบียนเลขที่ ว-๑๖๙-จ-๐๐๑๕
๑๓) นางสาวมนัสนันท์ บุญเสริม	ทะเบียนเลขที่ ว-๑๖๙-จ-๐๐๑๖
๑๔) นางสาวอนุกร บุ่งทอง	ทะเบียนเลขที่ ว-๑๖๙-จ-๐๐๑๗
๑๕) นางสาวสุนันท์ ปิตดาละเต	ทะเบียนเลขที่ ว-๑๖๙-จ-๐๐๑๘
๑๖) นางสาวเพ็ญพิสุทธิ์ อุดมรัตน์	ทะเบียนเลขที่ ว-๑๖๙-จ-๐๐๑๙
๑๗) นางสาวชลทิชา ปุยสูงเนิน	ทะเบียนเลขที่ ว-๑๖๙-จ-๐๐๒๐
๑๘) นางสาวปวีณา ดงหิษฐ์	ทะเบียนเลขที่ ว-๑๖๙-จ-๐๐๒๑
๑๙) นางสาวชัชชชา สุตรัมย์	ทะเบียนเลขที่ ว-๑๖๙-จ-๐๐๒๒
๒๐) นางสาวนริศรา คุณาดี	ทะเบียนเลขที่ ว-๑๖๙-จ-๐๐๒๓
๒๑) นางสาวอมร ตั้งบุญ	ทะเบียนเลขที่ ว-๑๖๙-จ-๐๐๒๔
๒๒) นายธีรภัทร์ สำราญพงษ์	ทะเบียนเลขที่ ว-๑๖๙-จ-๐๐๒๕
๒๓) นางสาวพรวิภา กิงการ	ทะเบียนเลขที่ ว-๑๖๙-จ-๐๐๓๐
๒๔) นางสาวกรรณิการ์ จีระวงษ์กุล	ทะเบียนเลขที่ ว-๑๖๙-จ-๐๐๓๑
๒๕) นายอภิชาติ ณ สงขลา	ทะเบียนเลขที่ ว-๑๖๙-จ-๐๐๓๒
๒๖) นายวิฑูรย์ นาคสกุล	ทะเบียนเลขที่ ว-๑๖๙-จ-๐๐๓๓
๒๗) ว่าที่ร้อยตรีปราโมทย์ สาสูงเนิน	ทะเบียนเลขที่ ว-๑๖๙-จ-๐๐๓๔
๒๘) นายสุรศักดิ์ การบรรจง	ทะเบียนเลขที่ ว-๑๖๙-จ-๐๐๓๕
๒๙) นายธวัชชัย ทองตัน	ทะเบียนเลขที่ ว-๑๖๙-จ-๐๐๓๗
๓๐) นายมนโธรมย์ สมรูป	ทะเบียนเลขที่ ว-๑๖๙-จ-๐๐๓๘
๓๑) นายอนิรุต กองมะณี	ทะเบียนเลขที่ ว-๑๖๙-จ-๐๐๔๐
๓๒) นางสาววรารัตน์ พลศักดิ์	ทะเบียนเลขที่ ว-๑๖๙-จ-๐๐๔๒
๓๓) นายมนตรี ไชยเมือง	ทะเบียนเลขที่ ว-๑๖๙-จ-๐๐๔๓
๓๔) นางสาววิภารัตน์ เข้มทอง	ทะเบียนเลขที่ ว-๑๖๙-จ-๐๐๔๕
๓๕) นางสาวกุลสตรี ฤทธิสาร	ทะเบียนเลขที่ ว-๑๖๙-จ-๐๐๔๘

- ๓๖) นายวิทยา เจริญรุ่ง
- ๓๗) นางสาวสิริรัตน์ เกตมี
- ๓๘) นางสาวกาญจนา บุญขาว
- ๓๙) นางสาวณรัตน์ชนก พลใจดี
- ๔๐) นายกิจรนนท์ภณ เสถบุตร
- ๔๑) นายธนสินทร์ ่องอาจ
- ๔๒) นายนิพล เบ้าคำ
- ๔๓) นายประวิช โฉมหาญ
- ๔๔) นายศุภณัฐ ปิยะนภสินธุ์
- ๔๕) นายสมพงษ์ สุวรรณทอง
- ๔๖) นายสุทัศน์ กองกี
- ๔๗) นายณัฐวุฒิ วรจุฑิ
- ๔๘) นางสาวฉัตรทริกา วรรณประภา
- ๔๙) นางสาวสุวรรณี วรรณสุทธิ
- ๕๐) นางสาวสกุณา สุขวิเสส
- ๕๑) นางสาวพิชญานันท์ อาจปาสา
- ๕๒) นางสาวณัฐธิมา สำลี
- ๕๓) นายกฤษณพล เกิดศิลป์
- ๕๔) นางสาวพลับพลึง อัครการ

- ทะเบียนเลขที่ ว-๑๖๙-จ-๐๐๕๐
- ทะเบียนเลขที่ ว-๑๖๙-จ-๐๐๕๑
- ทะเบียนเลขที่ ว-๑๖๙-จ-๐๐๕๒
- ทะเบียนเลขที่ ว-๑๖๙-จ-๐๐๕๓
- ทะเบียนเลขที่ ว-๑๖๙-จ-๐๐๕๔
- ทะเบียนเลขที่ ว-๑๖๙-จ-๐๐๕๕
- ทะเบียนเลขที่ ว-๑๖๙-จ-๐๐๕๖
- ทะเบียนเลขที่ ว-๑๖๙-จ-๐๐๕๗
- ทะเบียนเลขที่ ว-๑๖๙-จ-๐๐๕๘
- ทะเบียนเลขที่ ว-๑๖๙-จ-๐๐๖๐
- ทะเบียนเลขที่ ว-๑๖๙-จ-๐๐๖๑
- ทะเบียนเลขที่ ว-๑๖๙-จ-๐๐๖๒
- ทะเบียนเลขที่ ว-๑๖๙-จ-๐๐๖๓
- ทะเบียนเลขที่ ว-๑๖๙-จ-๐๐๖๔
- ทะเบียนเลขที่ ว-๑๖๙-จ-๐๐๖๕
- ทะเบียนเลขที่ ว-๑๖๙-จ-๐๐๖๗
- ทะเบียนเลขที่ ว-๑๖๙-จ-๐๐๖๘
- ทะเบียนเลขที่ ว-๑๖๙-จ-๐๐๗๐
- ทะเบียนเลขที่ ว-๑๖๙-จ-๐๐๗๑
- ทะเบียนเลขที่ ว-๑๖๙-จ-๐๐๗๒
- ทะเบียนเลขที่ ว-๑๖๙-จ-๐๐๗๓
- ทะเบียนเลขที่ ว-๑๖๙-จ-๐๐๗๔

เอกสารแนบท้ายหนังสือต่ออายุรับขึ้นทะเบียนห้องปฏิบัติการวิเคราะห์เอกชน

บริษัท เอส ซี ไอ อีโค เซอร์วิส เซล จำกัด

เลขทะเบียน ว-๑๖๙

ที่ อก ๐๓๑๐(๑)/ ๗๑๘๙

ลงวันที่ ๐๑ กันยายน ๒๕๖๔

ขอขยายสารมลพิษที่ได้รับขึ้นทะเบียนจากกรมโรงงานอุตสาหกรรม จำนวน ๑๐๖ รายการ

น้ำ/น้ำเสีย จำนวน 21 รายการ

ลำดับ	สารมลพิษ	วิธีวิเคราะห์
1	Arsenic	Digestion, Inductively Coupled Plasma Method ^[5]
2	Barium	Digestion, Inductively Coupled Plasma Method ^[5]
3	Biochemical Oxygen Demand	5-Day BOD Test, Membrane Electrode Method ^[5]
4	Cadmium	Digestion, Inductively Coupled Plasma Method ^[5]
5	Chemical Oxygen Demand	1) Closed Reflux, Titrimetric Method ^[5] 2) Open Reflux, Titrimetric Method ^[5]
6	Chromium	Digestion, Inductively Coupled Plasma Method ^[5]
7	Color	ADMI Weighted-Ordinate Spectrophotometric Method ^[5]
8	Copper	Digestion, Inductively Coupled Plasma Method ^[5]
9	Hexavalent Chromium	Colorimetric Method ^[5]
10	Lead	Digestion, Inductively Coupled Plasma Method ^[5]
11	Manganese	Digestion, Inductively Coupled Plasma Method ^[5]
12	Mercury	Digestion, Cold-Vapor Atomic Absorption Spectrometric Method ^[5]
13	Nickel	Digestion, Inductively Coupled Plasma Method ^[5]
14	Oil and Grease	Liquid-Liquid, Partition-Gravimetric Method ^[5]
15	pH	Electrometric Method ^[5]
16	Selenium	Digestion, Inductively Coupled Plasma Method ^[5]
17	Temperature	Laboratory and Field Methods ^[5]
18	Total Dissolved Solids	Dried at 180 °C ^[5]
19	Total Suspended Solids	Dried from 103 to 105 °C ^[5]
20	Trivalent Chromium	Calculation ^[5]
21	Zinc	Digestion, Inductively Coupled Plasma Method ^[5]

น้ำใต้ดิน จำนวน 21 รายการ

ลำดับ	สารมลพิษ	วิธีวิเคราะห์
1	Aluminum	Digestion, Inductively Coupled Plasma Method ^[5]
2	Antimony	Digestion, Inductively Coupled Plasma Method ^[5]
3	Arsenic	Digestion, Inductively Coupled Plasma Method ^[5]
4	Barium	Digestion, Inductively Coupled Plasma Method ^[5]
5	Beryllium	Digestion, Inductively Coupled Plasma Method ^[5]
6	Cadmium	Digestion, Inductively Coupled Plasma Method ^[5]

๖๖
7 Chromium...

ลำดับ	สารมลพิษ	วิธีวิเคราะห์
7	Chromium	Digestion, Inductively Coupled Plasma Method ^[5]
8	Chromium (III)	Calculation ^[5]
9	Chromium (VI)	Colorimetric Method ^[5]
10	Copper	Digestion, Inductively Coupled Plasma Method ^[5]
11	Iron	Digestion, Inductively Coupled Plasma Method ^[5]
12	Lead	Digestion, Inductively Coupled Plasma Method ^[5]
13	Manganese	Digestion, Inductively Coupled Plasma Method ^[5]
14	Mercury	Digestion, Cold-Vapor Atomic Absorption Spectrometric Method ^[5]
15	Molybdenum	Digestion, Inductively Coupled Plasma Method ^[5]
16	Nickel	Digestion, Inductively Coupled Plasma Method ^[5]
17	pH	Electrometric Method ^[5]
18	Selenium	Digestion, Inductively Coupled Plasma Method ^[5]
19	Silver	Digestion, Inductively Coupled Plasma Method ^[5]
20	Vanadium	Digestion, Inductively Coupled Plasma Method ^[5]
21	Zinc	Digestion, Inductively Coupled Plasma Method ^[5]

อากาศเสีย (ปล่อยระบาย) จำนวน 26 รายการ

ลำดับ	สารมลพิษ	วิธีวิเคราะห์
1	Antimony	Isokinetic Sampling, Digestion, Inductively Coupled Plasma Method ^[6]
2	Arsenic	Isokinetic Sampling, Digestion, Inductively Coupled Plasma Method ^[6]
3	Beryllium	Isokinetic Sampling, Digestion, Inductively Coupled Plasma Method ^[6]
4	Cadmium	Isokinetic Sampling, Digestion, Inductively Coupled Plasma Method ^[6]
5	Carbon Monoxide	Instrumental Analyzer Method ^[6]
6	Chlorine	Isokinetic Sampling, Ion Chromatographic Method ^[6]
7	Chromium	Isokinetic Sampling, Digestion, Inductively Coupled Plasma Method ^[6]
8	Cobalt	Isokinetic Sampling, Digestion, Inductively Coupled Plasma Method ^[6]
9	Copper	Isokinetic Sampling, Digestion, Inductively Coupled Plasma Method ^[6]
10	Dioxins/Furans	Isokinetic Sampling ^[6]
11	Hydrogen Chloride	Isokinetic Sampling, Ion Chromatographic Method ^[6]
12	Hydrogen Fluoride	Isokinetic Sampling, Ion Chromatographic Method ^[6]

ลำดับ	สารมลพิษ	วิธีวิเคราะห์
13	Lead	Isokinetic Sampling, Digestion, Inductively Coupled Plasma Method ^[6]
14	Manganese	Isokinetic Sampling, Digestion, Inductively Coupled Plasma Method ^[6]
15	Mercury	Isokinetic Sampling, Digestion, Cold-Vapor Atomic Absorption Spectrometric Method ^[6]
16	Nickel	Isokinetic Sampling, Digestion, Inductively Coupled Plasma Method ^[6]
17	Opacity	Ringelmann's Method ^[1]
18	Oxides of Nitrogen	Instrumental Analyzer Method ^[6]
19	Selenium	Isokinetic Sampling, Digestion, Inductively Coupled Plasma Method ^[6]
20	Sulfur Dioxide	1) Absorption Sampling, Barium-Thorin Titrimetric Method ^[6] 2) Instrumental Analyzer Method ^[6] 3) Isokinetic Sampling, Barium-Thorin Titrimetric Method ^[6]
21	Sulfuric Acid	Isokinetic Sampling, Barium-Thorin Titrimetric Method ^[6]
22	Tellurium	Isokinetic Sampling, Digestion, Inductively Coupled Plasma Method ^[6]
23	Tin	Isokinetic Sampling, Digestion, Inductively Coupled Plasma Method ^[6]
24	Total Suspended Particulate	Isokinetic Sampling, Gravimetric Method ^[6]
25	Vanadium	Isokinetic Sampling, Digestion, Inductively Coupled Plasma Method ^[6]
26	Xylene	Adsorption Sampling, Gas Chromatographic Method ^[6]

สิ่งปฏิกูลหรือวัสดุที่ไม่ใช้แล้ว จำนวน 19 รายการ

ลำดับ	สารมลพิษ	วิธีวิเคราะห์
1	Antimony	Digestion, Inductively Coupled Plasma Method ^[7,8]
2	Arsenic	Digestion, Inductively Coupled Plasma Method ^[7,8]
3	Barium	Digestion, Inductively Coupled Plasma Method ^[7,8]
4	Beryllium	Digestion, Inductively Coupled Plasma Method ^[7,8]
5	Cadmium	Digestion, Inductively Coupled Plasma Method ^[7,9]
6	Chromium	Digestion, Inductively Coupled Plasma Method ^[7,9]
7	Cobalt	Digestion, Inductively Coupled Plasma Method ^[7,9]

อนุมัติ

ลำดับ	สารมลพิษ	วิธีวิเคราะห์
8	Copper	Digestion, Inductively Coupled Plasma Method ^[7,9]
9	Lead	Digestion, Inductively Coupled Plasma Method ^[7,9]
10	Mercury	Digestion, Inductively Coupled Plasma Method ^[7,9]
11	Molybdenum	Digestion, Inductively Coupled Plasma Method ^[7,9]
12	Nickel	Digestion, Inductively Coupled Plasma Method ^[7,9]
13	Heating Value (Gross Calorific Value)	Bomb Calorimetry ^[3,4]
	Heating Value (Net Calorific Value)	Bomb Calorimetry ^[2,3,4]
14	pH	Electrometric Method ^[11]
15	Selenium	Digestion, Inductively Coupled Plasma Method ^[7,9]
16	Silver	Digestion, Inductively Coupled Plasma Method ^[7,9]
17	Thallium	Digestion, Inductively Coupled Plasma Method ^[7,9]
18	Vanadium	Digestion, Inductively Coupled Plasma Method ^[7,9]
19	Zinc	Digestion, Inductively Coupled Plasma Method ^[7,9]

ดิน จำนวน 19 รายการ

ลำดับ	สารมลพิษ	วิธีวิเคราะห์
1	Aluminum	Digestion, Inductively Coupled Plasma Method ^[8,9]
2	Antimony	Digestion, Inductively Coupled Plasma Method ^[8,9]
3	Arsenic	Digestion, Inductively Coupled Plasma Method ^[8,9]
4	Barium	Digestion, Inductively Coupled Plasma Method ^[8,9]
5	Beryllium	Digestion, Inductively Coupled Plasma Method ^[8,9]
6	Cadmium	Digestion, Inductively Coupled Plasma Method ^[8,9]
7	Chromium	Digestion, Inductively Coupled Plasma Method ^[8,9]
8	Copper	Digestion, Inductively Coupled Plasma Method ^[8,9]
9	Iron	Digestion, Inductively Coupled Plasma Method ^[8,9]
10	Lead	Digestion, Inductively Coupled Plasma Method ^[8,9]
11	Manganese	Digestion, Inductively Coupled Plasma Method ^[8,9]
12	Mercury	Digestion, Cold-Vapor Atomic Absorption Spectrometric Method ^[10]
13	Molybdenum	Digestion, Inductively Coupled Plasma Method ^[8,9]
14	Nickel	Digestion, Inductively Coupled Plasma Method ^[8,9]
15	pH	Electrometric Method ^[11]
16	Selenium	Digestion, Inductively Coupled Plasma Method ^[8,9]
17	Silver	Digestion, Inductively Coupled Plasma Method ^[8,9]
18	Vanadium	Digestion, Inductively Coupled Plasma Method ^[8,9]
19	Zinc	Digestion, Inductively Coupled Plasma Method ^[8,9]

เอกสารอ้างอิง

1. กระทรวงอุตสาหกรรม. ประกาศกระทรวงอุตสาหกรรม, พ.ศ. 2549. เรื่อง กำหนดค่าปริมาณเขม่าควันที่เจือปนในอากาศที่ระบายออกจากปล่องของหม้อน้ำโรงสีข้าวที่ใช้แก๊สเป็นเชื้อเพลิง. ราชกิจจานุเบกษา. 4 ธันวาคม 2549. เล่มที่ 123 ตอนพิเศษ 125ง.
2. American Society for Testing and Materials. D 240-19, Standard Test Method for Heat of Combustion of Liquid Hydrocarbon Fuels by Bomb Calorimeter.
3. American Society for Testing and Materials. D 4809-18, Standard Test Method for Heat of Combustion of Liquid Hydrocarbon Fuels by Bomb Calorimeter (Precision Method)
4. American Society for Testing and Materials. D 5865/D 5865M-19, Standard Test Methods for Gross Calorific Value of Coal and Coke.
5. APHA, AWWA, WEF. **Standard Methods for the Examination of Water and Wastewater**. 24th ed. Washington, DC: APHA, 2023.
6. United States Environmental Protection Agency. **Standards of Performance for New Stationary Sources**. 40 CFR 60. Appendix A, 2023.
7. United States Environmental Protection Agency. Test Methods for Evaluation Solid Waste Physical/Chemical Methods. **Acid Digestion of Sediments, Sludges, and Soils. SW-846 Method 3050B**, 1996.
8. United States Environmental Protection Agency. Test Methods for Evaluation Solid Waste Physical/Chemical Methods. **Microwave Assisted Acid Digestion of Sediments, Sludges, Soils, and Oils. SW-846 Method 3051A**, 2007.
9. United States Environmental Protection Agency. Test Methods for Evaluation Solid Waste Physical/Chemical Methods. **Inductively Coupled Plasma-Optical Emission Spectrometry. SW-846 Method 6010D**, 2018.
10. United States Environmental Protection Agency. Test Methods for Evaluation Solid Waste Physical/Chemical Methods. **Mercury in Solid or Semisolid Waste (Manual Cold-Vapor Technique). SW-846 Method 7471B**, 1998.
11. United States Environmental Protection Agency. Test Methods for Evaluation Solid Waste Physical/Chemical Methods. **Soil and Waste pH. SW-846 Method 9045D**, 2004.

ณัฐ

ที่ อก ๐๓๑๐(๑)/๘๐ ๑๕



กรมโรงงานอุตสาหกรรม
ถนนพระรามที่ ๖ แขวงทุ่งพญาไท
เขตราชเทวี กรุงเทพฯ ๑๐๕๐๐

๒๖ กันยายน ๒๕๖๔

เรื่อง เปลี่ยนแปลงบุคลากรของห้องปฏิบัติการวิเคราะห์

เรียน กรรมการผู้จัดการ บริษัท เอส ซี ไอ อีโค เซอร์วิสেস จำกัด

อ้างถึง คำขอขึ้นทะเบียน/ต่ออายุ/เปลี่ยนแปลงบุคลากร และชนิดสารมลพิษของห้องปฏิบัติการวิเคราะห์เอกชน
ลงวันที่ ๑๕ กันยายน ๒๕๖๘

ตามคำขอที่อ้างถึง บริษัท เอส ซี ไอ อีโค เซอร์วิสেস จำกัด ห้องปฏิบัติการวิเคราะห์เอกชน
เลขทะเบียน ว-๑๖๙ สถานที่ตั้งเลขที่ ๓๓/๒ หมู่ที่ ๓ ตำบลบ้านป่า อำเภอแก่งคอย จังหวัดสระบุรี ขอเปลี่ยนแปลง
บุคลากร ความละเอียดแจ้งแล้ว นั้น

กรมโรงงานอุตสาหกรรมพิจารณาแล้ว มีความเห็นดังนี้

๑. ให้ยกเลิกเจ้าหน้าที่ห้องปฏิบัติการวิเคราะห์เอกชน จำนวน ๑ ราย

นายวิทยา เจริญรุ่ง ทะเบียนเลขที่ ว-๑๖๙-จ-๐๐๕๐

๒. ให้เพิ่มเจ้าหน้าที่ห้องปฏิบัติการวิเคราะห์เอกชน จำนวน ๒ ราย

๑) นางสาวจินตนากร คำกลิ้ง ทะเบียนเลขที่ ว-๑๖๙-จ-๐๐๗๕

๒) นางสาววรรธน์ คงภูศรี ทะเบียนเลขที่ ว-๑๖๙-จ-๐๐๗๖

อนึ่ง หนังสือฉบับนี้จะสิ้นอายุพร้อมหนังสือต่ออายุรับขึ้นทะเบียนห้องปฏิบัติการวิเคราะห์เอกชน

ในวันที่ ๑๑ สิงหาคม ๒๕๗๒

จึงเรียนมาเพื่อทราบ

ขอแสดงความนับถือ

(นางสาวปัทมวรรณ คุณประเสริฐ)

ผู้อำนวยการกองวิจัยและเตือนภัยมลพิษโรงงาน
ปฏิบัติราชการแทนอธิบดีกรมโรงงานอุตสาหกรรม

กองวิจัยและเตือนภัยมลพิษโรงงาน

กลุ่มมาตรฐานวิธีการวิเคราะห์ทดสอบมลพิษและทะเบียนห้องปฏิบัติการ

โทร. ๐ ๒๔๓๐ ๖๓๑๒ ต่อ ๒๑๐๓-๕

โทรสาร ๐ ๒๔๓๐ ๖๓๑๒ ต่อ ๒๑๙๙

ไปรษณีย์อิเล็กทรอนิกส์ saraban@diw.mail.go.th



ที่ อก ๐๓๑๐(๑)/ ๙๔๔๔



กรมโรงงานอุตสาหกรรม
ถนนพระรามที่ ๖ แขวงทุ่งพญาไท
เขตราชเทวี กรุงเทพฯ ๑๐๔๐๐

๒๐ พฤศจิกายน ๒๕๖๘

เรื่อง เปลี่ยนแปลงบุคลากรของห้องปฏิบัติการวิเคราะห์

เรียน กรรมการผู้จัดการ บริษัท เอส ซี ไอ อีโค เซอร์วิสেস จำกัด

อ้างถึง คำขอขึ้นทะเบียน/ต่ออายุ/เปลี่ยนแปลงบุคลากร และชนิดสารมลพิษของห้องปฏิบัติการวิเคราะห์เอกชน
ลงวันที่ ๕ พฤศจิกายน ๒๕๖๘

ตามคำขอที่อ้างถึง บริษัท เอส ซี ไอ อีโค เซอร์วิสেস จำกัด ห้องปฏิบัติการวิเคราะห์เอกชน
เลขทะเบียน ว-๑๖๙ สถานที่ตั้งเลขที่ ๓๓/๒ หมู่ที่ ๓ ตำบลบ้านป่า อำเภอแก่งคอย จังหวัดสระบุรี ขอเปลี่ยนแปลง
บุคลากร ความละเอียดแจ้งแล้ว นั้น

กรมโรงงานอุตสาหกรรมพิจารณาแล้ว มีความเห็นดังนี้

๑. ให้ยกเลิกเจ้าหน้าที่ห้องปฏิบัติการวิเคราะห์เอกชน จำนวน ๑ ราย

นางสาวพิชญานัฐ อจปาสา ทะเบียนเลขที่ ว-๑๖๙-จ-๐๐๗๑

๒. ให้เพิ่มเจ้าหน้าที่ห้องปฏิบัติการวิเคราะห์เอกชน จำนวน ๒ ราย

๑) นางสาวพิชชาภา เกิดท้วม ทะเบียนเลขที่ ว-๑๖๙-จ-๐๐๗๗

๒) นายณรงค์ฤทธิ์ กระพื่นนอก ทะเบียนเลขที่ ว-๑๖๙-จ-๐๐๗๘

อนึ่ง หนังสือฉบับนี้จะสิ้นอายุพร้อมหนังสือต่ออายุรับขึ้นทะเบียนห้องปฏิบัติการวิเคราะห์เอกชน

ในวันที่ ๑๑ สิงหาคม ๒๕๗๒

จึงเรียนมาเพื่อทราบ

ขอแสดงความนับถือ

(นางสาวปัทมวรรณ คุณประเสริฐ)

ผู้อำนวยการกองวิจัยและเตือนภัยมลพิษโรงงาน

ปฏิบัติราชการแทนอธิบดีกรมโรงงานอุตสาหกรรม

กองวิจัยและเตือนภัยมลพิษโรงงาน

กลุ่มมาตรฐานวิธีการวิเคราะห์ทดสอบมลพิษและทะเบียนห้องปฏิบัติการ

โทร. ๐ ๒๔๓๐ ๖๓๑๒ ต่อ ๒๑๐๓-๕

โทรสาร ๐ ๒๔๓๐ ๖๓๑๒ ต่อ ๒๑๙๙

ไปรษณีย์อิเล็กทรอนิกส์ saraban@diw.mail.go.th



ที่ อก ๐๓๑๐(๑)/ ๙๕๗๓



กรมโรงงานอุตสาหกรรม
ถนนพระรามที่ ๖ แขวงทุ่งพญาไท
เขตราชเทวี กรุงเทพฯ ๑๐๔๐๐

๒๖ พฤศจิกายน ๒๕๖๘

เรื่อง เปลี่ยนแปลงสารมลพิษที่วิเคราะห์

เรียน กรรมการผู้จัดการ บริษัท เอส ซี ไอ อีโค เซอร์วิสเชส จำกัด

อ้างถึง คำขอขึ้นทะเบียน/ต่ออายุ/เปลี่ยนแปลงบุคลากร และชนิดสารมลพิษของห้องปฏิบัติการวิเคราะห์เอกชน
ลงวันที่ ๗ ตุลาคม ๒๕๖๘

สิ่งที่ส่งมาด้วย เอกสารแนบท้ายหนังสือเปลี่ยนแปลงสารมลพิษที่วิเคราะห์
บริษัท เอส ซี ไอ อีโค เซอร์วิสเชส จำกัด จำนวน ๑ แผ่น

ตามคำขอที่อ้างถึง บริษัท เอส ซี ไอ อีโค เซอร์วิสเชส จำกัด ห้องปฏิบัติการวิเคราะห์เอกชน
เลขทะเบียน ว-๑๖๙ สถานที่ตั้งเลขที่ ๓๓/๒ หมู่ที่ ๓ ตำบลบ้านป่า อำเภอแก่งคอย จังหวัดสระบุรี ขอเปลี่ยนแปลง
สารมลพิษที่วิเคราะห์ ต่อกรมโรงงานอุตสาหกรรม นั้น

กรมโรงงานอุตสาหกรรมพิจารณาแล้ว ให้บริษัท เอส ซี ไอ อีโค เซอร์วิสเชส จำกัด เพิ่มขอบข่าย
ชนิดสารมลพิษที่วิเคราะห์ในน้ำ/น้ำเสีย ตามสิ่งที่ส่งมาด้วย

อนึ่ง หนังสือฉบับนี้จะสิ้นอายุพร้อมหนังสือต่ออายุรับขึ้นทะเบียนห้องปฏิบัติการวิเคราะห์เอกชน
ในวันที่ ๑๑ สิงหาคม ๒๕๗๒

จึงเรียนมาเพื่อทราบ

ขอแสดงความนับถือ

(นายศิริระ จันทรเจ็ด)

นักวิทยาศาสตร์เชี่ยวชาญ รักษาการแทน
ผู้อำนวยการกองวิจัยและเตือนภัยมลพิษโรงงาน
ปฏิบัติราชการแทนอธิบดีกรมโรงงานอุตสาหกรรม

กองวิจัยและเตือนภัยมลพิษโรงงาน

กลุ่มมาตรฐานวิธีการวิเคราะห์ทดสอบมลพิษและทะเบียนห้องปฏิบัติการ

โทร. ๐ ๒๔๓๐ ๖๓๑๒ ต่อ ๒๑๐๓-๕

โทรสาร ๐ ๒๔๓๐ ๖๓๑๒ ต่อ ๒๑๙๙

ไปรษณีย์อิเล็กทรอนิกส์ saraban@diw.mail.go.th



เอกสารแนบท้ายหนังสือเปลี่ยนแปลงสารมลพิษที่วิเคราะห์

บริษัท เอส ซี ไอ อีโค เซอร์วิส เซส จำกัด

เลขทะเบียน ว-๑๖๙

ที่ ออก ๐๓๑๐(๑)/ ๙๕๗๓

ลงวันที่ ๒๖ พฤศจิกายน ๒๕๖๘

ขอขยายสารมลพิษที่ได้รับขึ้นทะเบียนจากกรมโรงงานอุตสาหกรรม จำนวน ๑ รายการ

น้ำ/น้ำเสีย จำนวน 1 รายการ

ลำดับ	สารมลพิษ	วิธีวิเคราะห์
1	Total Kjeldahl Nitrogen	Semi-Micro-Kjeldahl Method

เอกสารอ้างอิง

APHA, AWWA, WEF. Standard Methods for the Examination of Water and Wastewater. 24th ed. Washington, DC: APHA, 2023.

อนุมัติ



ใบรับรองเลขที่ 23-LB0056
(Certificate No.)

ใบรับรองระบบงาน (Certificate of Accreditation)

อาศัยอำนาจตามความในพระราชบัญญัติการมาตรฐานแห่งชาติ พ.ศ. ๒๕๕๑
(By Virtue of National Standardization Act B.E. 2551 (2008))

เลขาธิการสำนักงานมาตรฐานผลิตภัณฑ์อุตสาหกรรม
(Secretary-General, Thai Industrial Standards Institute)

ออกใบรับรองฉบับนี้ให้
(Issues this certificate to)

บริษัท เอส ซี ไอ อีโค เซอร์วิสেস จำกัด
(Scienco Services Company Limited)

ตั้งอยู่เลขที่
(Address)

๓๓/๒ หมู่ที่ ๓ ตำบลบ้านป่า อำเภอแก่งคอย จังหวัดสระบุรี
33/2 Moo 3, Banpa, Kaeng Khoi, Saraburi

ได้รับการรับรองความสามารถ
(Certificate of competence)

ตามมาตรฐานเลขที่ มอก. ๑๗๐๒๕ - ๒๕๖๑
(Standard No. TIS 17025-2561 (2018) (ISO/IEC 17025: 2017))

ข้อกำหนดทั่วไปว่าด้วยความสามารถของ ห้องปฏิบัติการทดสอบและห้องปฏิบัติการสอบเทียบ
General requirements for the competence of testing and calibration laboratories

หมายเลขการรับรองที่ ทดสอบ ๑๖๘๐
(Accreditation No. Testing 1680)

โดยมีรายละเอียดสาขาและขอบข่ายที่ได้ใบรับรอง แสดงไว้ใน QR CODE และ www.tisi.go.th
(Details of the scheme and scope of the certificate are shown in QR CODE and www.tisi.go.th)

ออกให้ ณ วันที่ ๓ มกราคม พ.ศ. ๒๕๖๖
(Issue date : 3 January B.E. 2566 (2023))

(นายเอกนิติ รมยานนท์)

รองเลขาธิการสำนักงานมาตรฐานผลิตภัณฑ์อุตสาหกรรม

ปฏิบัติราชการแทน

เลขาธิการสำนักงานมาตรฐานผลิตภัณฑ์อุตสาหกรรม



edddf060

